

PROJEKT BUDOWLANY

MONTAŻU SIŁOWNI PLENEROWEJ

dz. nr ewid. ...375 obręb: BEZMIECHOWA DOLNA

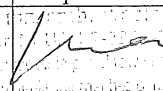
Inwestor:

GMINA LESKO
38-600 LESKO, UL. PARKOWA 1

Autor projektu:

mgr inż. arch. Waław Zima - nr upr. UAN-2-8346-234/87

Zespół projektowy:

Imię i nazwisko:	Opracował:	nr upr.bud..	Data	Podpis:
mgr inż. arch. Waław Zima	PROJEKT ARCH.-BUD. BRANŻA ARCHITEKT.	Architektoniczna UAN-2-8346-234/87	05/2017	

Jednostka projektowa:

05/2017

SPIS ZAWARTOŚCI PROJEKTU BUDOWLANEGO :

1. dokumenty formalne:

- kopie zaświadczeń o przynależności do izb zawodowych
- oświadczenie o wykonaniu projektu zgodnie z obowiązującymi przepisami
- informacja B.I.O.Z.
- informacja o obszarze oddziaływania obiektu
- orientacja

2. projekt zagospodarowania działki

- opis techniczny
- projekt zagospodarowania działki – część graficzna

3. schematy urządzeń /karty katalogowe

DOKUMENTY FORMALNE



IZBA ARCHITEKTÓW
RZECZYPOSPOLITEJ POLSKIEJ

Podkarpacka Okręgowa Rada Izby Architektów RP

ZAŚWIADCZENIE - ORYGINAŁ

(wypis z listy architektów)

Podkarpacka Okręgowa Rada Izby Architektów RP zaświadcza, że:

mgr inż. arch. Wacław Zima

posiadający kwalifikacje zawodowe do pełnienia samodzielnych funkcji technicznych w budownictwie w specjalności architektonicznej i w zakresie posiadanych uprawnień nr **UAN-2-8346-234/87**, jest wpisany na listę członków Podkarpackiej Okręgowej Izby Architektów RP pod numerem: **PK-0183**.

Członek czynny od: 03-10-2002 r.

Data i miejsce wygenerowania zaświadczenia: 28-06-2016 r. Rzeszów.

Zaświadczenie jest ważne do dnia: **30-06-2017 r.**

Podpisano elektronicznie w systemie informatycznym Izby Architektów RP przez:
Magdalena Jurasz, Sekretarz Okręgowej Rady Izby Architektów RP.

Nr weryfikacyjny zaświadczenia:

PK-0183-7975-C5BE-3535-6DE4

Nr UAN-2-8346-234/87

DECYZJA O STWIERDZENIU PRZYGOTOWANIA-ZAWODOWEGO
do pełnienia samodzielnych funkcji technicznych w budownictwie

Na podstawie § 2 ust. 1, § 4 ust. 1 i 2, § 7 i § 13 ust. 1 pkt. 1 lit.

rozporządzenie Ministra Gospodarki Terenowej i Ochrony Środowiska z dnia 20 lutego 1975 r. w sprawie samodzielnych funkcji technicznych w budownictwie (Dz. U. Nr 8, poz. 46) stwierdza się że: Obywatel (ka) Wacław Zima

(imię i nazwisko)

mgr inż. architekt

(tytuł naukowy - zawodowy)

urodzony (a) dnia 21. IX. 1958 r. w Krosnie

posiada przygotowanie zawodowe upoważniające do wykonywania samodzielnych funkcji

projektanta

(rodzaj funkcji)

w specjalności architektonicznej

(rodzaj specjalności techniczno-budowlanej)

w zakresie

(specjalizacja zawodowa)

Obywatel (ka) Wacław Zima jest upoważniony (a) do

imię i nazwisko

1. Sporządzania projektów w zakresie rozwiązań:

- a/ architektonicznych wszelkich obiektów budowlanych,
- b/ konstrukcyjno - budowlanych obiektów budowlanych w budownictwie osób fizycznych, z wyłączeniem konstrukcji fundamentów głębokich i trudniejszych konstrukcji statycznie niewyznaczalnych.

2. W budownictwie osób fizycznych - do kierowania, nadzorowania i kontrolowania budowy, kierowania i kontrolowania wytwarzania konstrukcyjnych elementów budowlanych oraz oceniania i badania stanu technicznego obiektów budowlanych z wyłączeniem konstrukcji fundamentów głębokich i trudniejszych konstrukcji statycznie niewyznaczalnych.

Otrzymują:

- 1. Ob. Zima Wacław
38-430 Miejsce Piastowe
ul. Cicha 2 a
- 2. UAN-2 a/a

m. p.

(podpis / pieczęć)

OŚWIADCZENIE PROJEKTANTÓW

PROJEKT BUDOWLANY
MONTAŻU SIŁOWNI PLENEROWEJ

dz. nr ewid. ...375 obręb: BEZMIECHOWA DOLNA

Inwestor:

GMINA LESKO
38-600 LESKO, UL. RYNEK 1

Autor projektu:

mgr inż. arch. Waclaw Zima - nr upr. UAN-2-8346-234/87

Zespół projektowy:

Imię i nazwisko:	Opracował:	nr upr.bud..	Data	Podpis:
mgr inż. arch. Waclaw Zima	PROJEKT ARCH.-BUD. BRANŻA ARCHITEKT.	Architektoniczna UAN-2-8346-234/87	05/2017	

Zgodnie z art. 20 ust 4, ustawy z dnia 7 lipca 1994 r. Prawo budowlane

niniejszym oświadczam, że niniejszy projekt

wykonany został zgodnie z obowiązującymi przepisami oraz zasadami wiedzy technicznej.

mgr inż. arch. Waclaw Zima
Lp. 111/12/2017
.....
.....
.....

INFORMACJA DOTYCZĄCA BEZPIECZEŃSTWA I OCHRONY ZDROWIA

1. Zakres robót oraz kolejność realizacji
2. Wykaz istniejących obiektów
3. Elementy zagospodarowania mogące stwarzać zagrożenie życia bezpieczeństwa i zdrowia ludzi
4. Zagrożenia występujące w czasie realizacji robót
5. Instruktaże pracowników
6. Środki techniczne i organizacyjne zapobiegające powstawaniu niebezpieczeństw

INFORMACJA DOTYCZĄCA BEZPIECZEŃSTWA I OCHRONY ZDROWIA.

Opis techniczny został sporządzony według Rozporządzenia Ministra Infrastruktury w sprawie informacji dotyczącej bezpieczeństwa i ochrony zdrowia oraz planu bezpieczeństwa i ochrony zdrowia.

1. Zakres robót oraz kolejność realizacji

Zamierzenie budowlane obejmuje montaż urządzeń do ćwiczeń - siłowni plenerowej zgodnie z warunkami technicznymi wykonania i odbioru robót oraz ze sztuką budowlaną.

Kolejność wykonywania robót:

- roboty ziemne (ręczne)
- roboty fundamentowe
- roboty montażowe urządzeń

2. Wykaz istniejących obiektów

Powierzchnia opracowania posiada regularny kształt i jest wolna od infrastruktury kolidującej z budową.

3. Elementy zagospodarowania mogące stwarzać zagrożenie życia bezpieczeństwa i zdrowia ludzi.

Brak zagrożeń.

4. Zagrożenia występujące w czasie realizacji robót.

- rozładunek elementów oraz ich montaż
- praca maszyn budowlanych.

5. Instruktaże pracowników.

W zakresie szkoleń instruktażowych z zakresu bezpieczeństwa i higieny pracy należy ująć następujące elementy:

- instruktaże stanowiskowe informujące o możliwościach zagrożenia i sposobach postępowania w przypadku ich wystąpienia - przeprowadza kierownik robót
- zwrócenie uwagi na konieczność stosowania środków ochrony indywidualnej i zbiorowej (tj. odzież ochronna, obuwie robocze, kaski ochronne, ochrony słuchu i wzroku, maski przeciwpyłowe, okulary ochronne, rękawice ochronne, szelki bezpieczeństwa itp.)
- pracownicy powinni mieć odpowiednie uprawnienia do prowadzenia przez nich prac świadczące o ich przeszkoleniu oraz stosowne badania lekarskie
- wszystkie roboty budowlane prowadzić zgodnie z Rozporządzeniem Ministra Infrastruktury w sprawie bezpieczeństwa i higieny pracy podczas wykonywania robót budowlanych.

6. Środki techniczne i organizacyjne zapobiegające powstawaniu niebezpieczeństw.

Należy zapewnić następujące elementy:

- wyznaczyć strefy prowadzenia robót przez zastosowanie taśm BHP ostrzegawczych i umieszczenie tablic ostrzegawczych,
- zapewnić pracownikom budowy apteczki pomocy lekarskiej wraz z instrukcją udzielenia pierwszej pomocy w miejscach łatwo dostępnych,
- miejsce zlokalizowania apteczki oznakować zgodnie z obowiązującymi przepisami, a podległym pracownikom przekazać informację o tej lokalizacji na szkoleniu BHP,

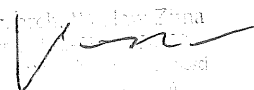
INFORMACJA O OBSZARZE ODDZIAŁYWANIA OBIEKTÓW

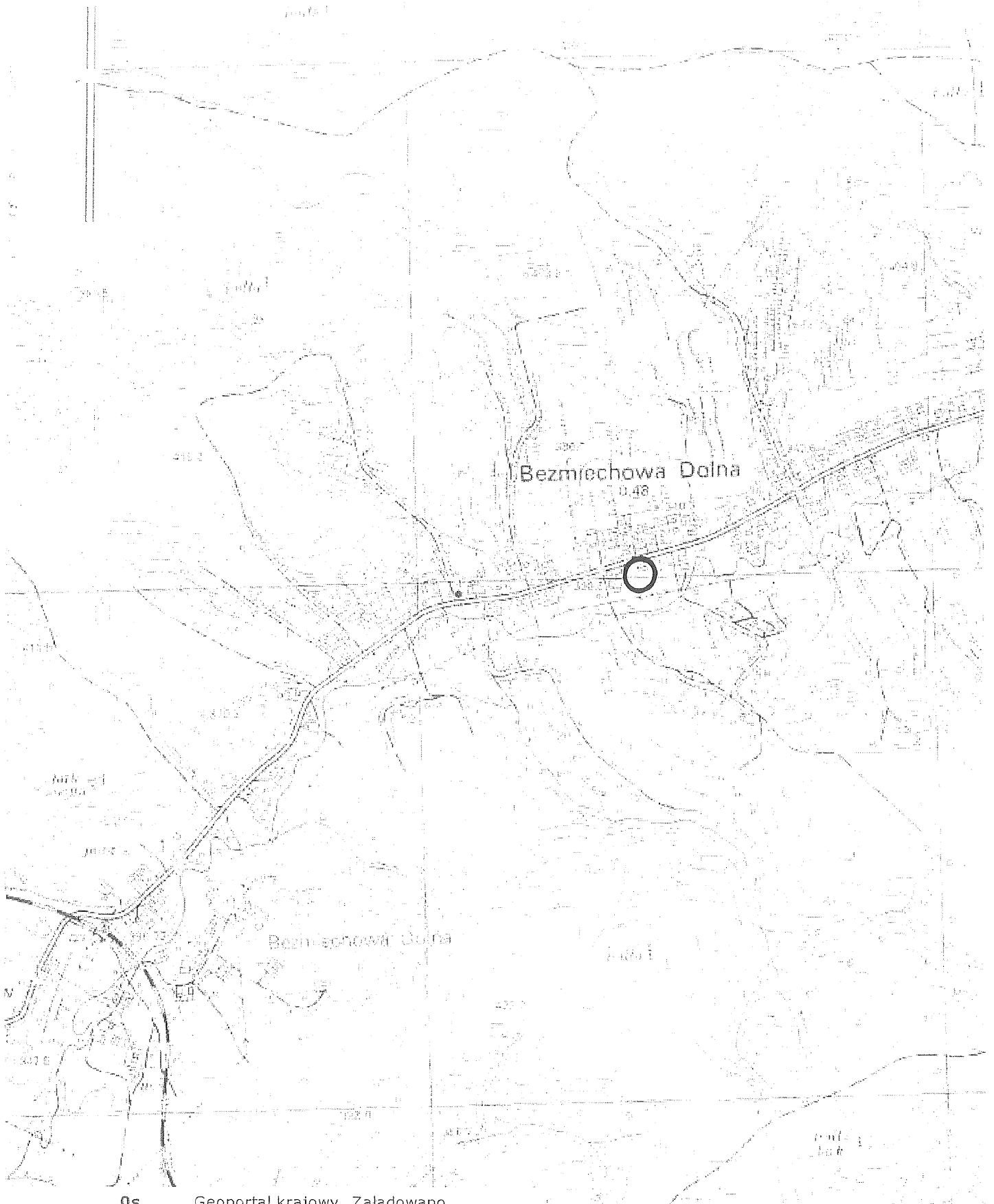
PROJEKT BUDOWLANY
MONTAŻU SIŁOWNI PLENEROWEJ

Inwestor:
GMINA LESKO
38-600 LESKO, UL. PARKOWA 1

Autor projektu:
mgr inż. arch. Wacław Zima - nr upr. UAN-2-8346-234/87

mgr inż. arch. Wacław Zima
Opis techniczny
data: 2023.08.15
ul. Parkowa 1





0s Geoportal krajowy Załadowano
0.203s Zoom Zakończono
0.002s Geoportal krajowy Załadowano

PROJEKT ZAGOSPODAROWANIA DZIAŁKI

mgr inż. Andrzej Mioduski
ul. ...
...
...



OPIS PROJEKTU ZAGOSPODAROWANIA DZIAŁKI

1. Przedmiot inwestycji
2. Inwestor
3. Istniejący i projektowany stan zagospodarowania terenu
4. oświadczenie o kolizji planowanej inwestycji z sieciami zewnętrznymi
5. Informacje o terenie objętym ochroną konserwatorską
6. Charakterystyka ekologiczna
7. Zestawienie powierzchni poszczególnych części działki

OPIS PROJEKTU ZAGOSPODAROWANIA TERENU

1. PRZEDMIOT INWESTYCJI

Przedmiotem opracowania jest podanie sposobu zagospodarowania działki i uformowania nawierzchni w celu utworzenia siłowni zewnętrznej zgodnie z wytycznymi.

Zakresem opracowania objęto powierzchnię działki o nr 375 w m-ci Bezmiechowa Dolna

2. INWESTOR

GMINA LESKO

38-600 Lesko, ul. Parkowa 1

3. ISTNIEJĄCY I PROJEKTOWANY STAN ZAGOSPODAROWANIA TERENU

Działka nr 375 w części przeznaczonej pod zagospodarowanie stanowi teren zielony – trawiasty płaski. Działka znajduje się na otwartej przestrzeni w sąsiedztwie drogi dojazdowej krajowej.

Nie zmienia się istniejącego sposobu użytkowania terenu, jedynie instaluje się urządzenia służące do ćwiczeń na terenie placu.

4. OSWIADCZENIE O KOLIZJI PLANOWANEJ INWESTYCJI Z SIECIAMI ZEWNĘTRZNYMI

Na terenie działki nie znajdują się obiekty kolidujące z budową. Istniejące drzewa pozostają bez zmian.

Planowana inwestycja tj. budowa siłowni nie koliduje z sieciami zewnętrznymi.

5. INFORMACJE O TERENIE OBJĘTYM OCHRONĄ KONSERWATORSKĄ

Teren, na którym usytuowana jest działka nie należy do terenu objętego strefą ochrony konserwatorskiej.

6. CHARAKTERYSTYKA EKOLOGICZNA

Odpady stałe

Kosze na śmieci opróżniać regularnie, odpadki wyrzucać do pojemników na odpady.

Emisja hałasu oraz wibracji

Realizowana inwestycja nie wprowadza szczególnej emisji hałasu i wibracji.

Interes osób trzecich

Projektowana inwestycja nie naruszenia Interesu osób trzecich w rozumieniu przepisów prawa budowlanego.

Wpływ inwestycji na środowisko

Inwestycja z projektowanym jej wyposażeniem i przeznaczeniem funkcjonalnym nie ma negatywnego wpływu na środowisko. Powstałe śmieci i odpady gromadzone będą w pojemnikach i wywożone przez wyspecjalizowane firmy. Odbiór odpadów powstałych w czasie budowy placu przez lokalnego odbiorcę tego typu odpadów na terenie Gminy (formalności w zakresie obowiązków Wykonawcy).

6.ZESTAWIENIE POWIERZCHNI POSZCZEGÓLNYCH CZĘŚCI DZIAŁKI

Powierzchnia nawierzchni pod urządzenia wraz ze strefami - 40m²

.....
(podpis)
mgr inż. arch. WACŁAW ZIMA

OPIS TECHNICZNY

1. Podstawa opracowania
2. Zakres opracowania
3. Lokalizacja
4. Układ funkcjonalno-przestrzenny placu zabaw
5. Zakres planowanych prac budowlanych

OPIS TECHNICZNY

1. Podstawa opracowania.

- Mapa
- Obowiązujące przepisy i normy.
- Warunki techniczne.
- Warunki techniczne wykonania i odbioru elementów małej architektury.

2. Przedmiot i zakres opracowania.

Przedmiotem opracowania jest podanie sposobu zagospodarowania działki i uformowania nawierzchni w celu utworzenia siłowni zewnętrznej zgodnie z wytycznymi.

Zakresem opracowania objęto część działki 375 Bezmiechowa Dolna.

3. Stan istniejący terenu objętego projektem.

Działka w części przeznaczonej pod zagospodarowanie stanowi teren płaski , zielony.

Nie zmienia się istniejącego sposobu użytkowania terenu, jedynie instaluje się urządzenia służące do ćwiczeń na terenie placu.

Przedstawiony projekt zagospodarowania terenu zakłada wydzielenie części terenu przeznaczonego pod plac do ćwiczeń na siłowni plenerowej.

4. Projektowane zagospodarowanie terenu.

Opis projektowanego miejsca przeznaczonego na siłownię:

Powierzchnia nawierzchni pod urządzenia wraz ze strefami : 40m²

Przedmiotem niniejszego opracowania technicznego są wymagania dotyczące wykonania i odbioru robót związanych z wykonaniem nawierzchni oraz z montażem urządzeń do ćwiczeń. W zakresie robót budowlanych przygotowujących działkę należy oczyścić oraz przygotować teren pod montaż nowych urządzeń. Rozstawione urządzenia zawarte będą w przestrzeni określonej w planie zagospodarowania i wyposażone dodatkowo w tablice regulaminową i tablice informacyjną.

4.1. Roboty przygotowawcze

W ramach tych robót należy usunąć wszelkie zbędne przedmioty i oczyścić teren. Sprawdzić czy w lokalizacji projektowanego placu nie znajdują się odpadki, które należy usunąć. Dokonać dokładnej penetracji całego omawianego terenu i jego otoczenia w celu wyeliminowania jakichkolwiek utajonych zagrożeń i ostrych, niebezpiecznych przedmiotów mogących znajdować się przy obiektach.

Projektowane urządzenia zostaną przymocowane do podłoża poprzez kotwy stalowe osadzone w blokach fundamentowych z betonu B15 posadowionych na poziomie - 1,2 m poniżej poziomu urządzonego terenu. Bloki fundamentowe jako wylewane na placu budowy przez producenta elementów siłowni.

Wszystkie zabudowane urządzenia muszą posiadać odpowiednie atesty bezpieczeństwa.

4.2. Ogrodzenie terenu placu

Teren nie wymaga ogrodzenia.

4.3. Wyposażenie placu w urządzenia do ćwiczeń

Wszystkie urządzenia i elementy należy fundamentować i instalować zgodnie wytycznymi producenta. Wszystkie montowane urządzenia i elementy wyposażenia placu muszą posiadać atesty i certyfikaty bezpieczeństwa potwierdzające, że zostały wykonane w oparciu o obowiązujące normy w tym zakresie oraz posiadać dopuszczenie do stosowania w kontakcie z dziećmi. Wykonanie montażu urządzeń mogą dokonywać osoby, firmy przeszkolone w tym celu przez producentów w oparciu o instrukcje montażu, zaleceń, wskazówek.

4.3.1 Materiały:

Wszystkie elementy urządzeń siłowni zewnętrznej są ocynkowane ogniowo.

Zapewnia to urządzeniom dwukrotnie większą wartość i trwałość od urządzeń wykonanej ze stali tradycyjnej.

W przypadku zastosowania elementów drewnianych, drewno powinno zostać poddane obróbce mechanicznej, następnie zabezpieczone poprzez bejcowanie specjalnymi środkami. Wierzchołki słupków należy zabezpieczyć nasadkami. W żadnym produkcie drewno nie może mieć kontaktu z podłożem.

5. Wyposażenie placu w nawierzchnię trawiastą

Teren jest w chwili obecnej wyłożony powierzchnią trawiastą. Przewiduje się regenerację ubytków.

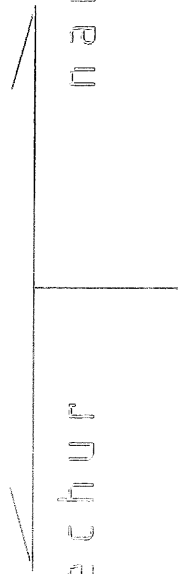
6. Uwagi końcowe

Wszystkie wymiary do dokładnego ustalenia na terenie budowy. W przypadku wątpliwości lub niejasności należy odpowiednio niezwłocznie zwrócić się z zapytaniem do zamawiającego.

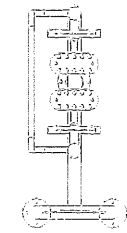
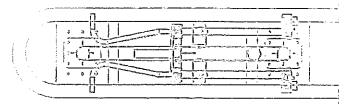
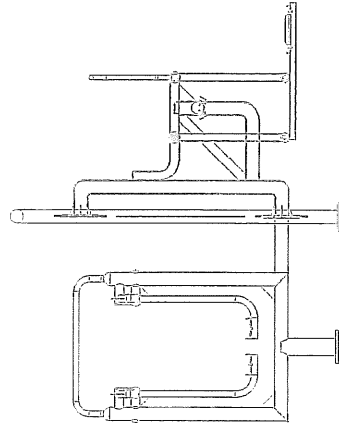
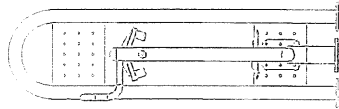
Wszystkie zastosowane materiały powinny odpowiadać obowiązującym normom oraz posiadać wymagane atesty i certyfikaty oraz nie mogą stanowić zagrożenia dla higieny i zdrowia użytkowników wg wymogów Ustawy „Prawo budowlane”. W zależności od zastosowanych materiałów należy bezwzględnie przestrzegać technologii i wymagań producentów. Przed odbiorem końcowym należy przedstawić komplet certyfikatów PZH i załączyć je do dokumentacji odbiorowej. Prace budowlane należy wykonać z należyta starannością oraz wiedzą i sztuką budowlaną oraz wg odpowiednich norm i specyfikacji technicznej wykonania i odbioru załączonej do projektu.

.....
(podpis)
mgr inż. arch. WACŁAW ZIMA

biegacz, piechur



narciarz



Wioslarz rower

