



**Uchwała nr LIX/383/18  
Rady Miejskiej w Lesku  
z dnia 04 czerwca 2018 r**

**w sprawie zmiany Uchwały nr XXXVIII/296/13**

**w sprawie zatwierdzenia Planu Odnowy Miejscowości Jankowce na lata 2013-2020**

Na podstawie art. 18 ust. 2 pkt. 6a ustawy z dnia 8 marca 1990 r. o samorządzie gminnym (t.j. Dz. U. z 2018 r., poz. 994)

**Rada Miejska w Lesku  
uchwała, co następuje:**

**§ 1.**

W Planie Odnowy Miejscowości Jankowce na lata 2013-2020, stanowiącym załącznik do uchwały nr XXXVIII/296/13 Rady Miejskiej w Lesku z dnia 11 października 2013 r. w sprawie zatwierdzenia Planu Odnowy Miejscowości Jankowce na lata 2013-2020, zmienionym uchwałą nr 1/2018 Zebrania Wiejskiego w Jankowcach z dnia 27 maja 2018 roku, wprowadza się następujące zmiany:

- w miejsce dotychczasowego Arkusza Planowania Krótkoterminowego, stanowiącego Rozdział 5. Planu Odnowy Miejscowości Jankowce, wprowadza się nowy Arkusz Planowania Krótkoterminowego,
- w miejsce dotychczasowego Harmonogramu realizacji przedsięwzięcia pn. „Utwardzenie terenu wokół Kościoła Parafialnego oraz budowa parkingu w Jankowcach”, zawartego w Tabeli 7 Planu Odnowy Miejscowości Jankowce, wprowadza się Harmonogram realizacji przedsięwzięcia pn. „Przebudowa świetlicy wiejskiej w Jankowcach”,
- w miejsce dotychczasowego Szacunkowego kosztorysu planowanego przedsięwzięcia, zawartego w Tabeli 8 Planu Odnowy Miejscowości Jankowce, wprowadza się nowy Szacunkowy kosztorys planowanego przedsięwzięcia,
- w miejsce dotychczasowych Źródeł finansowania Projektu, zawartych w Tabeli 9 Planu Odnowy Miejscowości Jankowce, wprowadza się nowe Źródła finansowania Projektu.

Plan Odnowy Miejscowości Jankowce z wprowadzonymi zmianami stanowi załącznik do niniejszej uchwały.

**§ 2.**

Wykonanie uchwały powierza się Burmistrzowi Miasta i Gminy Lesko.

**§ 3.**

Uchwała wchodzi w życie z dniem podjęcia.



**PRZEWODNICZĄCY**  
Rady Miejskiej w Lesku  
*Tomasz Bekkiewicz*  
**Tomasz Bekkiewicz**





# *PLAN ODNOWY MIEJSCOWOŚCI JANKOWCE NA LATA 2013-2020*

Jankowce 2018

PRZEWODNICZĄCY  
Rady Miejskiej w Lesku  
*Tomasz Bebkiewicz*  
Tomasz Bebkiewicz



WSTĘP .....	5
<b>ROZDZIAŁ 1. SYTUACJA SPOŁECZNO – GOSPODARCZA NA OBSZARZE OBJĘTYM PLANEM ODNOWY .....</b>	<b>7</b>
<b>1.1. INFORMACJE O SOŁECTWIE .....</b>	<b>8</b>
1.2. CHARAKTERYSTYKA OBSZARU SOŁECTWA.....	8
1.2.1. Uwarunkowania ogólne - położenie i podział administracyjny miejscowości Jankowce.....	8
1.2.2. Własność gruntów.....	10
1.3. MIESZKAŃCY.....	11
1.4. ŚRODOWISKO PRZYRODNICZE.....	12
1.4.1. Warunki klimatyczne.....	12
1.4.2. Gleby.....	12
1.4.3. Środowisko – ochrona i zagrożenia.....	13
1.4.4. Historia.....	14
1.4.5. Religia.....	15
1.5. INFRASTRUKTURA SPOŁECZNA.....	16
1.5.1. Edukacja.....	16
1.5.2. Ochrona zdrowia.....	16
1.5.3. Bezpieczeństwo publiczne.....	16
1.5.4. Kultura.....	16
1.5.5. Sport, rekreacja, turystyka.....	18
1.6. GOSPODARKA.....	18
1.6.1. Rolnictwo.....	18
1.6.2. Pozarolnicza działalność gospodarcza.....	19
<b>ROZDZIAŁ 2. ANALIZA ZASOBÓW SOŁECTWA .....</b>	<b>20</b>
2.1 OBSZAR O SZCZEGÓLNYM ZNACZENIU DLA ZASPOKOJENIA POTRZEB KULTURALNO – SPOŁECZNYCH MIESZKAŃCÓW.....	22
<b>ROZDZIAŁ 3. ANALIZA SWOT .....</b>	<b>24</b>
3.1. ANALIZA SWAT MIEJSCOWOŚCI JANKOWCE:.....	25
3.2. WYNIKI ANALIZY SWOT.....	26
<b>ROZDZIAŁ 4. ARKUSZ PLANOWANIA DŁUGOTERMINOWEGO.....</b>	<b>29</b>
<b>ROZDZIAŁ 5. ARKUSZ PLANOWANIA KRÓTKOTERMINOWEGO .....</b>	<b>35</b>
5.1. CHARAKTERYSTYKA PRZEDSIĘWZIĘCIA WYBRANEGO DO REALIZACJI.....	36
<b>ZAKOŃCZENIE .....</b>	<b>39</b>
<b>BIBLIOGRAFIA .....</b>	<b>40</b>
<b>SPIS MAP.....</b>	<b>41</b>
<b>SPIS TABEL .....</b>	<b>41</b>
<b>SPIS WYKRESÓW .....</b>	<b>41</b>
<b>SPIS ZDJĘĆ.....</b>	<b>41</b>



## WSTĘP

Rozwój i odnowa obszarów wiejskich to jedno z kluczowych wyzwań, jakie stoją przed Polską. Zasadniczym jej celem jest wzmocnienie działań służących zmniejszaniu istniejących dysproporcji i różnic w poziomie rozwoju obszarów wiejskich w stosunku do terenów miejskich.

Plan Odnowy Miejscowości jest jednym z najważniejszych dokumentów związanych z planowaniem odnowy wsi, jej rozwoju oraz poprawy warunków pracy i życia mieszkańców. Sporządzenie i uchwalenie takiego aktu stanowi niezbędny warunek przy aplikowaniu o środki finansowe w ramach „Programu Rozwoju Obszarów Wiejskich 2007-2013” działanie „Odnowa i rozwój wsi” stanowić będzie wytyczne dla władz gmin przy opracowaniu kierunków rozwoju przynależnych do nich miejscowości.

Celem działania „Odnowa i rozwój wsi” jest poprawa jakości życia na obszarach wiejskich poprzez zaspokojenie potrzeb społecznych i kulturalnych mieszkańców wsi oraz promowanie obszarów wiejskich. Działanie umożliwi rozwój tożsamości społeczności wiejskiej, zachowanie dziedzictwa kulturowego i specyfiki obszarów wiejskich oraz wpłynie na wzrost atrakcyjności turystycznej i inwestycyjnej obszarów wiejskich.

Korzyści wynikające z posiadania Planu Odnowy Miejscowości:

- plan umożliwia efektywne gospodarowanie zasobami takimi jak środowisko, ludzie, infrastruktura i środki finansowe,
- zapisanie tego procesu w formie dokumentu - stała ocena postępów i korygowanie błędów przez wszystkich członków społeczności lokalnej,
- dokument umożliwia zaangażowanie władz lokalnych oraz mieszkańców w planowanie swojej przyszłości. Uwzględnienie różnych opinii, pomysłów i koncepcji często wymaga porozumienia. Osiągnięte porozumienie, na drodze otwartej dyskusji, pozwala na wypracowaną strategii, z którą będzie identyfikowała się społeczność lokalna,
- tworzenie Planu Odnowy Miejscowości sprzyja realistycznej ocenie mocnych i słabych stron miejscowości a przez to przyjrzenie się możliwościom oraz potencjalnym problemom, które mogą pojawić się w przyszłości.

Program ma stanowić z jednej strony program działania, formułujący cele strategiczne władz lokalnych, z drugiej zaś ma stać się formalną podstawą, umożliwiającą ubieganie się o środki wsparcia z budżetu państwa, jak i o środki pomocowe Unii Europejskiej i międzynarodowych instytucji finansowych.

Podstawą prawną do podejmowania działań w ramach odnowy wsi jest:

**I** Art. 52 (a) (iii) (b) (ii) (iii) i 57 rozporządzenia Rady (WE) nr 1698/2005 z dnia 20 września 2005 r. w sprawie wsparcia rozwoju obszarów wiejskich przez Europejski Fundusz Rolny na rzecz Rozwoju Obszarów Wiejskich (EFRROW) (Dz. Urz. UE L 277/1 z 21.10.2005 r.).

**II** Rozporządzenie Komisji (WE) nr 1974/2006 z dnia 15 grudnia 2006 r. ustanawiające szczegółowe zasady stosowania rozporządzenia Rady (WE) nr 1698/2005 w sprawie wsparcia rozwoju obszarów wiejskich przez Europejski Fundusz Rolny na rzecz Rozwoju Obszarów Wiejskich (EFROW) (Dz. Urz. UE L 368/15 z 23.12.2006 r.).

Plan Odnowy Miejscowości Jankowce jest dokumentem planistycznym, określającym strategię działań w sferze społeczno-gospodarczej na lata 2013-2020.

Niniejszy plan jest planem otwartym, stwarzającym możliwość aktualizacji w zależności od potrzeb społecznych, gospodarczych i uwarunkowań finansowych. Oznacza to, że mogą być dopisywane nowe zadania lub zmieniana ich kolejność realizacji w przedziale czasowym 2013-2020 w zależności od możliwości finansowych (dostępu do funduszy zewnętrznych).

Zakres Planu Odnowy Miejscowości Jankowce opiera się na:

- diagnozowaniu stanu istniejącego,
- budowaniu prognoz,
- identyfikacji problemów, oraz wynikających z uwarunkowań zewnętrznych szans i zagrożeń.

Zawartość niniejszego Planu obejmuje:

**ROZDZIAŁ 1. Sytuacja społeczno – gospodarcza na obszarze objętym Planem Odnowy.** Ta część swoim zasięgiem obejmuje:

- obszar i czas realizacji Planu Odnowy Miejscowości Jankowce,
- charakterystykę miejscowości, w której będzie realizowany projekt,
- aktualną sytuację społeczno-gospodarczą.

**ROZDZIAŁ 2. Analiza zasobów sołectwa** W tej części zostały zaprezentowane podstawowe zasoby sołectwa, rozumiane zarówno w wymiarze materialnym (naturalne środowisko, krajobraz, budowle), jak i walory kulturowe i społeczne stanowiące o tożsamości Jankowiec. W oparciu o wskazane zasoby powstała charakterystyka obszaru o szczególnym znaczeniu dla zaspokojenia potrzeb kulturalno – społecznych mieszkańców. Punktem wyjścia do realizacji tej części są dane statystyczne oraz dane zgromadzone podczas spotkań z mieszkańcami oraz Radą Sołecką.

**ROZDZIAŁ 3. Analiza SWOT.** Opracowaną podczas spotkań z mieszkańcami matrycę określającą zarówno korzystne i niekorzystne zasoby sołectwa, jak i potencjalne szanse i zagrożenia występujące w otoczeniu, które mogą mieć wpływ na przyszłość sołectwa i jego mieszkańców.

**ROZDZIAŁ 4. Arkusz planowania długoterminowego.** Arkusz ten zawiera układ wyznaczonych przez społeczność priorytetów rozwojowych, celów oraz konkretnych projektów najbliższych dłuższej perspektywie.

**ROZDZIAŁ 5. Arkusz planowania krótkoterminowego.** Arkusz ten zawiera projekty i przedsięwzięcia przewidywane przez mieszkańców Jankowiec do realizacji w krótszej perspektywie, np. w okresie najbliższych dwóch lat. W tej



części zostanie szczegółowo przedstawiony projekt wybrany do realizacji zgodnie z możliwościami finansowymi oraz zdolnościami organizacyjnymi sołectwa.

Obszarem realizacji Planu Odnowy jest województwo podkarpackie, powiat leski, gmina Lesko, wieś Jankowce.

Dokument Planu Odnowy Miejscowości Jankowce na lata 2013-2020 został opracowany przez Rafała Baryłę – pracownika referatu Pozyskiwania Funduszy, Inwestycji i Gospodarki Komunalnej w Urzędzie Miasta i Gminy Lesko, przy współudziale mieszkańców wsi Jankowce, w oparciu o konsultacje i materiały ze spotkań.

## **ROZDZIAŁ 1. SYTUACJA SPOŁECZNO – GOSPODARCZA NA OBSZARZE OBJĘTYM PLANEM ODNOWY**

## 1.1. Informacje o Solectwie.

SOŁECTWO – JANKOWCE

GMINA – LESKO

POWIAT – LESKI

LICZBA MIESZKAŃCÓW – 576 mieszkańców

POWIERZCHNIA JANKOWIEC – 613,45 ha

SOŁTYS – Marian Siwarski

RADA SOŁECKA:

Piotr Bąk

Józefa Siwarska

Zenon Stram

Ryszard Dżugan

Ludwik Uluszczak

Wojciech Kaczmarski

GLÓWNE ZADANIA RADY SOŁECKIEJ:

- aktywizacja mieszkańców,
- integracja społeczności lokalnej,
- organizowanie spotkań plenerowych,
- dbanie o funkcjonowanie świetlicy wiejskiej,
- podnoszenie atrakcyjności wsi,
- systematyczne budowanie zasobów własnych,
- wzbogacanie życia kulturalnego na wsi,
- podejmowanie wszelkich działań dla poprawy warunków życia i pracy mieszkańców wsi przy uzyskaniu ich poparcia i wykorzystania potencjału ludzkiego.

## 1.2. Charakterystyka obszaru Solectwa.

### 1.2.1. Uwarunkowania ogólne - położenie i podział administracyjny miejscowości Jankowce.

Jankowce leżą w [województwie podkarpackim](#), w [powiecie leskim](#), w [gminie Lesko](#), u bram Bieszczadów. W latach 1975–1998 miejscowość administracyjnie należała do województwa krośnieńskiego.

Miejscowość położona jest przy spacerowym szlaku żółtym z Leska do szybowiska w Bezmiechowej u podnóża lesistego pasma Czarnego Działu (485 - 445 m) na obrzeżu PKGS

przy linii kolejowej z Zagórza do Krościenka. Położenie geograficzne: Góry Sanocko-Turczańskie.

Przez Jankowce przebiega droga powiatowa nr 1267 oraz drogi gminne nr: 18169, 18170, 18171.

Wieś oddalona jest o 3 km od miasta Lesko będącego siedzibą samorządów: powiatowego i gminnego.

**Mapa 1 Lokalizacja miejscowości Jankowce.**



Źródło: opracowanie własne na podstawie strony: [www.ooh.pl](http://www.ooh.pl).

Powierzchnia Gminy Lesko wynosi 11 138,43 ha, powierzchnia Jankowiec – 613,45 ha, co stanowi 5,51% całej powierzchni Gminy Lesko

**Tabela 1 Powierzchnia Jankowiec na tle Miasta i Gminy Lesko**

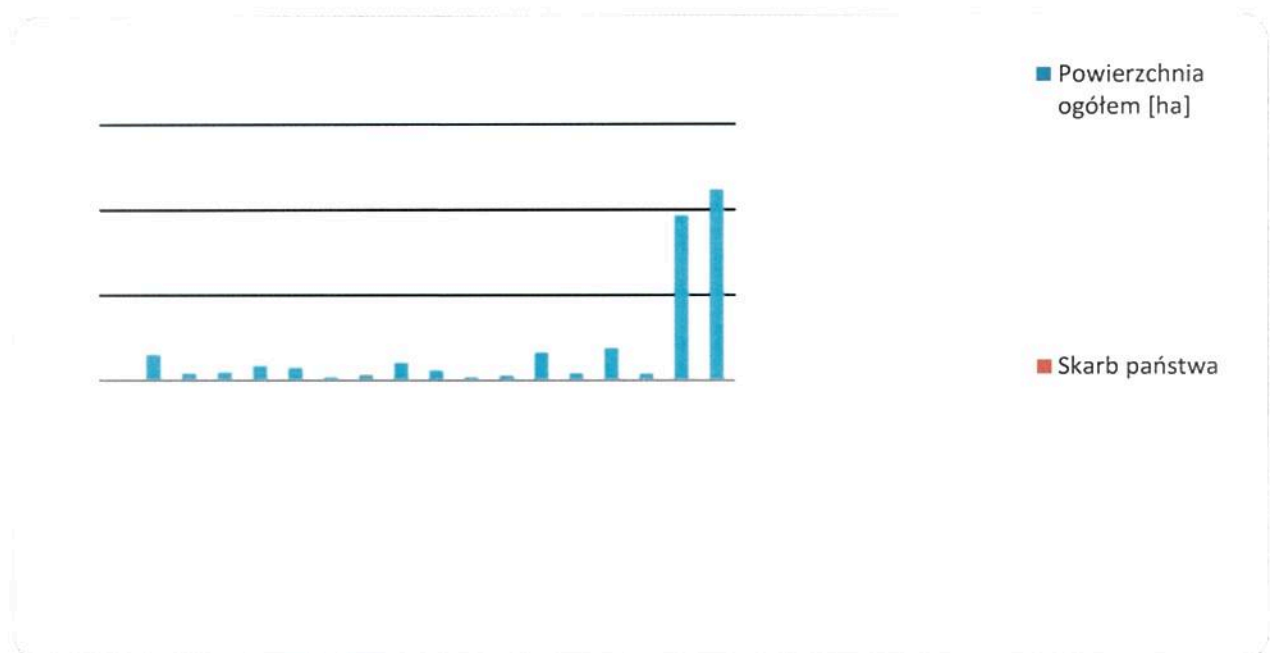
Miejscowość	Powierzchnia ogółem [ha]
-------------	--------------------------

Lesko i Posada Leska	1 533,08
Bachława	411,65
Bezmiechowa Dolna	471,10
Bezmiechowa Górna	869,29
Dziurdziów	718,63
Glinne	189,16
<b>Jankowce</b>	<b>613,45</b>
Hoczew	1 022,02
Huzele	563,81
Łączki	168,61
Łukawica	273,26
Manasterzec	1 606,63
Postołów i Wola Postołowa	420,40
Średnia Wieś	1 882,13
Weremień	395,21
<b>Gmina Lesko ogółem</b>	<b>11 138,43</b>

Zródło: Opracowanie własne na podstawie danych z Urzędu Miasta i Gminy Lesko.

### 1.2.2. Własność gruntów.

Wykres 1 Struktura własności gruntów



Zródło: Lokalny Program Rewitalizacji Miasta Lesko, Lesko 2008/2009

Powyżej została przedstawiona struktura własności gruntów (wg danych UMiG Lesko), z której wynika wysoki udział własności w dyspozycji podmiotów publicznych. Grunty Skarbu Państwa oraz grunty komunalne zajmują w miejscowości Jankowce łącznie ok. 36% powierzchni. Może to oznaczać, że sołectwo posiada dość dużą swobodę gospodarowania nieruchomościami.

### 1.3. Mieszkańcy.

Jankowce zamieszkuje 576 osób (co stanowi 4,93 % ogółu mieszkańców Gminy Lesko), tym samym miejscowość jest trzecim co do wielkości sołectwem.

**Tabela 2 Mieszkańcy sołectwa na tle Gminy Lesko.**

Lp	Nazwa miejscowości	Liczba mieszkańców
1.	Bachława	238
2.	Bezmiechowa Dolna	499
3.	Bezmiechowa Górna	268
4.	Dziurdziów	192
5.	Glinne	346
6.	Hoczew	762
7.	Huzele	484
<b>8.</b>	<b>Jankowce</b>	<b>576</b>
9.	Łączki	204
10.	Łukawica	404
11.	Manasterzec	513
12.	Postołów	206
13.	Średnia Wieś	1 092
14.	Weremień	173
15.	Lesko - miasto	5 706
<b>Gmina Lesko ogółem</b>		<b>11 663</b>

Źródło: Opracowanie własne na podstawie danych z Urzędu Miasta i Gminy Lesko (dane na dzień 22.07.13r.)

**Tabela 3 Mieszkańcy wsi Jankowce wg płci i wieku.**

Mieszkańcy wsi wg kategorii	Przedział wiekowy	Liczba mieszkańców w danej kategorii	Procentowy udział mieszkańców
Dzieci w wieku przedszkolnym	0-6	36	6,25
Dzieci w wieku szkolnym	7-12	35	6,08
Młodzież	13-20	39	6,77
Kobiety	21-65	193	33,50
Mężczyźni	21-65	191	33,16
Kobiety w wieku poprodukcyjnym	66+	47	8,16
Mężczyźni w wieku poprodukcyjnym	66+	35	6,08
	<b>Razem</b>	<b>576</b>	<b>100 %</b>

Źródło: Opracowanie własne na podstawie danych z Urzędu Miasta i Gminy Lesko (dane na dzień 22.07.13r.)

Na podstawie danych statystycznych, z analizy struktury wieku wynika, że grupa osób w wieku produkcyjnym stanowi 66,66 % ogólnej liczby mieszkańców wsi Jankowce. Ludność w wieku przedprodukcyjnym stanowi 19,10 %, natomiast w wieku poprodukcyjnym 14,24 %. Istotną dla prognoz demograficznych grupę wiekową mieszkańców stanowią osoby w wieku przedprodukcyjnym. Osoby w tej grupie wiekowej stanowią będą w przyszłości o możliwościach rozwojowych danego obszaru. To one w przyszłości stworzą szkielet rynku pracy. Od liczby ludności w tym wieku zależy również wielkość bazy oświatowej w gminie. Dotyczy to w przypadku gminy szkolnictwa podstawowego i gimnazjalnego.

#### **1.4. Środowisko przyrodnicze.**

##### **1.4.1. Warunki klimatyczne.**

Teren gminy Lesko został zakwalifikowany do piętra umiarkowanie ciepłego, które obejmuje partie wierzchołków i grzbietów o wysokościach 400 - 650 m n.p.m., gdzie średnie roczne temperatury powietrza wahają się od 6 do 7°C, okres bez przymrozków trwa ponad 160 dni, suma opadów osiąga 900 - 1000 mm rocznie, a pokrywa śniegu zalega przez ponad 85 dni.

Szczególne cechy pogody pozwalają na wskazanie najkorzystniejszych sezonów w ciągu roku z punktu widzenia rekreacji i turystyki. Są to: koniec zimy - wczesna wiosna, koniec lata - początek jesieni.

Istnienie łańcucha Karpat powoduje spiętrzenie mas powietrza. Średnie wartości ciśnienia powietrza są wyższe w Polsce południowej niż w Polsce środkowej. Karpaty powodują także zatrzymanie układów podwyższonego ciśnienia na ich południowo - wschodnim przedpołu, co z kolei doprowadza do powstawania sytuacji sprzyjających wyzwalaniu się wiatrów fenowych. Ciepłe powietrze przedziera się przez obniżenia w łańcuchu górskim lub przez szczyty i opada po stronie północnej w postaci gwałtownych porywów, nazywanych wiatrami halnymi.

Rozważając warunki klimatyczne należy odnieść się do nich również w kontekście problemów, jakie stwarzają one dla produkcji rolniczej. Niższe średnie temperatury w stosunku do terenów nizinnych powodują krótszy okres wegetacji roślin, a co za tym idzie krótszy okres pastwiskowy i konieczność zgromadzenia większych zapasów paszy na okres zimowy. Związane jest to też z uzyskiwaniem niższych plonów. Późniejsze rozpoczęcie wegetacji powoduje utratę możliwości uzyskiwania wysokich cen na rynku wczesnych warzyw i owoców jagodowych. Powyższe warunki klimatyczne powodują konieczność budowania bardziej ciepłochronnych, a tym samym droższych budynków inwentarskich.<sup>1</sup>

##### **1.4.2. Gleby.**

Gleba jest wynikiem działania czynników zewnętrznych na powierzchnię skorupy ziemskiej. Czynniki te to warunki klimatyczne oraz geologiczne, wpływające na powstawanie i charakter powłoki litosfery.

---

<sup>1</sup> Plan Rozwoju Lokalnego na lata 2004-2013, Lesko marzec 2005, str. 9

Pokrywa glebowa obszaru Sołectwa i jej struktura wynikają z podłoża geologicznego, rzeźby i warunków klimatyczno - roślinnych. Na słabo przepuszczalnych gliniasto - ilastych zwietrzelinach skał fliszowych rozwinęły się gleby brunatne z przewagą gleb brunatnych kwaśnych.

Gleby semihydrogeniczne i hydrogeniczne występują tu tworząc rozproszone enklawy wśród innych, dominujących gleb, przeważnie brunatnych kwaśnych.

Gleby glejowe są spotykane z reguły w miejscach wysięków wód gruntowych, na spłaszczeniach stokowych, w terenach lokalnych młak i źródeł. Gleby te stanowią przykład magazynowania wód śródpokrywowych w terenach górskich i ze względów hydrologicznych nie powinny być odwadniane.

Gleby torfowe i murszowe występują w postaci większych płatów torfowisk wysokich i przejściowych. Utwory te podlegają degradacji w wyniku gospodarczej działalności człowieka.<sup>2</sup>

### **1.4.3. Środowisko – ochrona i zagrożenia.**

Park Krajobrazowy Gór Słonnych - utworzono w 1992 r. Obejmuje on ochroną rozległe obszary północnej części Gór Sanocko - Turczańskich i południowe pasma Pogórza Przemyskiego o pow. 51 392 ha. W tej strefie chronionego krajobrazu ponad 60% powierzchni zajmują lasy, a 32 % użytki rolne. Utworzono tu 5 rezerwatów przyrody: "Chwaniów", "Dyrbek", "Na Opalonym", "Polanki" i "Sobień". Pierwsze cztery z nich obejmują ochroną naturalne zbiorowiska buczyny karpackiej, a "Sobień" las mieszany.<sup>3</sup>

W tak znacznie zalesionym terenie, a przy tym słabo zaludnionym i odwiedzanym przez ludzi chętnie zamieszkują duże ssaki, m. in. jelenie karpackie, łosie, dziki i liczne ptaki drapieżne jak orzeł bielik, bocian czarny i puchacz. Przybyły też na ten obszar ciszy niedźwiedzie, wilki i rysie. Znalazły one doskonałe warunki do rozwoju i założyły swoje rewiry. Warto podkreślić, iż faunę parku stanowią 133 gatunki kręgowców, w tym 92 gatunki ptaków oraz 52 gatunki bezkręgowców objętych ochroną całkowitą. Flora parku zadziwia ok. 900 gatunkami roślin naczyniowych, w tym 68 górskich i 5 subalpejskich.<sup>4</sup>

Występują tutaj dwa piętra roślinności:

- do 500m n.p.m. piętro pogórza z charakterystycznym dla niego grądem wschodniokarpackim,

---

<sup>2</sup> Strategia Rozwoju Miasta i Gminy Lesko do 2020 roku, Lesko czerwiec-wrzesień 2007, str. 21,

<sup>3</sup> <http://www.twojebieszczady.net/sor/jankowce.php>

<sup>4</sup> Tamże

- powyżej 500m n.p.m. regiel dolny z buczyną i lasami bukowo-jodłowymi. Widoczne są one doskonale w krajobrazie parku.<sup>5</sup>

Ze względu na brak zakładów przemysłowych oraz innych poważnych źródeł zanieczyszczeń na obszarze Jankowiec, powietrze posiada bardzo wysokie parametry czystości. Uciążliwości w tym zakresie pochodzą przede wszystkim z wydzielanych przez samochody spalin oraz domowych kotłowni, gdzie podstawowym paliwem jest węgiel.

#### **1.4.4. Historia.**

Ważniejsze epizody z dziejów miejscowości:<sup>6</sup>

---

<sup>5</sup> Tamże

<sup>6</sup> <http://www.twojebieszczady.net/sor/jankowce.php>



1. 1441 r. – Iaynkowcze, wzmiankowane w źródłach po raz pierwszy własność szlachecka w dobrach sobieńskich Kmitów na podstawie podziału między Małgorzatą, żoną Mościca z Wielkiego Koźmina jej stryjcem Mikołajem Kmitą z Wiśnicza kasztelanem przemyskim wraz z Leskiem, zamkiem Sobień i wsiami do zamku należącymi: Manastercem, Łukawicą i in. Przechodzą na Mikołaja i jego synów.
2. 1443 r. – Iankowcze, Jan Kmita w sprawie sądowej między Marciszem z Iwonicza a jego stryjenką Jagienką, żoną Jana Krzywieckiego ręczy za dotrzymanie umowy przez Jagienkę daniem intromisji Marciszowi na wsie Łukawica, Lesko, Jankowce i inne położone pod zamkiem Sobień.
3. 1456-1457 r. – Stanisław, Mikołaj i Jan, bracia niedzielni z Wiśnicza, synowie Mikołaja z Sobnia pozywają Jana Kmitę z Wiśnicza, kasztelana lwowskiego o gwałtowne zajęcie dóbr przypadłych im sorte vulgariter loszem: zamku Sobnia i wsi Łukawica, Lesko, Jankowce i in.
4. 1513 r. – nazwa Jakowice. Piotr, starosta przemyski.
5. 1515r. – Janykovicze, 1530 - Janykowcze, 1561 - Janikowice (Balzer) 2 km na NE (północ) od Leska.
6. 1515 i 1523 r. – wymieniane są jako wieś w ziemi sanockiej k. Leska.
7. 1477r. – źródła wymieniają pastewniki miasta Leska położone z jednej strony od Jankowiec i mieszkańca tej wioski Ywana Popyela, który przyjmuje prawo miejskie Leska.
8. 1530r. – wieś podlega popowi w mieście Lesku i nosi nazwę Janykowcze.
9. 1567r. – Paszko Zawalidroga i w 1676 r. Sienko F. Huszina z Janikowic przyjmują prawo miejskie miasta Leska.
10. 1672r. – po najeździe tatarskim we wsi stanowiącej własność Stadnickich ocalało 5 domów.

#### **1.4.5. Religia.**

W latach siedemdziesiątych przy ogromnym zaangażowaniu mieszkańców Janowiec na placu obok cmentarza wybudowano kaplicę cmentarną, która 26 maja 1979 r. została poświęcona przez ks. bis. Ignacego Tokarczuka. W kaplicy odprawiana była jedna msza w tygodniu przez księdza z okolicznej parafii Lesko. W wyniku starań mieszkańców, 16 czerwca 1987 r. bis. Ignacy Tokarczuk erygował parafię Jankowce-Glinne pod wezwaniem Królowej Jadwigi. Kościół parafialnym została zaadaptowana kaplica cmentarna. Pierwszym proboszczem parafii był ks. Kazimierz Jarema. Obecny proboszcz parafii ks. Adam Chochołek wyszedł do mieszkańców z propozycją budowy nowego kościoła. Znaczna większość mieszkańców opowiedziała się za budową nowej świątyni. W 2009 r. rozpoczęto budowę nowego kościoła parafialnego w Jankowcach.

W kościele znajduje się płaskorzeźba Matki Bożej z Dzieciątkiem ukazaną do połowy i umieszczoną w głównym ołtarzu kościoła parafialnego p.w. św. Jadwigi, od 1991 r. zwanej Matką Bożą ocalenia. Płaskorzeźba licząca ok. 200 lat przywieziona ze wschodu przez wysiedlanych Polaków do Przemysła przez Pruchnik dotarła do Jankowiec.

## **1.5. Infrastruktura społeczna.**

### **1.5.1. Edukacja.**

Szkoła Podstawowa w Jankowcach istniała do 2004 r. Ze względów demograficznych (do szkoły uczęszczało jedynie 14 uczniów) w 2004 roku podjęto decyzję o likwidacji placówki. Obecnie dzieci i młodzież uczęszcza do przedszkoli i szkół znajdujących się w oddalonym o ok. 3 km Lesku.

### **1.5.2. Ochrona zdrowia.**

Na terenie Jankowiec brakuje placówki związanej z ochroną zdrowia. Najbliższy ośrodek znajduje się w oddalonym o 3 km Lesku. W Lesku działa również Szpital Powiatowy.

### **1.5.3. Bezpieczeństwo publiczne.**

Przestępczość jest jednym z tych zjawisk społecznych, które odciskają dotkliwe piętno na funkcjonowaniu lokalnej społeczności. Jest to margines życia społecznego, ale intensywność zdarzeń oraz częstotliwość, z jaką występują, mogą mieć wpływ na formowanie się postaw i zachowań ludzi tworzących społeczność sołectwa.

Nad ochroną bezpieczeństwa mieszkańców i porządku w Jankowcach czuwają: Komenda Powiatowa Policji w Lesku działająca całodobowo, Pogotowie Ratunkowe, GOPR oraz Powiatowa Komenda Państwowej Straży Pożarnej w Lesku oraz miejscowa jednostka Ochotniczej Straży Pożarnej. Jednostka skupia w swoich szeregach 20 strażaków. Od 16 maja 2002 r. należy do Krajowego Systemu Ratowniczo-Gaśniczego.

### **1.5.4. Kultura.**

Kultura najczęściej rozumiana jest jako całokształt duchowego i materialnego dorobku społeczeństwa. Kultura to również charakterystyczne dla danego społeczeństwa wzory postępowania, także to, co w zachowaniu ludzkim jest wyuczone, w odróżnieniu od tego, co jest biologicznie odziedziczone.<sup>7</sup>

Zespół folklorystyczny Bieszczadzka Rodzinka – założony w 2003 roku, od roku 2009 roku zespół działa pod patronatem Bieszczadzkiego Domu kultury w Lesku. W skład kapeli wchodzi sześciu muzyków instrumentalnych i grupa wokalna złożona z ośmiu kobiet i trzech mężczyzn.

---

<sup>7</sup> Strategia Rozwoju Miasta i Gminy Lesko do 2020 roku, Lesko czerwiec-wrzesień 2007, str. 42

W repertuarze zespołu znajdują się utwory ludowe pochodzące z rodzimych terenów, przyśpiewki rzeszowskie oraz znane melodie ludowe i biesiadne.

### Zdjęcie 1 Zespół Folklorystyczny Bieszczadzka Rodzinka



Fot. Bartosz Usyk

W Jankowcach od kilku lat prężnie działa Koło Gospodyń Wiejskich, które obecnie liczy 15 osób prezentujących przy wielu okazjach swoje wyroby regionalne. Koło Gospodyń Wiejskich z pomocą Rady Sołeckiej organizuje dożynki oraz imprezy okolicznościowe. Aktywność społeczna KGW przejawia się przede wszystkim w kultywowaniu tradycji, rozwijaniu różnych form przedsiębiorczości wśród kobiet, pomocy rodzinie wiejskiej w wychowaniu, kształceniu i zapewnieniu jak największego udziału dzieci i młodzieży w różnych formach wypoczynku wakacyjnego.

## Zdjęcie 2 Koło Gospodyń Wiejskich w Jankowcach



Fot. Bartosz Usyk

### 1.5.5. Sport, rekreacja, turystyka.

Infrastruktura rekreacyjno-wypoczynkowa stanowi element o kluczowym znaczeniu dla rozwoju turystyki. Odwiedzający Jankowce goście coraz częściej zwracają uwagę na dostępne formy spędzania wolnego czasu. Wychodząc naprzeciw tym oczekiwaniom mieszkańcy organizują turnieje piłki nożnej, turniej piłki siatkowej (na rozpoczęcie i zakończenie lata). W miejscowości można skorzystać z ogólnodostępnej siłowni, natomiast pracownia ceramiki organizuje pokazy oraz warsztaty z lepienia w glinie. Ponadto miejscowość położona jest przy spacerowym szlaku żółtym z Leska do szybownika w Bezmiechowej u podnóża lesistego pasma Czarnego Działu (485 - 445 m).

Sołectwo dysponuje pełnowymiarowym boiskiem sportowym, na którym swoje mecze rozgrywają m.in. piłkarze Bieszczadów Jankowce.

### 1.6. Gospodarka.

#### 1.6.1. Rolnictwo.

Rolnictwo województwa podkarpackiego charakteryzuje się nadmiarem siły roboczej oraz niedostosowaniem zasobów pracy do struktury produkcji rolnej. Utrzymująca się słaba koniunktura w rolnictwie, a także trudne warunki ekonomiczne produkcji odbijają się niekorzystnie na poziomie rolnictwa.

Jankowce podobnie jak pozostałe obszary wiejskie gminy Lesko nie dysponują dobrymi warunkami naturalnymi dla rozwoju rolnictwa. Nie ma tutaj dobrych gleb (większość w IV

i V klasie bonitacyjnej), a warunki wodne i klimatyczne nie stwarzają szans na efektywne gospodarowanie.

Struktura obszarowa gospodarstw (średnio 3,75 ha), niekorzystne ukształtowanie terenu oraz krótki okres wegetacji sprawiają, że rolnictwo nie może stanowić dla ludności Jankowiec odpowiedniego źródła utrzymania. Dominują gospodarstwa o produkcji wielokierunkowej.

Dochodowość gospodarstw w zdecydowanej większości jest niedostateczna, są one niedoinwestowane i dysponują zamortyzowanym majątkiem produkcyjnym.

### **1.6.2. Pozarolnicza działalność gospodarcza.**

Na całokształt działalności gospodarczej prowadzonej w województwie podkarpackim ma wpływ poziom koniunktury gospodarczej tworzących go jednostek samorządu terytorialnego. Rozwój ten uzależniony jest od kondycji trzech sfer działalności ludzkiej, a mianowicie: rolnictwa, przemysłu i usług. Przedsiębiorstwa działające na danym terenie, stadium ich rozwoju, zdolności do tworzenia miejsc pracy, struktura branż i poziom ich konkurencyjności na rynku wewnętrznym (gminy, powiatu) i rynkach zewnętrznych (regionalnym, krajowym, europejskim, światowym) mają zasadniczy wpływ na stan gospodarki danego regionu.<sup>8</sup>

Jedną z zasadniczych gałęzi w skali całej gospodarki są małe i średnie przedsiębiorstwa. Od ich działania zależna jest w dużej mierze kondycja rynku pracy zarówno w skali krajowej, jak i lokalnej. Bardzo często przedsiębiorstwa te stanowią o sile rozwoju ekonomicznego gminy oraz powiatu i są często jednym z najważniejszych źródeł utrzymania mieszkańców.

Na terenie sołectwa brak jest większych zakładów przemysłowych. Jednakże w obrębie miejscowości mają swą siedzibę podmioty o zróżnicowanym charakterze. Do najważniejszych z nich należą:

"Ogrody Mai" Maja Przytułska – usługi ogrodnicze;

"Ameg" Adam Franke - rękodzieło artystyczne;

"Carpe Diem" Zbigniew Przytułski – pracownia ceramiki;

"Arturówka" Artur Gierula – stadnina koni, gospodarstwo agroturystyczne;

"Uroczysko" Stanisława Przytułska – gospodarstwo agroturystyczne.

---

<sup>8</sup> Strategia Rozwoju Miasta i Gminy Lesko do 2020 roku, Lesko czerwiec-wrzesień 2007, str. 59

## ROZDZIAŁ 2. ANALIZA ZASOBÓW SOŁECTWA.

Analizę zasobów społeczeństwa przeprowadzono na podstawie danych statystycznych, informacji pochodzących z Urzędu Miasta i Gminy Lesko, oraz zgromadzonych podczas spotkań z mieszkańcami i Radą Sołecką.

Zasoby - to wszelkie elementy materialne i niematerialne wsi i otaczającego ją obszaru, które mogą być wykorzystane obecnie, bądź w przyszłości w budowaniu, bądź realizacji publicznych, bądź prywatnych przedsięwzięć odnowy wsi. W analizie zasobów brano pod uwagę następujące rodzaje zasobów:

- **środowisko przyrodnicze, położenie**
- **środowisko kulturowe**
- **obiekty i tereny**
- **gospodarka, rolnictwo**

Zestawienie zamieszczone poniżej zawiera inwentaryzację zasobów miejscowości, służącą ukazaniu stanu rzeczywistego.

Analiza zasobów wykorzystana zostanie do przeprowadzenia diagnozy oraz zaplanowania, w jaki sposób posiadane zasoby mogą być wykorzystane w celu odnowy wsi. Dzięki tej analizie zostaną opracowane projekty, które będą mogły być realizowane.

**Tabela 4 Analiza zasobów**

ANALIZA ZASOBÓW				
Rodzaj zasobu	Opis zasobu jakim dysponuje wieś	Znaczenie zasobu		
		Małe	Duże	wyróżniające
1	2	3	4	5
<b>Środowisko przyrodnicze, położenie</b>				
walory krajobrazu	Duże obszary leśne, przy dużej liczbie zachowanej fauny i flory, występują gatunki egzogeniczne roślin, grzybów.		x	
klimat	Szczególne cechy pogody pozwalają na wskazanie najkorzystniejszych sezonów w ciągu roku z punktu widzenia rekreacji i turystyki. Są to: koniec zimy - wczesna wiosna, koniec lata - początek jesieni.		x	
walory szaty roślinnej	Storczyk pstry, rosiczka, mech widłak, jagoda, wilcza jagoda, maliny, poziomki, paproć europejska.		x	
świat zwierzęcy	Liczne ptactwo, bobry, wydry, jelenie, sarny, lisy, wilki borsuki. Warto wymienić występującą w dużych ilościach żmiję zygzakowatą i zaskrońca. Spotkać tu można żubry.		x	
gleby	V i VI klasa gleb - pokrywa glebowa obszaru Sołectwa i jej struktura wynikają z podłoża geologicznego, rzeźby i warunków klimatyczno - roślinnych. Na słabo przepuszczalnych gliniasto - ilastych zwiertzelinach skał	x		

	fliszowych rozwinęły się gleby brunatne z przewagą gleb brunatnych kwaśnych.			
drogi	Przez Jankowce przebiega droga powiatowa nr 1267 oraz drogi gminne nr: 18169, 18170, 18171.		x	
<b>Środowisko kulturowe</b>				
walory przestrzeni publicznej	Zwarta zabudowa, w miejscowości znajduje się świetlica, kościół, cmentarz, pełnowymiarowe boisko sportowe.			x
osobowości kulturowe	Ludzie rozwijający swe kulturowe zainteresowania, miejscowi artyści zajmujący się ceramiką, czy rękodzielnictwem. W Jankowcach znajdują się zespół folklorystyczny „Bieszczadzka Rodzinka”			x
miejsca i przedmioty kultu	Kościół, kapliczka.		x	
święta, odpusty	Odpust św. Jadwigi Królowej i Miłosierdzia Bożego, festyn parafialny – impreza cykliczna		x	
<b>Obiekty i tereny</b>				
działki pod zabudowę mieszkaniową	Na terenie wsi znajdują się niezabudowane działki.			x
plac i miejsca publicznych spotkań	Miejscowa świetlica.		x	
miejsca sportu i rekreacji	Boisko sportowe, żółty szlak z Leska do szybowiska w Bezmiechowej u podnóża lesistego pasma Czarnego Działu (485 - 445 m), stadnina koni „Arturówka”		x	
<b>Gospodarka, rolnictwo</b>				
Gospodarka, rolnictwo miejsca pracy, ilość	Rolnictwo ma coraz mniejsze znaczenie, na terenie wsi występują małe gospodarstwa, w których produkcja rolna prowadzona jest na własny użytek.	x		
znane firmy produkcyjne i zakładu usługowe	"Ogrody Mai" Maja Przytułska – usługi ogrodnicze; "Ameg" Adam Franke - rękodzieło artystyczne; "Carpe Diem" Zbigniew Przytułski – pracownia ceramiki; "Arturówka" Artur Gierula – stadnina koni, gospodarstwo agroturystyczne; "Uroczysko" Stanisława Przytułska – gospodarstwo agroturystyczne.			x
tradycje,				x

Źródło: opracowanie własne na podstawie danych Urzędu Miasta i Gminy Lesko oraz informacji mieszkańców Jankowiec.

W ramach prac nad Planem Rozwoju Miejscowości Jankowce zostały przeprowadzone spotkania z mieszkańcami wsi. W trakcie zebrań określone zostały potrzeby i działania inwestycyjne niezbędne do przeprowadzenia na terenie sołectwa.

Dzięki współpracy wyłoniono następujące **zadania priorytetowe**:

1. Zagospodarowanie terenu w okolicy nowego kościoła (obszar o szczególnym znaczeniu dla zaspokojenia potrzeb kulturalno-społecznych mieszkańców) – budowa chodnika i parkingu.
2. Budowa kościoła oraz zamiana funkcji obecnej świątyni na kaplicę cmentarną.
3. Zaprojektowanie i budowa wodociągu.
4. Poprawa stanu technicznego miejscowej świetlicy wiejskiej wraz z zakupem niezbędnego wyposażenia i zagospodarowaniem terenu wokół budynku.
5. Poprawa bezpieczeństwa poprzez doposażenie Ochotniczej Straży Pożarnej w Jankowcach.
6. Urządzenie miejsc wypoczynku i rekreacji dla mieszkańców i turystów.
7. Doradztwo w sprawach związanych z programami unijnymi w celu zwiększenia zainteresowania możliwością korzystania ze środków unijnych na rzecz rozwoju wsi.
8. Doradztwo i szkolenia dla osób bezrobotnych.
9. Wykorzystanie posiadanych zasobów przyrodniczych – dostosowanie i rozpowszechnianie atrakcyjnych miejsc przyrodniczych poprzez budowę dróg dojazdowych, ścieżek rowerowych oraz szlaków pieszych.
10. Poprawa stanu dróg gminnych i powiatowych.
11. Zwiększenie zaangażowania mieszkańców w rozwój miejscowości.
12. Wspieranie rozwoju gospodarstw agroturystycznych.
13. Promocja miejscowości.
14. Budowa placu zabaw.

Analiza zasobów zaprezentowana powyżej posłuży do opracowania korzystnych i niekorzystnych cech zewnętrznych miejscowości. Wskazane też zostaną potencjalne szanse i zagrożenia występujące w otoczeniu, które mogą mieć wpływ na przyszłość wsi oraz jej mieszkańców.

## **2.1 Obszar o szczególnym znaczeniu dla zaspokojenia potrzeb kulturalno – społecznych mieszkańców**

W przestrzenno-urbanistycznym układzie wsi można wyodrębnić obszar Jankowiec, na którym znajdują się wszystkie najważniejsze obiekty znajdujące się na terenie miejscowości tj.: Świetlica Wiejska, Ochotnicza Straż Pożarna, kościół (w przyszłości zamieniony na kaplicę cmentarną), cmentarz, powstająca nowa świątynia, boisko sportowe, plac zabaw.



Z uwagi na lokalizację na tym obszarze najważniejszych dla życia społeczno-kulturalnego obiektów, pełni on funkcję centrum wsi. Brak jednak w tym miejscu odpowiedniej infrastruktury w postaci parkingu i utwardzenia terenu wokół powstającego kościoła, które w przyszłości zapewnią bezpieczeństwo, umożliwiając spokojne dotarcie do obiektów zlokalizowanych w najbliższej okolicy. Skupienie ww. obiektów w jednym obszarze, a także funkcje, jakie pełnią te obiekty w życiu społecznym i kulturalnym wsi zadecydowało, iż właśnie ten obszar należy uznać za najważniejszy z punktu widzenia zaspokojenia potrzeb społecznych lokalnej społeczności. Tym samym to ten teren winien podlegać kształtowaniu, które podniesienie jego standard przyczyniając się do poprawy warunków korzystania z tego obszaru, a w konsekwencji pełniejszego zaspokajania potrzeb społecznych mieszkańców, sprzyjającego nawiązywaniu kontaktów społecznych.

**Mapa 2 Obszar o szczególnym znaczeniu dla zaspokojenia potrzeb kulturalno-społecznych mieszkańców.**



Źródło: opracowanie własne

### **ROZDZIAŁ 3. ANALIZA SWOT.**

Przy wyborze celów Planów Odnowy Miejscowości oraz strategii ich realizacji pomocna jest analiza czynników otoczenia oddziałujących na miejscowości oraz analiza jego zasobów. Analiza taka nosi nazwę analizy SWOT.

W trakcie spotkań z mieszkańcami Jankowiec została przeprowadzona analiza SWOT. Głównym celem tej analizy było określenie aktualnej i perspektywicznej pozycji przedmiotu analizy.

Zakres rodzajowy czynników, które mają wpływ na przedmiot analizy SWOT jest bardzo szeroki. Z jednej strony są to czynniki zewnętrzne i wewnętrzne, a z drugiej pozytywne i negatywne.

Technika analityczna SWOT polega na posegregowaniu posiadanych informacji o danej sprawie (tu sołectwie) na cztery grupy (cztery kategorie czynników strategicznych):

- **S** (Strengths) – mocne strony - wszystko to, co stanowi atut, przewagę, zaletę analizowanego obiektu, czynniki endogeniczne, wewnętrzne społeczności lokalnej,
- **W** (Weaknesses) – słabe strony - wszystko to, co stanowi słabość, barierę, wadę analizowanego obiektu, czynniki endogeniczne, wewnętrzne społeczności lokalnej,
- **O** (Opportunities) – szanse - wszystko to, co stwarza dla analizowanego obiektu szansę korzystnej zmiany, czynniki zewnętrzne, niezależne od społeczności lokalnej,
- **T** (Threats) – zagrożenia - wszystko to, co stwarza dla analizowanego obiektu niebezpieczeństwo zmiany niekorzystnej, czynniki zewnętrzne, niezależne od społeczności lokalnej.

Uczestnicy identyfikowali czynniki sprzyjające (atuty i szanse) oraz niesprzyjające (słabe strony i zagrożenia) w różnych sferach życia wsi. Identyfikacja dokonana została odrębnie dla czynników rozwojowych wewnętrznych (atuty i słabe strony), odnoszących się do sołectwa, na które w dużym stopniu może wpływać oraz czynników rozwojowych zewnętrznych (szanse i zagrożenia) odnoszących się do otoczenia miejscowości, na które nie może wpływać lub może wpływać tylko w bardzo ograniczonym stopniu.

### **3.1. Analiza SWOT miejscowości Jankowce:**

#### **MOCNE STRONY**

1. Położenie miejscowości.
2. Prężnie działające Koło Gospodyń Wiejskich.
3. Łatwy dostęp do ośrodka edukacyjnego i kulturalnego w Lesku.
4. Bogate walory krajobrazowo – przyrodnicze.
5. Rozwinięta sieć telefoniczna.
6. Istniejąca sieć gazownicza i kanalizacyjna.
7. Ogólny dostęp do taniej sieci internetowej.
8. Łatwy dostęp do nowych technologii i materiałów budowlanych.
9. Lokalna twórczość artystyczna – zespół ludowy, Koło gospodyń Wiejskich.
10. Istniejąca baza hotelarsko – gastronomiczna.
11. Silne poczucie przynależności do wspólnoty wiejskiej.
12. Dobrze zintegrowane społeczeństwo wiejskie.

#### **SŁABE STRONY**

1. Brak trwałych miejsc pracy.
2. Niewystarczająca promocja miejscowości.
3. Miejscowy ośrodek kultury wymagający remontu.
4. Niskie dochody mieszkańców.
5. Mała oferta agroturystyczna.
6. Niewystarczająca ilość chodników dla pieszych.
7. Słaba jakość gleby.
8. Brak infrastruktury wodociągowej.
9. Brak placówki edukacyjnej.
10. Ograniczona oferta pracy dla osób wykształconych.
11. Mała oferta dla dzieci i młodzieży w zakresie spędzania wolnego czasu.
12. Niskie zaangażowanie młodzieży w sprawy sołectwa.

#### **SZANSE**

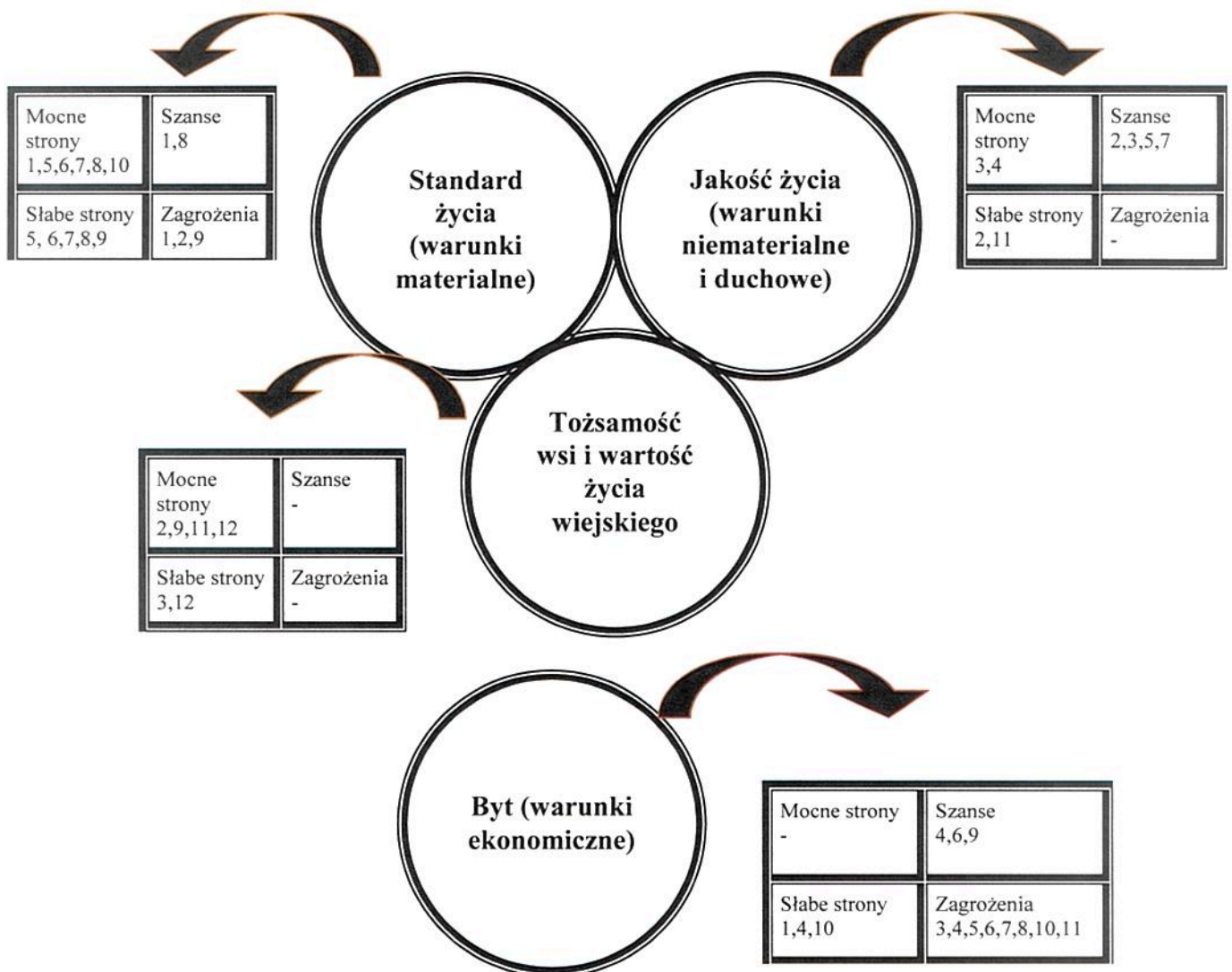
1. Rozwój branży turystycznej.
2. Wzrost popularności turystyki ekologicznej i wiejskiej
3. Wzrost znaczenia Bieszczadów wśród turystów krajowych i zagranicznych.
4. Dostęp do środków unijnych.
5. Propagowanie zdrowego stylu życia.
6. Stypendia dla osób kształcących się.
7. Bliskość Rzeszowskiego Ośrodka Akademickiego.
8. Bliskość zbiorników wodnych- Solina, Myczkowce.
9. Możliwość finansowania kosztów zatrudnienia pracowników (staże, przygotowanie do zawodu) ze środków EFS.

## ZAGROŻENIA

1. Wzrost znaczenia innych ośrodków agroturystycznych.
2. Zagrożenia środowiskowe.
3. Ograniczone środki na oświatę.
4. Wysokie koszty kształcenia w Ośrodkach Akademickich.
5. Wzrost konkurencyjności innych miejsc pracy (w kraju i za granicą).
6. Wysokie bezrobocie w regionie.
7. Wysokie ceny nośników energii.
8. Ograniczone środki przeznaczone na bezpieczeństwo publiczne.
9. Zwiększająca się liczba użytkowników dróg.
10. Wysokie koszty modernizacji systemów grzewczych i remontów budynków.
11. Ograniczone środki na służbę zdrowia.

### 3.2. Wyniki analizy SWOT.

Wykres 2 Wyniki analizy SWOT



Źródło: opracowanie własne na podstawie danych Urzędu Miasta i Gminy Lesko oraz informacji mieszkańców Jankowiec.

Biorąc pod uwagę powyższe wyniki analizy SWOT, przygotowanej wspólnie z mieszkańcami Jankowiec opracowano cele i priorytety, które zagwarantują poprawną realizację działań związanych z poprawą sytuacji w Sołectwie.

**Tabela 5 Realizacja celu**

<b>CEL</b> zaspokojenie potrzeb społecznych i kulturalnych mieszkańców oraz podniesienie standardów życia i pracy na wsi.		
<b>PRIORYTET 1:</b>	<b>PRIORYTET 2:</b>	<b>PRIORYTET 3:</b>
Zwiększenie tożsamości, poprawa jakości życia mieszkańców wsi	Poprawa stanu infrastruktury	Poprawa warunków ekonomicznych
<p><b>Projekty:</b></p> <ol style="list-style-type: none"> <li>Zagospodarowanie terenu w okolicy nowego kościoła (obszar o szczególnym znaczeniu dla zaspokojenia potrzeb kulturalno-społecznych mieszkańców) – budowa chodnika i parkingu</li> <li>Poprawa stanu technicznego miejscowej świetlicy wiejskiej wraz z zakupem niezbędnego wyposażenia i zagospodarowaniem terenu wokół budynku.</li> <li>Promocja miejscowości.</li> <li>Zwiększenie zaangażowania mieszkańców w rozwój miejscowości.</li> </ol>	<p><b>Projekty:</b></p> <ol style="list-style-type: none"> <li>Budowa kościoła oraz zmiana funkcji obecnej świątyni na kaplicę cmentarną.</li> <li>Zaprojektowanie i budowa wodociągu.</li> <li>Poprawa bezpieczeństwa poprzez doposażenie Ochotniczej Straży Pożarnej w Jankowcach.</li> <li>Wykorzystanie posiadanych zasobów przyrodniczych – dostosowanie oraz rozpowszechnianie atrakcyjnych miejsc przyrodniczych poprzez budowę dróg dojazdowych, chodników, ścieżek rowerowych oraz szlaków pieszych.</li> <li>Poprawa stanu dróg gminnych i powiatowych.</li> </ol>	<p><b>Projekty:</b></p> <ol style="list-style-type: none"> <li>Doradztwo w sprawach związanych z programami unijnymi w celu zwiększenia zainteresowania możliwością korzystania ze środków unijnych na rzecz rozwoju wsi.</li> <li>Doradztwo i szkolenia dla osób bezrobotnych</li> <li>Wspieranie rozwoju gospodarstw agroturystycznych</li> </ol>

	6. Urządzenie miejsc wypoczynku i rekreacji dla mieszkańców i turystów.	
--	---	--

Źródło: opracowanie własne na podstawie danych Urzędu Miasta i Gminy Lesko oraz informacji mieszkańców Jankowiec.

Realizacja wyżej przedstawionych projektów uruchomi proces kształtowania warunków życia w Jankowcach, którego animatorem i podmiotem jest społeczność wsi. Proces ten będzie oddziaływał na standard życia i jego jakość oraz źródła utrzymania mieszkańców, a także na zachowanie tożsamości wsi wyrażającej się wartościami życia wiejskiego. Wspólna praca mieszkańców wpłynie na rozwój wsi Jankowce jak i regionu zgodnie z zasadą zrównoważonego rozwoju, czyli uwzględnianie w procesie rozwoju elementu ekonomicznego, przyrodniczego, społecznego oraz planowania społecznego.

## **ROZDZIAŁ 4. ARKUSZ PLANOWANIA DŁUGOTERMINOWEGO.**

Arkusz ten zawiera układ wyznaczonych przez społeczność priorytetów rozwojowych, celów oraz konkretnych projektów. Przewidywany czas realizacji programu długoterminowego to okres przypadający na lata: 2013-2020.

Program długoterminowy wyznacza cel rozwoju miejscowości, do jakiego mieszkańcy będą dążyć. Program długoterminowy obejmuje projekty, których realizacja wzmocni wszystkie dziedziny życia wspólnotowego jak i życia indywidualnego mieszkańca.

### **Wizja – Jankowce, wieś nowoczesna, atrakcyjna i bezpieczna, kultywująca tradycje i dążąca do poprawy życia mieszkańców**

Realizacja przedstawionej powyżej wizji wymaga poprawy istniejącej infrastruktury techniczno-instytucjonalnej promującą Jankowce, efektywnego wykorzystania walorów przyrodniczo-kulturowych oraz źródeł finansowania działań inwestycyjnych.

Kierunki rozwoju miejscowości Jankowce:

1. Wykorzystanie posiadanych zasobów przyrodniczych – dostosowanie i rozpowszechnianie atrakcyjnych miejsc przyrodniczych poprzez budowę dróg dojazdowych, chodników, ścieżek rowerowych oraz szlaków pieszych.
2. Rozwój i modernizacja infrastruktury społecznej.
3. Rozwój i rozbudowa infrastruktury komunalnej.
4. Poprawa stanu istniejących dróg.
5. Zaprojektowanie i budowa wodociągu.
6. Poprawa stanu technicznego miejscowej świetlicy wiejskiej wraz z zakupem niezbędnego wyposażenia i zagospodarowaniem terenu wokół budynku.
7. Stworzenie mieszkańcom korzystnych warunków życia i rozwoju.
8. Zwiększenie zaangażowania mieszkańców w rozwój miejscowości.





Tabela 6 Arkusz planowania długoterminowego

Plan długoterminowy miejscowości Jankowce				Program Odnowy Wsi na lata 2013 - 2020
1. Cele Co trzeba osiągnąć by urzeczywistnić wizję wsi?	2. Co pomoże osiągnąć cele?		3. Co może przeszkodzić?	
	Zasoby Czego użyjemy	Atuty Silne strony i szanse Co wykorzystamy?	Bariera; Słabe strony Co wyliminujemy? Zagrożenia Czego unikniemy?	Projekty Co wykonamy?
<b>A. Tożsamość wsi i wartości życia wiejskiego</b>				
Poprawa estetyki wsi	Istniejąca świetlica wiejska	Prężnie działające Koło Wiejskich.	Brak odpowiedniego miejsca spotkań dla mieszkańców.	Poprawa stanu technicznego miejscowej świetlicy wiejskiej wraz z zakupem niezbędnego wyposażenia i zagospodarowaniem terenu wokół budynku.
Wykorzystanie i dziedzictwa kulturowego dla potrzeb rozwoju turystyki i rekreacji	Środki krajowe i unijne	Lokalna twórczość artystyczna.	Niskie zaangażowanie młodzieży w sprawy sołectwa.	Zwiększenie zaangażowania mieszkańców w rozwój miejscowości
Wzmocnienie aktywności mieszkańców		Silne poczucie przynależności do wspólnoty wiejskiej. Dobrze zintegrowane społeczeństwo wiejskie.		
<b>B. Standard życia</b>				

Zagospodarowanie przestrzeni publicznej	Budowa nowego kościoła. Istniejąca świątynia. Niezagospodarowane tereny w Jankowcach.	Położenie miejscowości. Rozwinięta sieć telefoniczna. Istniejąca sieć gazownicza. Ogólny dostęp do taniej sieci internetowej.	Zły stan techniczny infrastruktury drogowej Mała oferta agroturystyczna. Brak placówki edukacyjnej. Niewystarczająca ilość chodników dla pieszych. Słaba jakość gleby. Brak infrastruktury wodociągowej. Zwiększająca się liczba użytkowników dróg Wzrost znaczenia innych ośrodków agroturystycznych. Zagrożenia środowiskowe.	Zagospodarowanie terenu w okolicy nowego kościoła (obszar o szczególnym znaczeniu dla zaspokojenia potrzeb kulturalno-społecznych mieszkańców) – budowa chodnika i parkingu. Budowa kościoła oraz zamiana funkcji obecnej świątyni na kaplicę cmentarną. Zaprojektowanie i budowa wodociągu Poprawa bezpieczeństwa poprzez doposażenie Ochotniczej Straży Pożarnej w Jankowcach. Wykorzystanie posiadanych zasobów przyrodniczych – dostosowanie oraz rozpowszechnianie atrakcyjnych miejsc przyrodniczych poprzez budowę dróg dojazdowych, chodników, ścieżek rowerowych oraz szlaków pieszych. Poprawa stanu dróg gminnych i powiatowych
Rozwój infrastruktury na terenie wsi	Środki krajowe i unijne.	Istniejąca baza agroturystyczna		
Poprawa statusu środowiska		Rozwój branży turystycznej. Łatwy dostęp do nowych technologii.		
<b>C. Jakość życia</b>				
Podniesienie życia wspólnotowego	Niezagospodarowane tereny w okolicy świetlicy wiejskiej.	Łatwy dostęp do ośrodka edukacyjnego	Niewystarczająca promocja miejscowości.	Promocja miejscowości Budowa placu zabaw

<p>Poprawa warunków życia społeczeństwa lokalnego</p> <p>Promocja sołectwa</p> <p>Urządzenie miejsc wypoczynku i rekreacji dla mieszkańców i turystów</p>	<p>Budynki miejscowości świetlicy</p> <p>Położenie miejscowości</p> <p>Walory krajobrazowo-przyrodnicze</p> <p>Środki krajowe i unijne</p> <p>Istniejącą infrastrukturę</p> <p>Rolnictwo ekologiczne.</p>	<p>i kulturalnego w Lesku.</p> <p>Bogate walory krajobrazowo – przyrodnicze</p> <p>Wzrost popularności turystyki ekologicznej i wiejskiej.</p> <p>Bliskość zbiorników wodnych- Solina, Myczkowce.</p> <p>Wzrost znaczenia Bieszczadów wśród turystów krajowych i zagranicznych</p> <p>Propagowanie zdrowego stylu życia.</p> <p>Bliskość Rzeszowskiego Ośrodka Akademickiego.</p>	<p>Mała oferta dla dzieci i młodzieży w zakresie spędzania wolnego czasu.</p>	<p>Poprawa stanu technicznego miejscowej świetlicy wiejskiej wraz z zakupem niezbędnego wyposażenia i zagospodarowaniem terenu wokół budynku</p> <p>Wspieranie rozwoju gospodarstw agroturystycznych</p>
<p><b>D. Byt</b></p>				
<p>Podniesienie jakości kapitału ludzkiego</p>	<p>Środki krajowe i unijne Kapitału ludzkiego</p>	<p>Możliwość finansowania kosztów</p>	<p>Brak trwałych miejsc pracy.</p>	<p>Doradztwo w sprawach związanych z programami unijnymi w celu</p>

<p>wśród młodzieży i dorosłych</p> <p>Nowe możliwości pozyskiwania funduszy</p>		<p>zatrudnienia pracowników (staże, przygotowanie do zawodu) ze środków EFS.</p> <p>Dostęp do środków unijnych.</p> <p>Stypendia dla osób kształcących się.</p>	<p>Ograniczona oferta pracy dla osób wykształconych.</p> <p>Niskie dochody mieszkańców.</p> <p>Wysokie koszty kształcenia w Ośrodkach Akademickich.</p> <p>Wzrost konkurencyjności innych miejsc pracy (w kraju i za granicą).</p> <p>Wysokie bezrobocie.</p> <p>Wysokie ceny nośników energii</p> <p>Ograniczone środki przeznaczone na bezpieczeństwo publiczne.</p>	<p>zwiększenia zainteresowania możliwością korzystania ze środków unijnych na rzecz rozwoju wsi.</p> <p>Doradztwo i szkolenia dla osób bezrobotnych</p>
---	--	---	--	---

Źródło: opracowanie własne na podstawie danych Urzędu Miasta i Gminy Lesko oraz informacji mieszkańców Jankowic.

## **ROZDZIAŁ 5. ARKUSZ PLANOWANIA KRÓTKOTERMINOWEGO.**

Arkusz ten wyznacza projekty i przedsięwzięcia przewidywane przez mieszkańców do realizacji w najbliższej przyszłości (najczęściej najbliższe 12 miesięcy). Przy pomocy arkusza społeczność lokalna dokonuje wyboru najbardziej pożądaných projektów, kierując się jednocześnie możliwościami finansowymi oraz zdolnościami organizacyjnymi.

### **Najbardziej zintegruje**

Najbardziej integrującą formę mają spotkania mieszkańców. Wspólne przebywanie oraz wspólna praca sprawiają, iż społeczność poznaje się, określa swoją przynależność do grupy mieszkańców, a w następstwie buduje swoją tożsamość.

### **Najbardziej zależy**

Największą potrzebą społeczności miejscowości jest współpraca i uaktywnienie mieszkańców.

### **Najbardziej przeszkadza**

Wiele do życzenia pozostawia estetyka, oferta kulturalna oraz turystyczna miejscowości. Brak zaangażowania mieszkańców do budowania wspólnego wizerunku turystycznej i atrakcyjnej wsi.

### **Najbardziej zmieni nasze życie**

Największy wpływ na zmianę życia mieszkańców będzie miała przebudowa świetlicy wiejskiej w Jankowcach. Realizacja operacji wpłynie korzystnie na ofertę kulturalną i możliwości spędzania wolnego czasu przez mieszkańców.

### **Najłatwiej przyjdzie**

Najłatwiejszą rzeczą, wymagającą niskiego nakładu finansowego jest inicjatywa obywatelska.

### **Jak zorganizowani są mieszkańcy**

Radni Miasta i Gminy Lesko, Rada Sołecka, Koło Gospodyń Wiejskich.

### **Jakie jest rolnictwo**

Średnia struktura obszarowa gospodarstw - 3,75 ha. Gospodarstwa są drobne, średniotowarowe i wielokierunkowe.

### 5.1. Charakterystyka przedsięwzięcia wybranego do realizacji.

Priorytetowym przedsięwzięciem, uwzględniającym potrzeby mieszkańców, jest projekt pod nazwą „*Przebudowa świetlicy wiejskiej w Jankowcach*”. Gmina Lesko wystąpi w imieniu sołectwa o wsparcie finansowe na ten cel ze środków Programu Rozwoju Obszarów Wiejskich, w ramach działania „Podstawowe usługi i odnowa wsi na obszarach wiejskich” na operacje typu „Inwestycje w obiekty pełniące funkcje kulturalne”.

Operacja będzie polegać na przebudowie budynku świetlicy wiejskiej, który jest w fatalnym stanie technicznym i nie spełnia już swej funkcji ośrodka życia kulturalnego wsi. Mieszkańcy nie mają miejsca na organizowanie spotkań i lokalnych uroczystości. Przebudowa świetlicy wiejskiej pozwoli na organizację imprez kulturalnych, przygotowanie oferty różnych form spędzenia czasu wolnego, skierowanej zarówno do dzieci i młodzieży, jak i dorosłych. Obiekt przyczyni się do integracji mieszkańców i wzmocnienia ich więzi z miejscem zamieszkania.

Realizacja operacji wpłynie korzystnie na ofertę spędzania czasu wolnego przez mieszkańców, a także przyczyni się do:

- podniesienia standardu miejscowej infrastruktury,
- poprawy wizerunku miejscowości,
- zwiększenia atrakcyjności obszaru wiejskiego,
- poprawy wykorzystania istniejącej infrastruktury,
- zwiększenia dostępności do dóbr kultury.

Brak wsparcia projektu środkami Europejskiego Funduszu Rolnego na rzecz Rozwoju Obszarów Wiejskich spowoduje znaczne wydłużenie realizacji inwestycji, ograniczy zakres rzeczowy oraz wpłynie negatywnie na rozwój miejscowości.

**Tabela 7 Harmonogram realizacji przedsięwzięcia pn.: "Przebudowa świetlicy wiejskiej w Jankowcach"**

Nazwa elementu	2018 kwartał				2019 kwartał				2020 kwartał			
	I	II	III	IV	I	II	III	IV	I	II	III	IV
Przygotowanie wniosku aplikacyjnego o środki zewnętrzne		■										
Ocena wniosku oraz podpisanie umowy o dofinansowanie projektu			■									
Podpisanie umowy z Wykonawcą				■								
Wykonanie robót budowlanych związanych z przebudową świetlicy wiejskiej w Jankowcach					■	■	■	■				
Nadzór inwestorski					■	■	■	■				
Rozliczenie projektu									■			

Źródło: opracowanie własne.

**Tabela 8 Szacunkowy kosztorys planowanego przedsięwzięcia**

Roboty ogólnobudowlane	984 762,99 zł
Nadzór inwestorski	14 771,44 zł
<b>RAZEM</b>	<b>999 534,43 zł</b>

Źródło: opracowanie własne.

**Tabela 9 Źródła finansowania Projektu**

<b>Nazwa projektu</b>	<b>Okres realizacji</b>	<b>Planowany koszt realizacji (zł)</b>	<b>Źródła finansowania (zł)</b>
Przebudowa świetlicy wiejskiej w Jankowcach	2018-2019	999 534,43	500 000,00 – Europejski Fundusz Rolny na rzecz Rozwoju Obszarów Wiejskich 499 534,43 – środki własne

Źródło: opracowanie własne.



## ZAKOŃCZENIE

Opracowany Plan Odnowy Miejscowości Jankowce pokazuje, że wieś boryka się z wieloma problemami. Wśród nich należy wymienić:

- brak miejsca spotkań – znajdujący się w Jankowcach budynek świetlicy, który spełniałby tę rolę wymaga remontu, urządzenia w nim pomieszczeń klubowych oraz sanitariatów. Miejscowa remiza natomiast posiada małe sale i brak możliwości ogólnego dostępu do ich zasobów,
- brak oferty na spędzanie wolnego czasu, który hamuje rozwój jakiegokolwiek aktywności,
- brak odpowiedniej infrastruktury, czy w końcu bezrobocie i niskie dochody mieszkańców są powodem ogólnego niezadowolenie mieszkańców oraz niskiego zainteresowania problemami wsi,
- wśród mieszkańców brakuje jedności, inicjatyw oraz pomysłów na wspólne rozwiązywanie problemów.

Przedstawiony Plan Odnowy Miejscowości Jankowce zakłada w przeciągu kilku najbliższych lat realizację przedsięwzięć, których istotą jest pobudzenie aktywności środowiska lokalnego oraz stymulowanie współpracy na rzecz rozwoju i promocji wartości związanych z miejscową specyfiką społeczną i kulturową. Plan jest odpowiedzią na oczekiwania społeczno – gospodarcze zgłaszane przez mieszkańców czy lokalnych przedsiębiorców. Analiza posiadanych zasobów wsi pokazuje, że istnieje tu spory potencjał. Stworzenie odpowiednich ośrodków kultury, zadbanie o infrastrukturę zwróci uwagę turystów, przyciągnie potencjalnych inwestorów, zaspokoi potrzeby społeczne i kulturalne oraz pozwoli na rozwój tożsamości społeczności wiejskiej. Nie bez znaczenia pozostaje tu fakt integracji Polski z Unią Europejską, która daje wiele możliwości szczególnie dla tak małych miejscowości, jak Jankowce. Jednym z instrumentów wspierających rozwój obszarów wiejskich jest Program Rozwoju Obszarów Wiejskich.. Dokument określa cele, priorytety oraz zasady, na podstawie których są wspierane działania dotyczące tej problematyki. Na szczególną uwagę zasługuje działanie Odnowa i rozwój wsi, ma bowiem wpływać na poprawę jakości życia na obszarach wiejskich przez zaspokojenie potrzeb społecznych i kulturalnych mieszkańców wsi oraz promowanie obszarów wiejskich. Umożliwia także rozwój tożsamości społeczności wiejskiej, zachowanie dziedzictwa kulturowego i specyfiki obszarów wiejskich, wpływa na wzrost atrakcyjności turystycznej i inwestycyjnej obszarów wiejskich.

Głównym celem operacji przedstawionych w Planie jest zaspokojenie potrzeb społecznych i kulturalnych mieszkańców oraz podniesienie standardów życia i pracy na wsi.

Realizacja przedstawionych celów pozwoli na wzrost znaczenia wsi jako lokalnego ośrodka rozwoju kultury, edukacji, sportu i rekreacji. Realizacja Planu Odnowy Miejscowości będzie służyć integracji społeczności lokalnej, większemu zaangażowaniu w sprawy wsi, zagospodarowaniu wolnego czasu dzieci i młodzieży oraz rozwojowi organizacji społecznych. Odnowiona, doinwestowana i ożywiona kulturowo wieś odzyska swoją atrakcyjność, jako miejsce zamieszkania, zapewni swoim mieszkańcom godziwy standard i jakość życia oraz zdoła zatrzymać młodzież. Pozwoli zaistnieć Jankowcom jako miejscowości nowoczesnej, a zarazem ceniącej i zachowującej swój wiejski charakter i kulturową specyfikę.

## **BIBLIOGRAFIA**

### **Pozycje zwarte:**

1. Lokalny Program Rewitalizacji Miasta Lesko, Lesko 2008/2009.
2. Mendelewski Stanisław „Powiat Leski”, Zespół PUW Roksana, Krosno 2004.
3. Plan Rozwoju Lokalnego na lata 2004-2013, Lesko 2005
4. Strategia Rozwoju Miasta i Gminy Lesko do 2020 roku, Lesko 2007.
5. Kronika Kościoła Parafialnego pw. św. Jadwigi Królowej i Miłosierdzia Bożego w Jankowcach-Glinnem.

### **Strony www:**

1. [www.ooh.pl](http://www.ooh.pl).
2. [www.twojebieszczady.net/sor/jankowce.php](http://www.twojebieszczady.net/sor/jankowce.php).
3. <http://pl.wikipedia.org/wiki/Jankowce>.

## **SPIS MAP:**

Mapa 1 Lokalizacja miejscowości Jankowce .....	9
Mapa 2 Obszar o szczególnym znaczeniu dla zaspokojenia potrzeb kulturalno-społecznych mieszkańców .....	23

## **SPIS TABEL:**

Tabela 1 Powierzchnia Jankowiec na tle Miasta i Gminy Lesko .....	9
Tabela 2 Mieszkańcy sołectwa na tle Gminy Lesko .....	11
Tabela 3 Mieszkańcy wsi Jankowce wg płci i wieku .....	11
Tabela 4 Analiza zasobów .....	20
Tabela 5 Realizacja celu .....	27
Tabela 6 Arkusz planowania długoterminowego .....	31
Tabela 7 Harmonogram realizacji przedsięwzięcia pn.: "Przebudowa świetlicy wiejskiej w Jankowcach" .....	37
Tabela 8 Szacunkowy kosztorys planowanego przedsięwzięcia.....	37
Tabela 9 Źródła finansowania Projektu .....	38

## **SPIS WYKRESÓW:**

Wykres 1 Struktura własności gruntów .....	10
Wykres 2 Wyniki analizy SWOT .....	26

## **SPIS ZDJĘĆ:**

Zdjęcie 1 Zespół Folklorystyczny Bieszczadzka Rodzinka .....	17
Zdjęcie 2 Koło Gospodyń Wiejskich w Jankowcach .....	18

