



**ZPORR**  
Zintegrowany Program  
Operacyjny  
Rozwoju Regionalnego



MIASTO I GMINA LESKO

---



Plan Rozwoju Lokalnego  
Gminy Lesko  
na lata 2004 – 2013

Załącznik  
do Uchwały Nr XXI/227/2005  
Rady Miejskiej w Lesku  
z dnia 11 kwietnia 2005 roku

Lesko, marzec 2005

## Spis treści

I.	WSTĘP .....	3
II.	ISTOTA I ZAŁOŻENIA PLANU ROZWOJU LOKALNEGO .....	4
III.	AKTUALNA SYTUACJA SPOŁECZNO-GOSPODARCZA GMINY .....	6
1.	Opis sytuacji gminy .....	6
2.	Problemy zidentyfikowane w poszczególnych sferach .....	49
IV.	ZADANIA SŁUŻĄCE POPRAWIE SYTUACJI W GMINIE .....	53
V.	PROJEKTY PLANOWANE DO REALIZACJI .....	57
VI.	POWIĄZANIE PROJEKTÓW Z INNYMI DZIAŁANAMI REALIZOWANYMI NA TERENIE WOJEWÓZTWA I POWIATU.....	72
1.	Dokumenty stanowiące przedmiot oceny zgodności .....	72
2.	Przyjęta metoda oceny .....	72
3.	Układ wniosków wynikających z oceny zgodności celów.....	72
4.	Odniesienie do Strategii Rozwoju Województwa Podkarpackiego i ocena zgodności .....	73
5.	Odniesienie do Planu Rozwoju Lokalnego Powiatu Leskiego i ocena zgodności.....	79
VII.	WYBRANE WSKAŹNIKI PRODUKTU - OSIĄGNIĘĆ PLANU ROZWOJU LOKALNEGO w okresie 2004 - 2006.....	82
VIII.	PLAN FINANSOWY NA LATA 2004 – 2006 .....	85
IX.	SYSTEM WDRAŻANIA, SPOSOBY MONITOROWANIA, OCENY I KOMUNIKACJI SPOŁECZNEJ .....	86
1.	System wdrażania Planu .....	86
2.	Sposoby monitorowania, oceny planu rozwoju lokalnego .....	88
3.	Komunikacja społeczna planu rozwoju lokalnego.....	91
4.	Sposoby inicjowania współpracy pomiędzy sektorem publicznym, prywatnym i organizacjami pozarządowymi .....	92

## I. WSTĘP

Przedmiotem opracowania jest Plan Rozwoju Lokalnego Gminy Lesko na lata 2004 – 2013. Niniejsze opracowanie zostało wykonane na zlecenie Urzędu Miasta i Gminy Lesko.

Dokument Planu Rozwoju Lokalnego Gminy Lesko na lata 2004 – 2013 został opracowany przez firmę:

**Res Management S.C.**  
**36-200 Brzozów**  
**ul. A. Krajowej 2 biuro 44**  
**tel/fax 0-13 43 43 361**

W pracach nad Planem Rozwoju Lokalnego brali udział następujący konsultanci:

- Paweł Mentelski,
- Tomasz Bartnicki,
- Maciej Jednakiewicz,
- dr Grzegorz Ślusarz.

*Wykonawcy wyrażają podziękowanie za współpracę i udostępnienie danych niezbędnych do opracowania Planu Rozwoju Lokalnego:*

*Panu  
Robertowi Petka  
Burmistrzowi Miasta i Gminy Lesko*

*Pani  
Barbarze Jankiewicz  
Koordynatorowi prac na Planem*

*oraz wszystkim Pracownikom Urzędu Miasta i Gminy Lesko.*

## II. ISTOTA I ZAŁOŻENIA PLANU ROZWOJU LOKALNEGO

Plan Rozwoju Lokalnego Gminy Lesko jest kompleksowym dokumentem określającym strategię społeczno-gospodarczą Gminy na lata 2004 – 2006, a także wskazuje planowane działania w latach 2007 – 2013. Plan Rozwoju Lokalnego określa sytuację społeczno - ekonomiczną Gminy, definiuje zadania i wskazuje strategię zmierzającą do osiągnięcia zrównoważonego rozwoju. Wyznacza przebieg procesów rozwojowych, szacuje spodziewane efekty planowanych projektów i ich wpływ na dalsze losy lokalnej społeczności. Szacuje wielkość zaangażowania środków z funduszy strukturalnych i innych źródeł zewnętrznych oraz wkład środków własnych gminy.

Przygotowanie Planu Rozwoju Lokalnego poprzedził proces konsultacji społecznych, potwierdzonych stosownymi dokumentami i listami uczestników dyskusji. Projekt Planu był przedmiotem obrad Komisji Rady Miejskiej w oparciu o wnioski przedstawicieli społeczności Gminy Lesko.

**Założenia** dotyczące dokumentu planu:

1. Plan będzie realizowany na obszarze Miasta i Gminy Lesko.
2. Plan Rozwoju Lokalnego uwzględnia dla I okresu programowania Funduszy Strukturalnych przedsięwzięcia, które zostaną rozpoczęte w latach 2004-2006, a zakończone najpóźniej do 2008 roku oraz przedsięwzięcia dla II okresu programowania, które zostaną rozpoczęte w latach 2007-2013.
3. Podstawą przygotowania planu były następujące dokumenty:
  - Raport o stanie Gminy, sierpień – październik 2004 r.;
  - Plan Strategiczny Rozwoju Gminy Lesko;
  - Wieloletni Program Inwestycyjny;
  - Studium Uwarunkowań i Kierunków Zagospodarowania Przestrzennego Gminy Lesko.
4. Wszystkie przedsięwzięcia ujęte w planie zostały poddane hierarchizacji i ocenie rankingowej.
5. Plan zostaje przyjęty do realizacji uchwałą Rady Miejskiej w Lesku.
6. Wszelkie zmiany w Planie Rozwoju Lokalnego wymagają sporządzenia aneksu przyjętego uchwałą Rady Miejskiej w Lesku.
7. Wszystkie koszty realizacji przedsięwzięć zostały przyjęte na poziomie cen brutto roku 2004 i będą mogły wymagać ewentualnego indeksowania w kolejnych latach realizacji planu. W zależności od rodzaju przedsięwzięcia przyjmowano ceny normatywne albo faktycznie ponoszone przy podobnych przedsięwzięciach.

Sposób pracy nad planem:

1. Plan Rozwoju Lokalnego (PRL) został przygotowany metodą uspołecznioną, przez Zespół Zadaniowy ds. PRL z udziałem przedstawicieli środowisk społeczności lokalnej pod kierunkiem zespołu konsultantów.

Załącznik nr 2: Lista osób - członków Zespołu Zadaniowego - uczestników warsztatów diagnostyczno - projektowych.

2. Plan Rozwoju Lokalnego był konsultowany społecznie poprzez ankietyzację przeprowadzoną we wszystkich miejscowościach Miasta i Gminy Lesko.

Załącznik nr 3: Formularz ankiety.

3. Plan Rozwoju Lokalnego był konsultowany i przyjęty przez Gminną Komisję.  
Załącznik nr 4: Lista osób - członków Komisji.
4. Projekty zaproponowane do realizacji zostały poddane ocenie wielokryterialnej, co pozwoliło stworzyć listę rankingową.  
Załącznik nr 5: Formularze oceny rankingowej projektów
5. Plan Rozwoju Lokalnego był opracowany w okresie od 31 sierpnia 2004 roku do 23 marca 2005 roku, a następnie konsultowany i korygowany do grudnia 2004 roku. Prace nad planem były prowadzone w siedzibie Urzędu Miasta i Gminy w Lesku oraz w siedzibie firmy RES Management S.C. w Brzozowie.
6. Plan Rozwoju Lokalnego został przyjęty uchwałą Radę Miejskiej w Lesku.

### III. AKTUALNA SYTUACJA SPOŁECZNO-GOSPODARCZA GMINY

#### 1. Opis sytuacji gminy

##### a) Położenie, powierzchnia gminy, ludność.

###### Położenie:

Gmina Lesko leży w pld.-wsch. części województwa podkarpackiego na granicy dwóch makroregionów: Karpat Zachodnich i Karpat Wschodnich, w obrębie Dołów Jasielsko-Sanockich i Bieszczadów Niskich.

Gmina Lesko wchodzi w skład powiatu leskiego. Sąsiaduje z następującymi gminami:

- od strony północnej graniczy z gminą Sanok i Tyrawa Wołoska,
- od wschodu z gminami Olszanica i Solina,
- od południa z gminą Baligród,
- od zachodu z gminą Zagórz.

Centrum administracyjne gminy jest położone w Lesku. Miasto rozpościera się na wzniesieniu o wysokości ok. 380 m n.p.m. usytuowanym na prawym brzegu rzeki San. Lesko jest równocześnie miastem powiatowym. Stanowi to niewątpliwy atut w stosunku do innych gmin tego powiatu, zapewniając łatwiejszy dostęp do instytucji powiatowych i jego potencjału.

Jako gmina pogranicza może uwzględnić w swoim rozwoju gospodarczym niedużą odległość do Słowacji (przejście graniczne w Barwinku odległe o 75 km, w Radoszycach dla małego ruchu granicznego - 34 km), oraz na Ukrainę (kolejowo - osobowe i drogowe przejście graniczne w Krościenku odległe o 34 km).

Ponadto jako interesujące dla rozwoju gospodarczego gminy należy uwzględnić miasta: Sanok (17 km), Krosno (60 km) i miasto wojewódzkie Rzeszów (90 km). Stanowią one istotny potencjał dla rozwoju produkcji rolniczej przeznaczanej na rynki lokalne i rynek regionalny.

Szczególnie ważne jest położenie gminy i miasta Leska na głównej trasie, którą kieruje się ruch turystyczny w Bieszczady. Ze względu na położenie u zbiegu głównych dróg prowadzących w Bieszczady, Lesko nazywane jest „Bramą Bieszczadów”.

Przez gminę biegnie z zachodu na wschód droga z Krosna i Sanoka do Ustrzyk Dolnych. W pobliżu tej drogi przebiega linia kolejowa Zagórz - Krościenko.

W Lesku bierze początek trasa tzw. Wielkiej Obwodnicy Bieszczadzkiej, prowadząca z miasta przez Hoczew, Baligród do Ustrzyk Dolnych i Górnych. Ponadto na odcinku Hoczew - Średnia Wieś biegnie w kierunku południowo-wschodnim trasa tzw. Małej Obwodnicy.

Mapa1. Położenie Miasta i Gminy Lesko na tle Województwa Podkarpackiego



Powierzchnia i ludność gminy:

Gmina Lesko leży na obszarze 11 158 ha, z tego 1509 ha (ponad 13,5%) leży w obrębie miasta Leska.

W skład gminy wchodzi 14 sołectw: Bachława, Bezmiechowa Dolna, Bezmiechowa Górna, Dziurdziów, Glinne, Huzele, Jankowce, Łączki, Hoczew, Manasterzec, Postołów, Łukawica, Średnia Wieś, Weremień.

Tabela 1. Ludność gminy

Rok	Liczba mieszkańców ogółem	Urodzenia	Zgony	Przyrost naturalny
2000	11726	128	81	47
2001	11714	117	82	35
2002	11711	114	80	34
2003	11744	130	84	46

b) Środowisko przyrodniczeParametry klimatyczne

Istnienie łańcucha Karpat powoduje spiętrzenie mas powietrza. Średnie wartości ciśnienia powietrza są wyższe w Polsce południowej niż w Polsce środkowej. Karpaty powodują także zatrzymanie układów podwyższonego ciśnienia na ich południowo - wschodnim przedpolu, co z kolei doprowadza do powstawania sytuacji sprzyjających wyzwalaniu się wiatrów fenowych. Ciepłe powietrze przedziera się przez obniżenia w łańcuchu górskim lub przez szczyty i opada po stronie północnej w postaci gwałtownych porywów, nazywanych wiatrami halnymi.

Równoleżnikowy układ Karpat zatrzymuje ciepłe masy powietrza z południa i południowego wschodu, natomiast ciepłe masy powietrza z południowego zachodu przepływają dość swobodnie przez obniżenie Bramy Morawskiej, najczęściej przynosząc opady. Karpaty są także barierą dla zimnych mas powietrza arktycznego, które mają przez nie utrudniony spływ na południe. Teren gminy Lesko został zakwalifikowany do piętra umiarkowanie ciepłego, które obejmuje partie wierzchołków i grzbietów o wysokościach 400 - 650 m n.p.m., gdzie średnie roczne temperatury powietrza wahają się od 6 do 7°C, okres bez przymrozków trwa ponad 160 dni, suma opadów osiąga 900 - 1000 mm rocznie, a pokrywa śniegu zalega przez ponad 85 dni.

Obszary dolin w granicach wysokości 300 - 500 m n.p.m. charakteryzują się średnimi temperaturami rocznymi powietrza 6 - 7°C, lecz większym zagrożeniem przymrozkowym. Okres bez przymrozków trwa 120 - 145 dni. Roczna suma opadów wynosi 800 - 950 mm, a liczba dni z pokrywą śnieżną zmienia się w profilu wysokościowym od 70 do 100 dni.

Obszar Dołów Jasielsko-Sanockich położony jest w przedziale wysokości 200 - 300 m n.p.m. ze średnimi rocznymi temperaturami powietrza powyżej 7°C. Okres bez przymrozków trwa od 145 do 160 dni, a lokalnie w zagłębieniach terenowych poniżej 140 dni. Średnia roczna suma opadów wynosi 700 - 800 mm, a pokrywa śnieżna występuje przez około 70 dni w roku. Istnieje ścisła zależność między średnią temperaturą roku a liczbą dni z pokrywą śnieżną. Liczba 100 dni z pokrywą śnieżną pojawia się na wysokości 600 m n.p.m. Wartość



tą przyjmuje się jako granicę efektywnego wykorzystania terenu do uprawiania sportów i turystyki narciarskiej.

Szczególne cechy pogody pozwalają na wskazanie najkorzystniejszych sezonów w ciągu roku z punktu widzenia rekreacji i turystyki. Są to: koniec zimy - wczesna wiosna, koniec lata - początek jesieni.

#### Osobliwości klimatyczne.

Wynikają one z położenia geograficznego gminy, rzeźby terenu, ekspozycji i nachylenia stoków.

Należą do nich:

- wyższe temperatury w jesieni niż na wiosnę,
- okresy nagłych odwilży w sezonie jesienno - zimowym,
- zmniejszanie się rocznej amplitudy wraz z wysokością n.p.m.,
- okresy mroźnej, słonecznej pogody w sezonie zimowo - wiosennym,
- silne spadki temperatury w dolinach i obniżeniach śródgórkich (inwersje temperatury), często w sezonie zimowo - wiosennym,
- znaczne kontrasty termiczne na stokach w zależności od ich ekspozycji,
- duże prędkości wiatru w wyższych partiach gór,
- rozwój cyrkulacji dolinno - górskiej i powstawanie wiatrów ściśle lokalnych podczas pogody wyżowej, stabilnej,
- wiatry fenowe,
- obfite opady późną wiosną i wczesnym latem,
- długotrwałość opadów,
- silne gołoledzie,
- małe zachmurzenia w trzeciej dekadzie września i w pierwszej października (średnio).

Szczególne cechy pogody pozwalają na wskazanie najkorzystniejszych sezonów w ciągu roku z punktu widzenia rekreacji i turystyki. Są to koniec zimy - wczesna wiosna i koniec lata - początek jesieni.

Rozważając warunki klimatyczne należy odnieść się do nich również w kontekście problemów, jakie stwarzają one dla produkcji rolniczej. Niższe średnie temperatury w stosunku do terenów nizinnych powodują krótszy okres wegetacji roślin, a co za tym idzie krótszy okres pastwiskowy i konieczność zgromadzenia większych zapasów paszy na okres zimowy. Związane jest to też z uzyskiwaniem niższych plonów. Późniejsze rozpoczęcie wegetacji powoduje utratę możliwości uzyskiwania wysokich cen na rynku wczesnych warzyw i owoców jagodowych. Powyższe warunki klimatyczne powodują konieczność budowania bardziej ciepłochronnych, a tym samym droższych budynków inwentarskich.

#### Gleby i sieć hydrograficzna

Pokrywa glebowa gminy Lesko i jej struktura wynikają z podłoża geologicznego, rzeźby i warunków klimatyczno - roślinnych. Na słabo przepuszczalnych gliniasto - ilastych zwietrzelinach skał fliszowych rozwinęły się gleby brunatne z przewagą gleb brunatnych kwaśnych.

Gleby semihydrogeniczne i hydrogeniczne występują tu tworząc rozproszone enklawy wśród innych, dominujących gleb, przeważnie brunatnych kwaśnych.

Gleby glejowe są spotykane z reguły w miejscach wsięków wód gruntowych, na spłaszczeniach stokowych, w terenach lokalnych młak i źródlisk. Gleby te stanowią przykład magazynowania wód śródpokrywowych w terenach górskich i ze względów hydrologicznych nie powinny być odwadniane. Gleby te należy objąć ochroną.

Gleby torfowe i murszowe występują w postaci większych płatów torfowisk wysokich i przejściowych. Tworzy te podlegają degradacji w wyniku gospodarczej działalności człowieka. Gleby te należy chronić.

### Surowce mineralne

Na podstawie analizy dostępnych materiałów geologicznych można stwierdzić, że baza surowców mineralnych gminy jest niewielka.

Dostępnymi zasobami są: duże kompleksy leśne (486 ha), pokłady żwiru, kruszywa oraz źródeł wód leczniczych zawierających siarkowodór, niewielkie ilości jodu i bromu, które należą do Rejonu Karpackich Solanek Naftowych. W Lesku występuje sześć źródeł tych wód o wydajności 0,1-0,5 l/s.

W obrębie gminy Lesko jest udokumentowane złożo kruszywa naturalnego „Bachlawa”. Udokumentowano w nim żwir gruby z piaskiem dla budownictwa ogólnego i drogowego. W karcie rejestracyjnej złożo określono jego zasoby na 23,8 tys. ton, przy powierzchni złożo 0,56 ha i miąższości 2,2 m. Nadkład o grubości 1,0 m stanowi glina i piasek gliniasty. Spągowa część złożo jest zawodniona.

Udokumentowane złożo „Bachlawa” w klasyfikacji sozologicznej jest złożem częściowo kolizyjnym ze względu na położenie w obrębie Wschodniobeskidzkiego Obszaru Chronionego Krajobrazu. Z punktu widzenia prac geologiczno - złożowo - sozologicznych koniecznym staje się wykonanie szeregu etapów badań:

- ocena klasy konfliktu (wstępne badania ekologiczne dla poszczególnych wariantów lokalizacji złożo),
- badania ekologiczne w strefie spodziewanych wpływów inwestycji na środowisko oraz wskazanie alternatywnych rozwiązań lokalizacyjnych,
- przeprowadzanie badań ekologicznych aby wskazać możliwe modyfikacje lokalizacyjne i technologiczne oraz prognozować zmiany w środowisku przyrodniczym,
- monitoring środowiska,
- badania ekologiczne poinwestycyjne,
- rekultywacja biologiczna obszarów przemysłowych.

### c) Zagospodarowanie przestrzenne

#### *Uwarunkowania ochrony środowiska naturalnego*

#### Wody powierzchniowe

Gmina Lesko położona jest w obrębie dorzecza rzeki San, prawobrzeżnego dopływu Wisły. San wraz ze swymi dopływami - Hoczewką, Dyrbek i szeregiem cieków bez nazwy tworzy sieć rzeczno gminy. Sieć rzeczno Sanu ma charakter kratowy - dopływy płyną dolinami prostopadłymi do doliny głównej.

San oraz dolne odcinki jego dopływów mają doliny o charakterze wciętych rynien meandrowych, wciętych w skalno - osadowej terasie z okresu zlodowacenia krakowskiego. Górne biegi dopływów Sanu to wcięte w twardym podłożu wąskie doliny przełomowe o znacznych spadkach i niewielkich odsypach kamieńca.

Typowe dla dopływów Sanu są odcinki dużych spadków i zawieszceń u wylotów dolin bocznych, które świadczą o postępującej erozji wgłębnej i niedopasowaniu dotąd dopływów do profilu podłużnego Sanu.

W obrębie gminy Lesko San płynie szeroką - do 1 km - płaskodenną doliną. Otaczają je na ogół strome, często podcinane przez rzekę, zbocza. Występuje tu erozja głównie boczna oraz akumulacja przykorytowa w okresach powodziowych.

### Wody podziemne

Obszar gminy położony jest w obrębie górsko - wyżynnej prowincji hydrogeologicznej. Wody wgłębne tu występujące to głównie wody zbiornika czwartorzędowego (dolinowego) występujące w ośrodku porowym oraz trzeciorzędowego (szczelinowe i szczelinowo - porowe).

Dolina rzeki San tworzy zbiornik wód podziemnych, który zaliczony został do głównych zbiorników wód podziemnych w Polsce. W związku z tym dolina górnego biegu Sanu uznana została za obszar wymagający najwyższej i wysokiej ochrony. Jest to zbiornik płytki w obrębie utworów czwartorzędowych, słabo lub zupełnie nieizolowany od powierzchni. Istnienie Parku Krajobrazowego Gór Słonnych, Wschodniobeskidzkiego Obszaru Chronionego Krajobrazu jest czynnikiem sprzyjającym ochronie tego zbiornika.

Odnosząc się do ochrony czystości wód podziemnych i powierzchniowych należy przyjąć następujące założenia:

- wszelkie działania mające na celu ochronę wód muszą się odnosić do najniższych zmierzonych przepływów, występujących zwłaszcza w okresach letnich,
- w ramach ochrony czynnej i prewencyjnej należy zlikwidować:
  - główne źródła zanieczyszczeń i skażeń wód, w tym zrzuty ścieków komunalnych (budowa oczyszczalni ścieków),
  - zagrożenia związane z chemizacją gleb i mechanicznym naruszeniem pokrywy stoków w wyniku zrywki drzew i stosowania ciężkiego sprzętu mechanicznego w leśnictwie,
  - z koryt rzecznych wyeliminować szlaki zrywkowe,
- dla utrzymania kontroli nad całokształtem stosunków wodnych, różnorodnością form geohydrologicznych, wskazana jest ochrona całego dorzecza. Szczególnej troski wymagają źródła rzek i potoków, ciągi rzeczne, koryta rzek i potoków z pasem łągów i mokradeł (minimum 20 m po obu stronach cieku) tworzących korytarze ekologiczne,
- niezbędne są działania zapobiegające zanieczyszczeniom i skażeniom wód, niszczeniu koryt rzecznych i stoków górskich wskutek zrywki drzew i innych działań gospodarczych.

W miejscowości o skoncentrowanej zabudowie zaopatrzenie w wodę oparte jest głównie na wodociągach wiejskich i lokalnych. Na pozostałych terenach dominuje indywidualne zaopatrzenie z własnych studni.

Ścieki z terenów gospodarstw i posesji indywidualnych odprowadzane są głównie do zbiorników bezodpływowych lub przepływowych włączanych często do cieków powierzchniowych. Większe obiekty z reguły posiadają urządzenia do podczyszczania ścieków lub własne oczyszczalnie. Do wyjątków należą lokalne układy lub systemy kanalizacyjne.

Podstawowym kryterium porządkowania gospodarki wodno - ściekowej na obszarach już zainwestowanych powinno być zapewnienie ciągłości dostaw odpowiedniej jakości wody oraz spełnienie obowiązujących wymogów w zakresie oczyszczania i odprowadzania ścieków niezależnie od przyjętego systemu ich unieszkodliwiania. Dotyczy to również terenów projektowanych do zainwestowania.

#### Zagrożenia środowiska związane z rozwojem komunikacji

Komunikacja, głównie kołowa stanowi - obok przemysłu, rolnictwa i energetyki jedno z głównych zagrożeń środowiska. Głównymi uciążliwościami związanymi z komunikacją kołową są: hałas, wibracje, emisja substancji szkodliwych do atmosfery i gleby, a także zanieczyszczenie wód.

Skażenia roślin i gleb w pobliżu dróg mogą osiągać nawet bardzo duże wartości. Substancje emitowane w trakcie ruchu pojazdów oraz środki służące do utrzymania dróg akumulują się w glebie i roślinach. Powoduje to bądź przyspieszone niszczenie roślinności w bezpośrednim sąsiedztwie dróg, bądź zatrucie roślin i gleby, wykluczając te tereny z rolniczego wykorzystania. W związku ze wzrostem liczby pojazdów oraz rozbudową sieci drogowej coraz większe obszary i coraz więcej ludzi jest narażonych na negatywne skutki związane z oddziaływaniem hałasu.

Uwzględniając fakt rozwoju turystyki i nasilania się ruchu kołowego na drogach gminy, należy dążyć do neutralizacji negatywnych jego skutków dla mieszkańców, jak również dla środowiska naturalnego poprzez np.: odpowiednią organizację ruchu, rozbudowę infrastruktury komunikacyjnej, stosowanie naturalnych barier ochronnych przy ruchliwych drogach, itp.

#### Ocena skali zagrożeń i zanieczyszczeń powietrza

Głównymi źródłami zanieczyszczenia powietrza atmosferycznego na obszarze gminy Lesko są:

- źródła ciepła funkcjonujące głównie w sezonie zimowym oraz w pewnym zakresie w sezonie letnim. Ze względu na niewielką ilość zakładów przemysłowych zlokalizowanych na obszarze gminy emisja zanieczyszczeń nie ma istotnego wpływu na jakość powietrza atmosferycznego;
- emisja zanieczyszczeń do powietrza atmosferycznego powodowana wzrastającym natężeniem ruchu samochodowego; głównie w sezonie letnim. Zaznacza się to zwłaszcza w czasie weekendów, kiedy na teren i przez teren gminy napływa duża liczba turystów podróżujących samochodami;
- wypalanie traw i słomy na polach po żniwach. Proceder ten, nielegalny i szkodliwy dla środowiska powtarza się każdego roku. Emitowane wówczas w sposób niezorganizowany poważne ilości pyłów i gazów mogą być przenoszone na znaczne odległości;
- na terenie gminy nie jest kompleksowo rozwiązany problem zagospodarowania odpadów - świadczą o tym dzięki wysypiska śmieci. Znaczna część odpadów szczególnie z gospodarstw wiejskich, jest spalana w paleniskach domowych.

Nie można jednak określić dokładnie jaki jest stan czystości powietrza, dlatego, że na terenie gminy nie prowadzi się stałego monitoringu zanieczyszczeń powietrza.

Według klasyfikacji gmin pod względem występowania zagrożeń środowiska gmina Lesko została zaliczona do grupy B, to znaczy, że na jej terenie wyniki badań nie wskazują na występowanie ponadnormatywnych zanieczyszczeń i uciążliwości, mimo stwierzonego antropogenicznego oddziaływania (WIOŚ 1997 r.).

Niemniej jednak w kotłowniach należy ograniczyć wykorzystywanie paliwa stałego i zastępować je paliwem ekologicznym. Przy budowie nowych obiektów należy zwrócić uwagę na rodzaj stosowanego paliwa. Przede wszystkim należy dołożyć wszelkich starań do prowadzenia systematycznych pomiarów stanu atmosfery (monitoring zanieczyszczeń powietrza w mieście i gminie).

### Główne problemy ochrony środowiska naturalnego

Osadnictwo, działalność rolnicza i pozostała działalność gospodarcza prowadzą do zanieczyszczenia wód powierzchniowych i podziemnych ściekami oraz odpadami stałymi. Nielegalne wysypiska śmieci lokalizowane są najczęściej w lasach i w korytach rzek. Proceder zwiększania zrzutów zanieczyszczeń zbiega się w czasie z procesem zmniejszania przepływów prowadząc do znacznego pogorszenia jakości wód. Pozostawione w tych miejscach śmieci stanowią ponadto element znacznie obniżający wartości estetyczne krajobrazu.

Oprócz skażeń powietrza, wód i gleb do zagrożeń środowiska naturalnego należy zaliczyć działalność związaną z rekreacją. Nie należy jej przypisywać pierwszego miejsca wśród czynników zagrażających środowisku naturalnemu gminy, niemniej jednak pewne formy rekreacji są dość uciążliwe, a obiekty związane z zagospodarowaniem rekreacyjnym przyczyniają się do zanieczyszczania środowiska. Do podstawowych zagrożeń wywoływanych użytkowaniem rekreacyjnym gminy należy zaliczyć:

- konflikty przestrzenne i funkcjonalne (np. sąsiedztwo terenów rekreacyjnych i rezerwatów przyrody - tereny rezerwatu przyrody stają się wówczas naturalnym zapleczem penetracji rekreacyjnej - spacer, grzybobranie, zabawy sportowe - dla korzystających z tych obiektów);
- skażenie powietrza wód i gleby - zagrożenia te wiążą się na ogół z osadnictwem rekreacyjnym zlokalizowanym w granicach terenów cennych przyrodniczo lub krajobrazowo, albo w ich sąsiedztwie. Większość takich obiektów pozbawiona jest sprawnych urządzeń utylizacji odpadów czy ścieków i jest źródłem lokalnych zanieczyszczeń;
- istotnym problemem stwarzającym zagrożenie dla czystości wód powierzchniowych i podziemnych jest brak kanalizacji z odprowadzeniem ścieków do oczyszczalni. Ścieki z szeregu obiektów związanych z rekreacją, zlokalizowanych na terenie gminy, gromadzone są w indywidualnych zbiornikach (szambach) i najczęściej rozsączone w ich sąsiedztwie.

Odnosząc się do problemów związanych z ochroną środowiska, należy stwierdzić, że w przypadku, gdy gmina w swojej misji założyła rozwój turystyki, mieszkańcy muszą akceptować wynikające stąd dolegliwości. Godząc się na zagrożenia powinni jednocześnie wraz z instytucjami samorządowymi podjąć wszelkie działania minimalizujące wynikające z tego powodu szkody. Możliwe działania:

- należy zwrócić szczególną uwagę na właściwe zagospodarowanie terenów przy szlakach turystycznych, zwłaszcza tych, które biegną przez tereny

najcenniejsze przyrodniczo (rezerваты przyrody, tereny wymagające wzmożonej ochrony);

- w celu ochrony przed hałasem komunikacyjnym stosować ekrany z zieleni (zwłaszcza przy drogach tranzytowych i na terenach o niskiej jakości gleb);
- dzikie wysypiska śmieci muszą być zlikwidowane, a tereny uporządkowane;
- prowadzić działania mające na celu redukcję emisji zanieczyszczeń wprowadzanych do powietrza;
- ograniczyć pozyskiwanie kruszyw z rzek i potoków;
- tereny proponowane do objęcia wyższą formą ochrony wykluczyć z zainwestowania;
- dążyć do ostatecznego uporządkowania gospodarki ściekami;
- realizować programy podnoszące świadomość ekologiczną mieszkańców oraz turystów wypoczywających na terenie gminy.

#### d) Infrastruktura techniczna

##### Stan systemu komunikacji – połączenia drogowe:

- droga krajowa Nr 84 relacji: Sanok - Lesko - Ustrzyki Dolne - Krościenko - granica Państwa z Ukrainą;
- droga wojewódzka Nr 893 relacji: Hoczew - Baligród – Cisna oraz droga Nr 894 Hoczew - Czarna;
- drogi powiatowe Załuż - Lesko, Łukawica - Manasterzec, Bezmiechowa - Manasterzec, Huzele - Tarnawa Górna, Hoczew - Dziurdziów - łączą poszczególne miejscowości gminy.

*Tabela 2. Zestawienie dróg publicznych na terenie gminy Lesko*

Lp.	Wyszczególnienie	Długość dróg w km
1.	Drogi krajowe	16,0
2.	Drogi wojewódzkie	34,8
3.	Drogi powiatowe	32,1
4.	Drogi gminne	10,34
5.	Ulice miejskie	18,46
	Razem	111,70

*Źródło danych: Urząd Miasta i Gminy Lesko*

Dalszy rozwój sieci wszystkich dróg, w tym dróg gminnych, powinien iść w kierunku utrzymania dotychczasowego stanu i poprawy parametrów technicznych istniejących dróg.

#### Chodniki i parkingi

Na terenie gminy w chwili obecnej jest niewiele miejsc parkingowych (84). Znajdują się one głównie przy drogach, budynkach użyteczności publicznej i placówkach handlowych. Najbliższą planowaną inwestycją jest parking przy ul. Kościuszki w Lesku.

#### Gospodarka wodno-ściekowa

Tabela 3. Sieć wodociągowa

Nazwa miejscowości	Wodociąg (sieć rozdzielcza + przyłącza) w km	Punkty odbioru wg stanu na grudzień 2004
Lesko	19,9	1489
Bezmiechowa Górna i Dolna	8,9	179
Manasterzec	9,6	96
Łukawica	2,3	46
Huzele	6,4	116
Średnia Wieś	8,3	115
Dziurdziów	7,3	45
Weremień	3,0	32

Źródło danych: Urząd Miasta i Gminy Lesko

Stacje uzdatniania wody: Baszta - 30 m<sup>3</sup>, Rynek - 30 m<sup>3</sup>, Wola Postołowa -150 m<sup>3</sup>.

Koncepcja budowy systemu zagospodarowania ścieków w gminie oparta jest na wybudowanej w latach 2001-2004 oczyszczalni ścieków o przepustowości 2047 m<sup>3</sup>/d. Przepustowość oczyszczalni zapewni odbiór ścieków z całej gminy. Gmina posiada dokumentację formalno-prawną na budowę kanalizacji w miejscowości Lesko oraz jest w trakcie opracowania dokumentacji technicznej dla wszystkich miejscowości gminy. Według stanu na dzień 30.06.2004 roku funkcjonująca kanalizacja sanitarna i ogólnospławna to 3 kolektory o długości 9,6 km obsługujące część Leska oraz przepompownie

Tabela 4. Budynki mieszkalne zamieszkałe według stopnia wyposażenia w instalacje i rodzaju właścicieli

Wyszczególnienie b – budynki m – mieszkania p – powierzchnia użytkowa mieszkań m <sup>2</sup>	Ogółem	Z wodociągiem					
		z kanalizacją				bez kanalizacji	
		z c.o.		bez c.o.		z c.o.	
		z gazem	bez gazu	z gazem	bez gazu	z gazem	bez gazu
Ogółem							
b	1649	524	618	51	341	-	1
m	2967	627	1473	124	626	-	1
p	215967	63565	103847	7469	34540	-	45
Budynki stanowiące własność: osób fizycznych							
b	1524	512	571	38	293	-	-
m	1622	542	610	43	315	-	-
p	150757	59310	61694	3174	20247	-	-
spółdzielni mieszkaniowych							
b	14	-	14	-	-	-	-
m	465	-	465	-	-	-	-
p	23410	-	23410	-	-	-	-
pozostałych podmiotów							
b	61	5	21	4	26	-	1
m	211	15	76	13	102	-	1
p	9951	810	4014	645	4268	-	45
wspólną							
b	50	7	12	9	22	-	-
m	669	70	322	68	209	-	-
p	31849	3445	14729	3650	10025	-	-

Źródło danych: Rocznik Statystyczny Woj. Podkarpackiego 2002 r.

Budynki i budowle

Od 1992 roku nastąpił niemal zanik budownictwa wielorodzinnego. Pomimo rezerw terenów uzbrojonych brak jest inicjatywy ze strony zarówno Spółdzielni Mieszkaniowych jak i gminy w zakresie rozwoju budownictwa wielorodzinnego. Gmina prowadzi rozmowy z inwestorami zainteresowanymi budownictwem wielorodzinnym na wynajem.

Na terenie miasta znajdują się tereny zarezerwowane pod budownictwo indywidualne, jednak są to tereny nieuzbrojone o dużych obwarowaniach w planie zagospodarowania przestrzennego.

### Oświetlenie dróg

Na terenie miasta i gminy wykonano oświetlenie drogowe w miejscowościach:

- Bachlawa - 1 punkt sterowania , 17 opraw;
- Bezmiechowa Dolna i Górna - 4 punkty sterowania, 66 opraw;
- Dziurdziów - 2 punkty sterowania, 36 opraw;
- Glinne - 4 punkty sterowania, 13 opraw;
- Huzele - 1 punkt sterowania, 16 opraw;
- Jankowce - 3 punkty sterowania, 66 opraw;
- Łączki - 2 punkty sterowania, 15 opraw;
- Hoczew - 3 punkty sterowania, 74 oprawy;
- Manasterzec - w trakcie realizacji;
- Postołów - 1 punkt sterowania, 23 oprawy;
- Łukawica - 3 punkty sterowania, 22 oprawy;
- Średnia Wieś - 6 punktów sterowania, 68 opraw;
- Weremień - 2 punkty sterowania, 52 oprawy.

### Gospodarka odpadami

Główną masę odpadów stanowią odpady z gospodarstw domowych lub związane z prowadzeniem działalności usługowej czy produkcyjnej. Istniejące dzikie wysypiska śmieci świadczą o istniejącym i nie rozwiązany kompleksowo problemie zbiórki i zagospodarowania odpadów na terenie gminy.

Prowadzona przez gminę zbiórka odpadów komunalnych do kontenerów tylko częściowo rozwiązuje problem. „Dzikie” wysypiska śmieci stanowią zagrożenie dla czystości wód, głównie podziemnych oraz gleb, a także są elementem szpecącym krajobraz. Świadczą również o braku dbałości o czystość środowiska naturalnego ze strony mieszkańców. Stanowią też wyzwanie dla ludzi zainteresowanych rozwojem gminy w oparciu o turystykę i sport. Szczególnie mowa tu o rekreacji związanej z rzeką San i dopływami oraz wędkarstwem. Odcinek Sanu przepływający przez teren gminy jest znanym w całej Polsce i Europie miejscem występowania ryb łososiowatych i w związku z tym dużej presji wędkarskiej.

Gmina nie posiada własnego wysypiska śmieci. Odpady komunalne wywożone są na wysypisko śmieci w Średnim Wielkim.

### Sieć telekomunikacyjna

Gmina Lesko należy do grupy gmin, w których problemy telekomunikacji nie zostały jeszcze pozytywnie rozwiązane. Niekorzystne położenie, potencjalnie mała liczba abonentów powodują małe zainteresowanie właściwie jedyne operatora na rynku. Mimo wyraźnej poprawy w stosunku do lat poprzednich nie wszyscy mieszkańcy mają możliwość podłączenia



się do sieci telefonicznej stacjonarnej czy łatwego dostępu do Internetu. Telefon stacjonarny posiada zaledwie 755 gospodarstw.

W terenach trudniej dostępnych dla telefonii sieciowej mieszkańcy mają również możliwości przyłączenia się do sieci telefonów komórkowych.

### Gazyfikacja

W latach 1994 - 1997 wybudowano 144 km sieci gazowej na terenie miasta i gminy. Obecnie cała gmina jest zgazyfikowana. Sieć znajduje się we wszystkich miejscowościach. Ocenia się, że około 55% gospodarstw posiada instalacje gazowe. Warunki zaopatrzenia odbiorców w gaz są dobre.

Tabela 5. Zestawienie sieci i przyłączy w mieście i gminie Lesko

Nazwa miejscowości	Długość sieci przesyłowej	Długość sieci rozdzielczej	Ilość przyłączy	Długość przyłączy	Ogółem sieć
Bachława	1006	1167	41	1135	3308
Bezmiechowa Dolna	-	3798	89	1637	5435
Bezmiechowa Górna	-	3363	35	1019	4382
Dziurdziów	-	-	41	1275	1275
Dziurdziów	-	2705	-	-	2705
Glinne	-	5613	44	1377	6990
Hoczew	6485	7033	126	3393	16911
Hoczew Rzeka 180x10	76	-	-	-	76
Hoczew Rzeka 40x5	90	-	-	-	90
Huzele	-	2078	75	1650	3728
Huzele	-	2882	-	-	2882
Jankowce	-	5950	115	2541	8491
Lesko	-	15758	382	6753	22511
Łączki	-	3698	-	-	3698
Łączki	-	3478	46	1424	4902
Łukawica	-	2772	54	937	3709
Manasterzec	-	206	85	2221	2427
Manasterzec	-	7639	-	-	7639
Posada Leska od strony Łukawicy	-	1910	-	-	1910
Posada Leska	-	4809	-	-	4809
Posada Leska	-	2303	115	2788,4	5091,4
Posada Leska rzeka San	190	-	-	-	190
Wola Postołowa od Postołwa	-	-	1	71,5	71,5

Postołów	-	3694	39	1405,5	5099,5
Postołów rzeka	279	-	-	-	279
Średnia Wieś	2871	-	-	-	2871
Średnia Wieś	-	7912	184	5669	13581
Weremień	-	1986	-	-	1986
Weremień	-	26	27	687	713
Wola Postołowa	-	4073	18	563	4636
Lesko od strony Glinnego	-	867	-	-	867
Razem	10997,0	95720,0	1517,0	36546,4	143263,4

Źródło danych: Urząd Miasta i Gminy Lesko

### Energetyka niekonwencjonalna

Mimo dogodnych warunków dla pozyskania energii wiatru lub wody na terenie gminy stopień ich wykorzystywania jest bardzo niewielki. W przyszłości planowane jest wykorzystanie energii słonecznej do ogrzewania wody w nowoprojektowanym basenie w Lesku.

### Stan obiektów dziedzictwa kulturowego - wpisane do Rejestru Zabytków:

#### Bezmiechowa Górna:

- Cerkiew drewniana z 1830 r. - nr rej. A-73.

#### Dziurdziów:

- Cerkiew murowana p.w. Nawiedzenia Najświętszej Marii Panny wraz z dzwonnica z 1899 r. pierwotnie greckokatolicka, obecnie prawosławna - wpis do Rejestru Zabytków pod numerem A-3r3/98;
- Dworek murowany z 1850 r. - wpis do Rejestru Zabytków pod numerem A-218.

#### Hoczew:

- Kościół murowany z dzwonnica z 1744 r. wpisana do rejestru zabytków pod numerem A-177;
- Zajazd murowany z 1850 r. wpisany do rejestru zabytków pod numerem A-235.

#### Lesko:

- Kościół parafialny murowana z 1530 r. wpisana do rejestru zabytków pod numerem A-178;
- Dzwonnica kościelna murowana z 1765 r. wpisana do Rejestru Zabytków pod numerem A-178;
- Dom Parafialny murowany z 1890 r. wpisany do Rejestru Zabytków pod numerem A-178;
- Synagoga murowana, kamienna z 1725 r. wpisana do Rejestru Zabytków pod numerem A-142;
- Zamek Kmitów murowany kamienny z 1507 r. wpisany do Rejestru Zabytków pod numerem A-82;
- Fortyfikacje zamkowe murowane i ziemne z 1550 r. wpisane do Rejestru Zabytków pod numerem A-82;
- Ratusz miejski z 1894 r. wpisany do Rejestru Zabytków pod numerem A-245;

- Kamieniczka przy ul. Wincentego Po1a (Internat LO) - z 1873 r. wpisana do Rejestru Zabytków pod numerem A-248;
- Zajazd przy ul. Śliżyńskiego 2 murowany z 1850 r. - wpisany do Rejestru Zabytków pod numerem A-397;
- Kamienica murowana piętrowa przy ul. Piłsudskiego 2 z 1890 r. wpisana do Rejestru Zabytków pod numerem A – 86;
- Kirkut z 1600 r. wpisany do Rejestru Zabytków pod numerem A-143;
- Dom przy Placu Pułaskiego 3 - dawna apteka z 1875 r. wpisana do Rejestru Zabytków pod numerem A-204;
- Dworek folwarczny i pozostałości Parku dworskiego w Posadzie Leskiej z XVIII w. - wpisany do Rejestru Zabytków pod numerem A-372/98.

#### Manasterzec

- Cerkiew drewniana z 1820 r. z bramą cerkiewną wpisana do Rejestru Zabytków pod numerem A-791;
- Zamek Sobień murowany (ruiny) z 1350 r.- wpisany do Rejestru Zabytków pod numerem A-346.

#### Średnia Wieś

- Kościół Parafialny drewniany z 1550 r. - wpisany do Rejestru Zabytków pod numerem A-140;
- Park dworski z bramą wjazdową z 1875 r., fortyfikacje ziemne z 1600 r. wpisane do Rejestru Zabytków pod numerem A-242.

Na terenie miasta Leska ustalono trzy strefy konserwatorskie:

I strefa - ścisła obejmująca zabytkowe całe rozwiązania urbanistyczne:

- zespół sakralny rzymsko-katolicki,
- zespół parkowo - zamkowy,
- pierzeja północno - zachodnia ul. Piłsudskiego,
- pierzeja północno - zachodnia Pl. Konstytucji 3-go Maja,
- zespół obiektów pomiędzy (pierwszym rynkiem) czyli Pl. Konstytucji 3-go Maja, a obecnym Rynkiem.

II strefa - to tereny całego historycznego układu miasta z przedmieściami.

III strefa - to tereny z osiami widokowymi miasta okalające dawną lokację historycznego miasta.

W strefach tych występują poszczególne obiekty noszące znamiona zabytków lub posiadające elementy zabytkowe.

Wykaz stanowisk archeologicznych na terenie miasta i gminy Lesko:

- grodzisko wczesnośredniowieczne w Bachlawie - wpis do Rejestru Zabytków pod numerem A- 643;
- grodzisko wczesnośredniowieczne w Hoczwi - wpis do Rejestru Zabytków pod numerem A- 438;
- wczesnośredniowieczne cmentarzysko kurhanowe w Huzelach wpisane do Rejestru Zabytków pod numerem A – 507;
- osada z epoki brązu i grodzisko wczesnośredniowieczne w Łukawicy - wpis do Rejestru Zabytków pod numerem A-640;

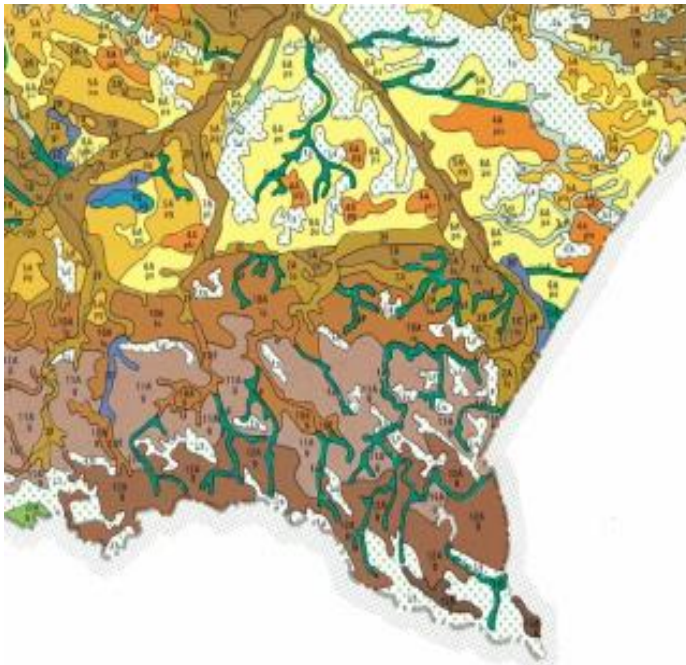
- grodzisko wczesnośredniowieczne w Manastercu - XIIw i zamczysko średniowieczne z XIV – XVw - wpis do Rejestru Zabytków pod numerem A-464;
- osada z późnego okresu rzymskiego w Lesku - wpis do Rejestru Zabytków pod numerem Z-453;
- osada wczesnośredniowieczna IX - XIIw w Lesku - wpis do Rejestru Zabytków pod numerem A-508.

Wstępnie zostały spenetrowane stanowiska archeologiczne lecz nie zostały przebadane w miejscowościach: Postołów - 2 stanowiska, Łukawica - 2 stanowiska, Manasterzec - 2 stanowiska, Średnia Wieś – 1 stanowisko.

### e) Gospodarka

#### Rolnictwo

Mapa 2. Klimatyczne ryzyko upraw roślin na Podkarpaciu



## KOMPLEKSY PRZYDATNOŚCI ROLNICZEJ GLEB

Kompleksy gleb ornych	
1	Kompleks pszenno-żytni bardzo dobry
2	Kompleks pszenno-żytni dobry
3	Kompleks pszenno-żytni wadliwy
4	Kompleks żytni bardzo dobry (pszenno-żytni)
5	Kompleks żytni dobry
6	Kompleks żytni słaby
7	Kompleks żytni - łubinowy
8	Kompleks zbożowo - pastewny mocny
9	Kompleks zbożowo - pastewny słaby
10	Kompleks pszenno-górski
11	Kompleks zbożowo-górski
12	Kompleks owsiano - ziemniaczany górski
13	Kompleks owsiano - pastewny górski
Kompleksy trwałych użytków zielonych	
1z	Kompleks zielone łąkowe
2z	Kompleks zielone łąkowe
3z	Kompleks zielone bagienne i pobagienne

Źródło: „Atlas klimatyczny ryzyka upraw i roślin w Polsce”

Jak wynika z danych ostatniego powszechnego spisu rolnego, rolnictwo gminy Lesko charakteryzuje się niekorzystną strukturą agrarną oraz wadliwą strukturą produkcji. Przeciętna, realna wielkość użytków rolnych w gospodarstwach wynosi 3,36 ha (60% gospodarstw). W gminie funkcjonuje zaledwie 10 największych, liczących ponad 15 ha gospodarstw. Zwraca uwagę fakt, że aż 26,9% użytków rolnych jest odłogowanych, bez jednoznacznego pomysłu zagospodarowania tych gruntów w przyszłości. Alternatywą może być zalesianie tych gruntów.

Dane powierzchniowe nie oddają specyfiki dotyczącej rozdrobnienia tych gospodarstw czy rozłogu. Wskaźniki te są niekorzystne. Na to nakładają się niska towarowość, brak kapitału na rozwój, często niskie kwalifikacje zawodowe rolników i zaawansowany wiek. Bez wsparcia zewnętrznego gospodarstwa te nie będą w stanie podjąć konkurencji z gospodarstwami z innych regionów Polski. Zaledwie kilkadziesiąt gospodarstw inwestuje z własnych środków w rozwój produkcji rolniczej.

W strukturze zasiewów dominują zboża (64,7%), ziemniaki (19,1%). Jest to struktura upraw charakterystyczna dla dużych gospodarstw. W małych gospodarstwach te kierunki produkcji nie są w stanie zapewnić dochodów na odpowiednim poziomie (gospodarstwa często nie osiągają zdolności ekonomicznej warunkującej możliwość korzystania ze środków pomocowych z tytułu funkcjonowania Wspólnej Polityki Rolnej).

Uprawy intensywne (warzywa), zapewniające dużą rentowność i szczególnie atrakcyjne w miejscowościach turystycznych zajmują zaledwie 2,4% powierzchni zasiewów.

W produkcji zwierzęcej na 612 krów tylko 62 szt. utrzymywane były w gospodarstwach większych (pow. 10 ha). Pozostałe krowy utrzymywane są w gospodarstwach, które ze względu na niewielką bazę paszową nie mogą rozwijać hodowli.

Innym problemem jest przeludnienie gospodarstw rolniczych. Uwzględniając wielkość użytków rolnych w gminie, na 100 ha UR w rodzinach rolniczych przypada aż 122,3 osoby. W tej sytuacji oczywistym jest, że potencjał produkcyjny UR jest zdecydowanie

niewystarczający, aby zapewnić rodzinom rolniczym względny dostatek. Nie wyrówna tego również dopłata z tytułu gospodarowania na terenach o niekorzystnych warunkach.

Szukając rozwiązań dla trudnej sytuacji rodzin rolniczych należy zwrócić uwagę na możliwość uzyskania zdecydowanie większych dochodów ukierunkowując produkcję rolniczą na gałęzie intensywne, zapewniające samowystarczalność w obsłudze gastronomicznej ruchu turystycznego i agroturystyki, która może stanowić ważne źródło dodatkowych dochodów w obszarach wiejskich.

Tabela 6. Użytkowanie gruntów w gospodarstwach rolnych

Wyszczególnienie	Ogółem		w tym gospodarstwa indywidualne	
	w ha	w odsetkach	w ha	w odsetkach
Ogółem	4909	100,0	4178	100,0
użytki rolne	4044	82,4	3490	83,5
grunty orne	2778	56,6	2493	59,7
w tym:				
a) odłogi	1321	26,9	1279	30,6
b) ugory	323	6,6	323	7,7
sady	8	0,2	8	0,2
łąki	864	17,6	646	15,5
Pastwiska	394	8,0	342	8,2
las i grunty leśne	426	8,7	394	9,4
pozostałe grunty	438	8,9	294	7,0

Źródło danych: Rocznik Statystyczny Woj. Podkarpackiego 2002 r.

Wykres 1. Struktura użytkowania gruntów w gospodarstwach rolnych w ha (2002)

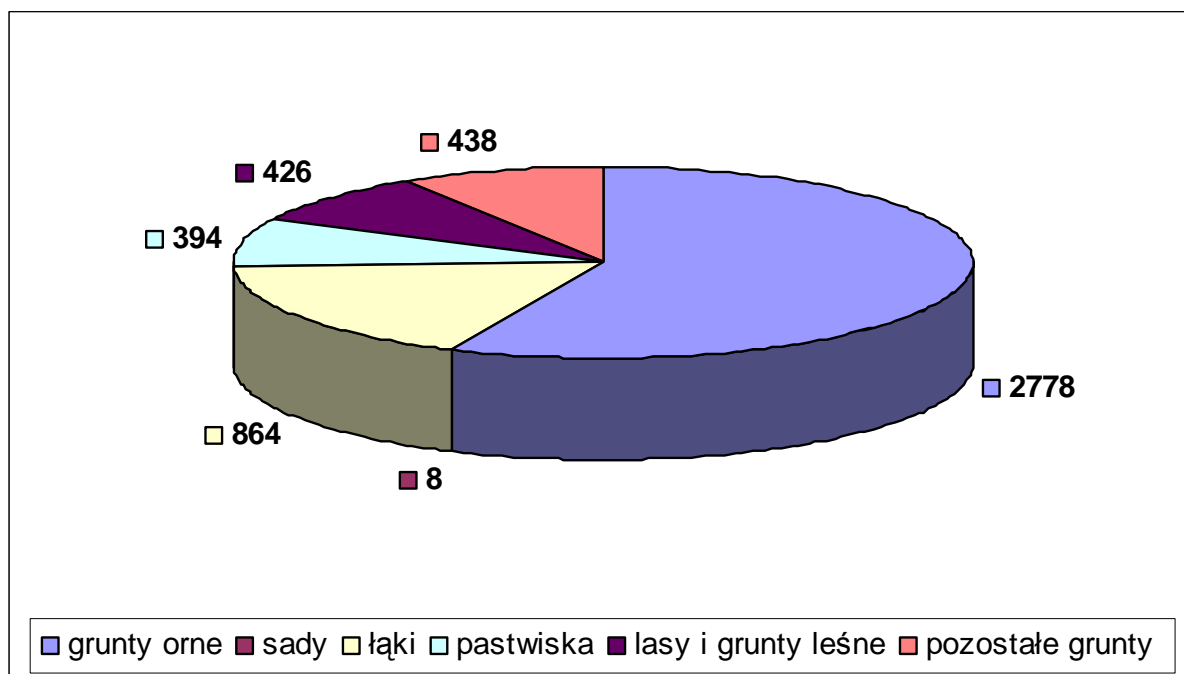


Tabela 7. Charakterystyka gospodarstw rolnych

Grupy obszarowe użytków rolnych	Liczba gospodarstw	Powierzchnia w ha		
		ogólna	użytków rolnych	lasów i gruntów leśnych
Ogółem	1393	4909	4044	426
do 1 ha	475	200	163	9
1-5	721	2184	1786	221
5-10	173	1337	1121	141
10-15	12	159	145	9
15 ha i więcej	12	1029	829	46
w tym gospodarstwa indywidualne	1391	4178	3490	394
do 1 ha	475	200	163	9
1-5	721	2184	1786	221
5-10	173	1337	1121	141
10-15	12	159	145	9
15 ha i więcej	10	297	275	13

Źródło danych: Rocznik Statystyczny Woj. Podkarpackiego 2002 r.

Wykres 2. Struktura gospodarstw rolnych wg powierzchni użytków (2002)

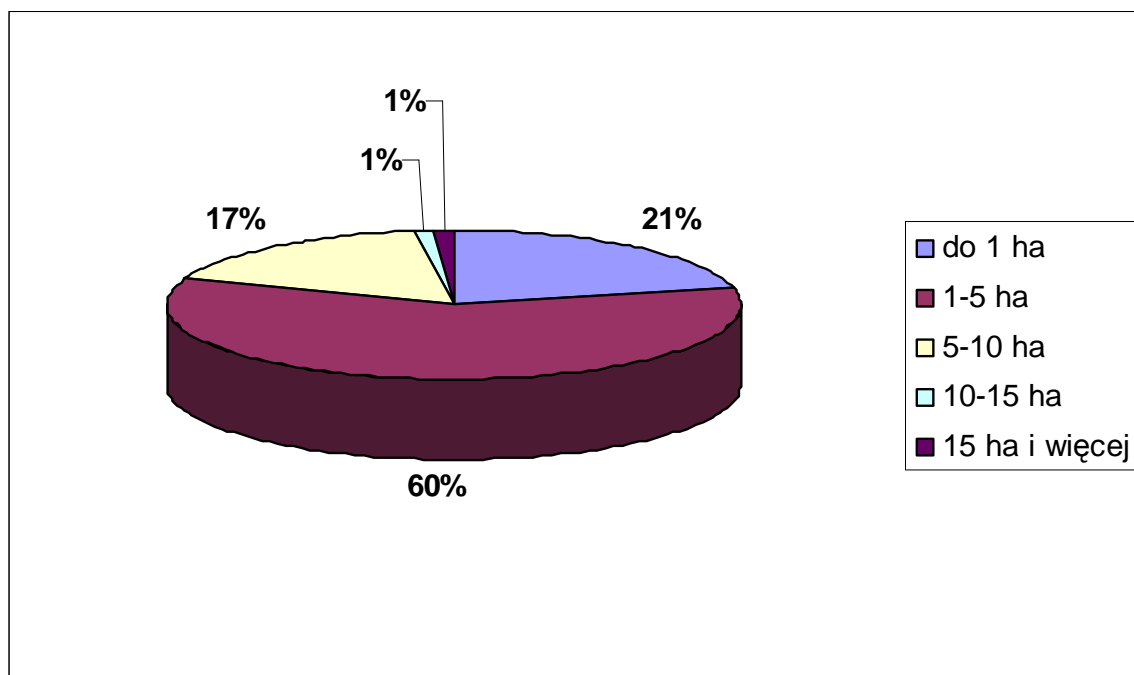


Tabela 8. Powierzchnia zasiewów według grup obszarowych powierzchni użytków

Grupy obszarowe użytków rolnych	Liczba gospodarstw	Powierzchnia w ha
Ogółem	781	1134
do 1 ha	167	30
1-5	462	448
5-10	135	329
10-15	9	40
15 ha i więcej	8	287
w tym gospodarstwa indywidualne	779	892
do 1 ha	167	30
1-5	462	448
5-10	135	329
10-15	9	40
15 ha i więcej	6	45

Źródło danych: Rocznik Statystyczny Woj. Podkarpackiego 2002 r.

Tabela 9. Gospodarstwa rolne utrzymujące zwierzęta gospodarskie według gatunków i grup produkcyjno - użytkowych

Wyszczególnienie	Liczba gospodarstw	W % ogółu gospodarstw rolnych
Bydło	313	22,5
w tym krowy	298	21,4
w tym krowy mleczne	298	21,4
Trzoda chlewna	157	11,3
w tym lochy	30	2,2
Owce	17	1,2
w tym maciorki 1-roczone i starsze	12	0,9
Kozy	24	1,7
w tym samice 1-roczone i starsze	19	1,4
Konie	82	5,9
w tym 3- letnie i starsze	61	4,4
Króliki (samice)	68	4,9
Pnie pszczele	31	2,2
Drób ogółem <sup>a</sup>	478	33,3
w tym drób kurzy	460	33,0

<sup>a</sup> w wieku pow. 2 tygodni

Źródło danych: US Rzeszów – Podstawowe Informacje ze Spisów Powszechnych 2002 r.



Tabela 10. Powierzchnia zasiewów głównych ziemiopłodów

Wyszczególnienie	Ogółem		W tym gospodarstwa indywidualne	
	w ha	w odsetkach	w ha	w odsetkach
Ogółem	1 134	100,0	892	100,0
- zboża ogółem <sup>a</sup>	734	64,7	512	57,3
w tym zboża podstawowe z mieszankami zbożowymi	725	64,0	503	56,4
- ziemniaki	216	19,1	216	24,2
- przemysłowe	2	0,1	2	0,2
- pastewne <sup>b</sup>	149	13,1	129	14,4
- pozostałe	34	3,0	34	3,8
w tym warzywa	27	2,4	27	3,0

<sup>a</sup> zboża podstawowe, owies z jęczmieniem i inne zbożowe mieszanki, kukurydza na ziarno, gryka, proso i inne zbożowe

<sup>b</sup> łącznie z mieszankami zbożowo-strączkowymi na ziarno

Źródło danych: US Rzeszów – Podstawowe Informacje ze Spisów Powszechnych 2002 r.

Tabela 11. Gospodarstwa rolne prowadzące działalność pozarolniczą

Wyszczególnienie	Liczba gospodarstw	w % ogółu gospodarstw rolnych
Ogółem	189	13,6
prowadzące działalność w obrębie:		
- jednej sekcji działalności pozarolniczej	178	12,8
w tym z zakresu:		
- leśnictwa	8	0,6
- przetwórstwa przemysłowego	29	2,1
- handlu	32	2,3
- agroturystyki i wynajmu pokoi	12	0,9
- budownictwa	10	0,7
- transportu i magazynowania	9	0,6
- dwóch i więcej sekcji działalności pozarolniczej	11	0,8

Źródło danych: US Rzeszów – Podstawowe Informacje ze Spisów Powszechnych 2002 r.

Tabela 12. Gospodarstwa rolne według prowadzenia działalności gospodarczej

Wyszczególnienie	Liczba gospodarstw	Powierzchnia w ha	
		ogólna	w tym użytków rolnych
Ogółem gospodarstwa	1393	4909	4044
- prowadzące wyłącznie działalność rolniczą	736	2581	2153
- prowadzące wyłącznie działalność pozarolniczą	94	208	179
- prowadzące działalność rolniczą i pozarolniczą	95	1215	953
- nieprowadzące działalności rolniczej i pozarolniczej	468	905	760

Źródło danych: US Rzeszów – Podstawowe Informacje ze Spisów Powszechnych 2002 r.

Wykres 3. Struktura gospodarstw rolnych wg prowadzenia działalności gospodarczej (2002)

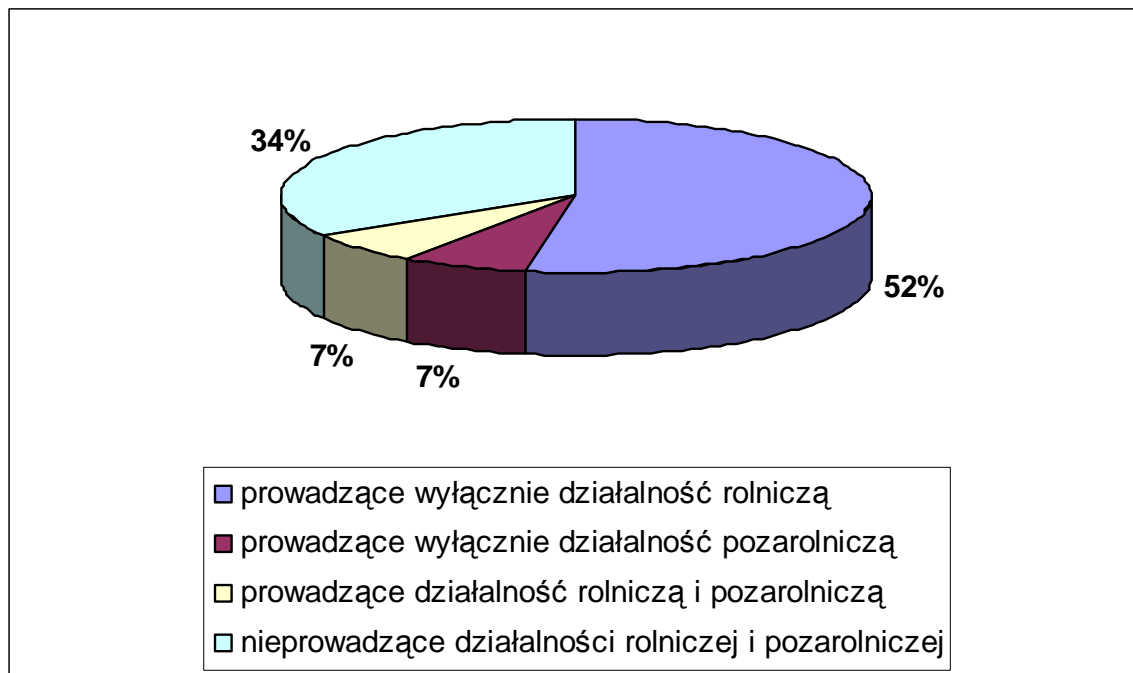


Tabela 13. Informacje dodatkowe charakteryzujące gospodarstwa domowe i gospodarstwa rolne

Wyszczególnienie	W liczbach bezwzględnych
Liczba gospodarstw:	
- posiadających telefon stacjonarny	755
- dowożących wodę spoza gospodarstwa	134
Liczba gospodarstw ponoszących wydatki na:	
- budowę, remont lub modernizację budynków gospodarczych	40
- zwiększenie stada podstawowego i zmianę kierunku produkcji zwierzęcej	12
- nowe nasadzenia i zmianę kierunku produkcji rolniczej	18
- zalesienia	10
- zakup nawozów, wapna i środków ochrony roślin	448

Źródło danych: US Rzeszów – Podstawowe Informacje ze Spisów Powszechnych 2002 r.

#### f) Działalność pozarolnicza

Tabela 14. Podmioty gospodarcze zarejestrowane w systemie REGON

Rok	Liczba zarejestrowanych podmiotów	Liczba wykreślonych podmiotów	Liczba podmiotów figurujących w ewidencji
2000	713	115	598
2001	779	122	657
2002	739	60	679
2003	747	66	681

Źródło danych: Urząd Miasta i Gminy Lesko

Dane powyższe wskazują, że co roku przybywa podmiotów gospodarczych. Jest to tendencja pozytywna. Od 2000 roku do 2003 roku nastąpił wzrost o 83 podmioty, mimo, że liczna grupa firm rezygnuje z działalności.

Wykres 4. Dynamika liczby podmiotów gospodarczych (2000-2003)

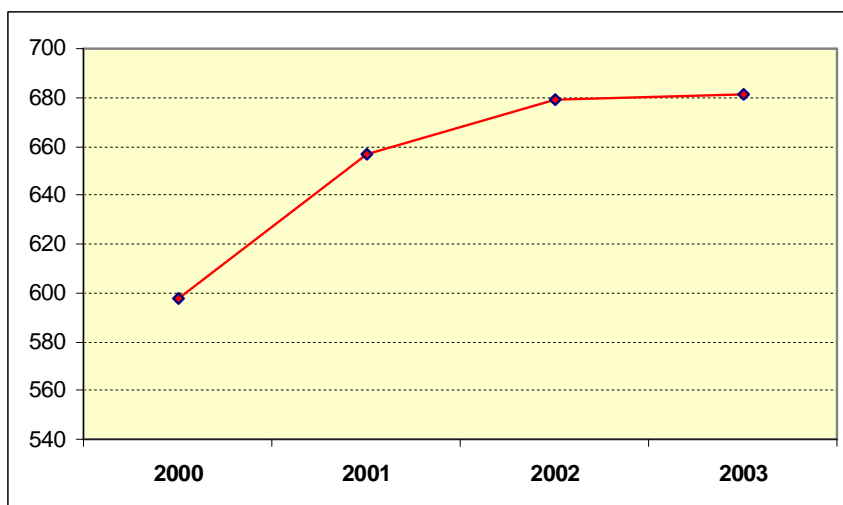
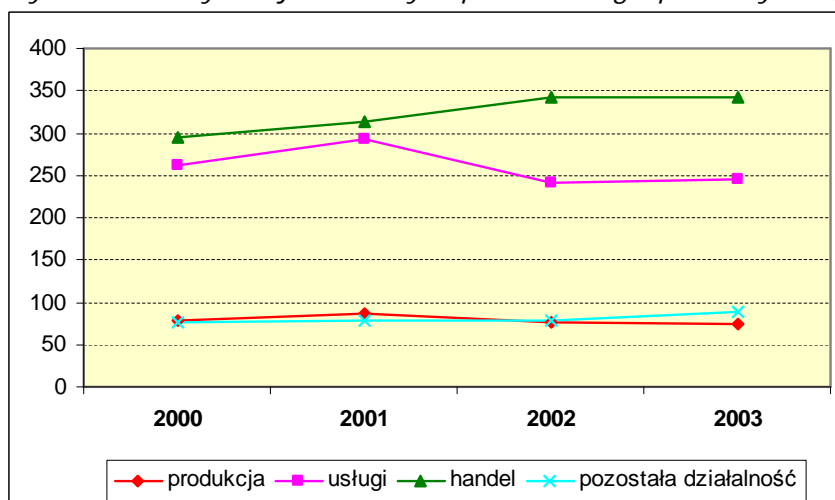


Tabela 15. Podmioty gospodarcze według branż

Rok	Branże				Łączna liczba podmiotów
	Produkcja	Usługi różne	Handel	Pozostała działalność	
2000	79	262	295	77	713
2001	86	292	314	87	779
2002	77	241	343	78	739
2003	79	245	342	81	747

Źródło danych: Urząd Miasta i Gminy Lesko

Wykres 5. Dynamika liczby zarejestrowanych podmiotów gospodarczych wg branż



Poziom rozwoju gospodarczego miasta Leska jest niezadowalający, pomimo iż jako stolica powiatu leskiego spełnia ono kluczową rolę w całym jego systemie społeczno – gospodarczym.

Na obszarze miasta w branżach istotnych dla poziomu zatrudnienia i wytwarzania nowych dóbr i usług funkcjonuje około 150 małych i średnich przedsiębiorstw. Niezależnie od odnotowanego w ostatnich latach wzrostu liczby tych przedsiębiorstw, poziom nasycenia małych i średnich przedsiębiorstw na 1000 mieszkańców stawia Lesko na odległym miejscu wśród ośrodków miejskich województwa podkarpackiego.

W układzie branżowym dominują małe - rodzinne podmioty handlowe i usługowe o zatrudnieniu do 3-5 pracowników, działające z reguły jako spółki cywilne. Stanowią one około 75 % ogólnej liczby małych i średnich przedsiębiorstw.

Bezwzględna słabością tych firm jest niska konkurencyjność wynikająca zarówno z poziomu technologicznego jak i niewielkiej możliwości akumulacji kapitału. Jedynie kilkanaście firm z terenu miasta można zaliczyć do prężnie rozwijających, z perspektywami prowadzenia skutecznej konkurencji na rynkach krajowych i zagranicznych.

*Atuty podejmowania działalności gospodarczej na terenie gminy (czynniki określające atrakcyjność inwestycyjną gminy):*

I. Elastyczna polityka dotycząca zwolnień z podatków i opłat lokalnych dla nowych inwestorów:

- zwolnienie nieruchomości związanych z prowadzeniem nowo powstałych wyciągów narciarskich z podatku od nieruchomości przez okres 5 lat;
- wprowadzenie niższych stawek podatków od nieruchomości - w granicach 80% stawki maksymalnej oraz podatków od środków transportowych w granicach 50-60% stawki maksymalnej – Gmina Lesko ma niższe podatki od nieruchomości i środków transportowych niż Gminy Solina i Ustrzyki Dolne;
- w 2002 r. umorzono 532 tys. PLN podatków od nieruchomości podmiotom prawnym - w efekcie utrzymano istniejące miejsca pracy;
- podmioty podnoszące standard wynajmowanych lokali gmina zwalnia z jednego miesięcznego czynszu, jednocześnie od 1998 roku nie podnoszono czynszów w lokalach użytkowych.

II. Pomoc w uzyskaniu dokumentów formalno-prawnych w Urzędzie Miasta i Gminy:

- skoordynowanie wszelkich działań dotyczących nowej inwestycji w zakresie obsługi Inwestora;
- zasada „zielone światło od pomysłu do realizacji”;
- po zakończeniu inwestycji sprzyjanie nowemu przedsiębiorstwu.

W ostatnich latach można wysoko ocenić skuteczność stosowanej przez gminę promocji w wyniku, której pozyskano znaczących inwestorów dla:

- Ośrodka Sportów Zimowych „LESKO-SKI” w Weremieniu,
- Międzyuczelnianego Wielofunkcyjnego Lotniczego Laboratorium Naukowo-Badawczego Politechniki Rzeszowskiej i Politechniki Warszawskiej przy współfinansowaniu Komitetu Badań Naukowych,
- Poczty Polskiej,
- 14 prywatnych inwestorów budujących z własnych środków w centrum miasta Pierzeję tj. obiekty mieszkalno – usługowe.

*Wolne tereny inwestycyjne i podejmowane nowe inwestycje:*

- w granicach administracyjnych miasta znajduje się 40 ha wolnych terenów inwestycyjnych, z czego 19 ha przeznaczonych jest w Miejscowym Planie Zagospodarowania Przestrzennego pod usługi turystyczne (motele, campingi, hotele), natomiast 21 ha pod inne usługi (handel, rzemiosło, gastronomia). Omawiane tereny w 23% stanowią własność komunalną, w 27 % własność Skarbu Państwa, a w 50% podmiotów gospodarczych i osób fizycznych,
- na terenie gminy znajduje się 113 ha wolnych terenów pod inwestycje, z tego 35 ha stanowi własność komunalną i SP. Gmina w każdej sytuacji służy inwestorom pomocą w realizacji procedur inwestycyjnych,
- w chwili obecnej planowana jest dalsza rozbudowa Weremienia o 5 kolejnych wyciągów i utworzenie wioski narciarskiej,
- w Hoczwi – rozpoczęto budowę hotelu, motelu, toru dla samochodów terenowych oraz kompleksu rekreacyjno – sportowego,
- nad rzeką San na 7 ha gruntu planuje się budowę kompleksu rekreacyjno – sportowego ze stopniami na Sanie.

Turystyka

Gmina Lesko należy do najbardziej atrakcyjnych turystycznie gmin na terenie województwa podkarpackiego. Przez miasto rokrocznie przejeżdża około 100 tysięcy turystów, z których w granicach 11 tysięcy korzysta z jego bazy noclegowej. Lesko ze względu na swoje położenie, może stać się w przyszłości kluczową bazą turystyczną w obszarze całej południowo – wschodniej Polski.

Posiada możliwości organizacji różnych form wypoczynku w zależności od upodobań klienta, od form biernych po aktywne, od turystyki zimowej do turystyki letniej, turystykę rowerową, konną, pieszą, wodną, wędkarstwo, szybownictwo czy paralotniarstwo. Oferta turystyczna zawiera szereg atrakcji z różnych dziedzin - zabytki kultury, osobliwości środowiska naturalnego oraz organizowane imprezy.

Z zakresu dziedzictwa kulturowego godnymi polecenia są:

- Zamek w Lesku – zbudowany w II połowie XV wieku,
- Kościół Parafialny Pod Wezwaniem Nawiedzenia NMP z dzwonnica w Lesku – ufundowany przez Kmitów, zbudowany z kamienia i cegły,
- Synagoga – wzniesiona w I połowie XVIII wieku,
- Kirkut – cmentarz żydowski,
- Kapliczka przy ulicy Unii Brzeskiej,
- Ratusz Leski,
- Galeria Bieszczadzkiego Domu Kultury,
- Kościół z 1772 r. w Średniej Wsi,
- Galeria Pękalskiego w Hoczwi,
- Cerkiew Greko - Katolicka w Manastercu,
- Ruiny zamku Sobień z 1340 r. w Manastercu.

W wielu przypadkach obiekty dziedzictwa kulturowego są nieprzygotowane do eksponowania turystom, niezabezpieczone przed włamaniami i nie są również wyposażone w instalację ppoż. Ich zły stan techniczny wymaga szybkiej interwencji i przygotowania do prezentowania jako istotne atrakcje turystyczne.

Ponadto na terenie gminy występują ciekawe elementy przyrodnicze, które podnoszą atrakcyjność turystyczną gminy:

- Kamień Leski – piaskowiec wznoszący się ok. 20 m ponad otaczający teren,
- Leskie Źródła Mineralne,
- Progi Skalne w Hoczwi na rzece Hoczewka,
- Pomniki Przyrody w Średniej Wsi: miłorząb dwuklapowy i 400-letnie dęby,
- Las Malinki z unikalnym skupiskiem amerykańskiej sosny Wejmutki,
- Rezerwat Góry Sobień, obejmujący fragmenty lasu grądowego lipowo-grabowego, buczyny karpackiej i łągu podgórskiego.

Baza noclegowa, gastronomiczna, informacyjna i sportowo - rekreacyjna dostępna na terenie gminy:

*Punkty informacji turystycznej:*

- Bieszczadzkie Centrum Informacji Turystycznej Lesko, Rynek,

*Stowarzyszenie Agroturystyczne:*

• Galicyjskie Gospodarstwa Gościnne – Bieszczady, Turyści mają możliwość zatrzymania się w hotelach i pensjonatach oraz w gospodarstwach agroturystycznych. Do ich dyspozycji są:

- „Zamek” – pensjonat, Lesko, ul. Piłsudskiego 7,
- Hotelik „Ratuszowa”, Lesko, ul. Rynek 12,
- „Mogador”- Ośrodek Szkoleniowo-Wypoczynkowy, Lesko, ul. Szopena 4,
- Motelik „FUX”, Lesko, ul. Bieszczadzka 4,
- Camping nad Sanem, Lesko, ul. Turystyczna,
- Camping pod Zamkiem, Lesko, ul. Turystyczna,
- Zajazd „U Kmity”, Postołów k/Leska,
- Zajazd „Pod Gruszką”, Hoczew k/Leska,
- Schronisko PTSM „Bieszczadnik”, Lesko, ul. Jana Pawła II,
- „W starym piecu” - pensjonat Hoczew k/Leska,

oraz gospodarstwa agroturystyczne:

- Piotr Starakiewicz – „Ranczo Średnia Góra”, Lesko, ul. Osiedlowa 20,
- Stanisława Przytułska – „Uroczysko”, Jankowce 94,
- Zbigniew Przytułski – „Pod Hyrką”, Jankowce 98,
- Elżbieta Drożdżyńska „Pod Czulnią”, Glinne 105,
- Stanisław Wańca – „Na Górcie”, Bezmiechowa Górna,
- Anna Latusek, Bezmiechowa Górna 13,
- Jadwiga i Zbigniew Szramowiat, Bezmiechowa Dolna 206,
- Halina Petka-Zdrójkowska „Skrzydła”, Bezmiechowa Grn. 85,
- Janina Tkacz „U Jasi”, Postołów 28,
- Zbigniew Lis – „Buniówka”, Wola Postołowa 10,
- Józef Matuk, Wola Postołowa - Wolańska 44,
- Michał Misieczko „Nad Sanem”, Łączki 66,
- Henryk Gocek, Huzele 20,
- Krystyna Bosek, Huzele 55a,
- Zbigniew Hańczyk – „Pod gruszą”, Weremień 12,
- Aniela Lasyk, Dziurdziów 8,
- Maria Zarzycka, Dziurdziów 31,
- Czesława Kępczyk - „Zielone Wzgórze”, Średnia Wieś,
- Zdzisława Moskalik – „U Leśniczego”, Średnia Wieś 158,
- Małgorzata i Zbigniew Moskalik – „Cichy Zakątek” Średnia Wieś 97,

- Lilla i Krzysztof Kowalik, Średnia Wieś 123,
- Danuta i Franciszek Bytnarowie „Słoneczna Chata” Średnia Wieś 8a,
- Jan Stelmach – „Nad Sanem” Łukawica 109,
- Kazimierz Podkalicki „Pod Skałą”, Manasterzec 18,
- Kazimierz Sopata, Manasterzec 10,
- Grażyna Hołub, Manasterzec 1a,
- Bronisław Chrobak „Chrobakowo nad Sanem”, Postołów 30,
- Kazimierz Dudziński, Weremień 31.

Należy zastanowić się, czy w pełni wykorzystano możliwości rozwoju agroturystyki. Rozrzut gospodarstw po kilka w poszczególnych wsiach nie czyni z tych wsi miejscowości turystycznych. Gospodarstwa te w pojedynkę nie są w stanie stworzyć wystarczająco atrakcyjnej oferty. Wskazane byłoby rozważenie organizacji agroturystyki w oparciu o społecznie uzgodnione programy, gdzie uwzględniono by powstawanie obiektów turystycznych wzajemnie się uzupełniających.

#### *Gastronomia:*

- Restauracja „Ratuszowa”, Lesko, ul. Rynek 12,
- Pizzeria „Roma”, Lesko, Plac Konstytucji 3 Maja,
- Kawiarnia „Szalców”, Lesko, Plac Pułaskiego 3,
- „Słodki domek”, Lesko, ul. Piłsudskiego,
- Bar „ALF”, Lesko, ul. Śliżyńskiego,
- Kasyno, Lesko, ul. Kazimierza Wielkiego 3,
- Cukiernia Jan i Adam Pierz, Lesko ul. Parkowa,
- Herbaciarnia „Biesy i Czady” Lesko, Plac Konstytucji 3 Maja 7,
- Zajazd „U Kmity”, Postołów,
- Zajazd „Pod Gruszką”, Hoczew,
- Bar „Magda”, ul. Piłsudskiego,
- Bar „Magda II”, ul. Rynek,
- Pub „7”, Lesko, ul. Bieszczadzka 2,
- „Bar pod Pierzeją”, Lesko, ul. Rynek 6,
- Bar „Zasanie”, Lesko, Huzele k/Leska,
- „Drink Bar”, Lesko, ul. Berka Joselewicza 1.

Lokale gastronomiczne skupione są głównie w Lesku, co przy położeniu gminy na głównym szlaku turystycznym w Bieszczady świadczy o niewykorzystaniu szans wynikających z tytułu położenia wsi gminy (renta położenia).

#### *Dyskoteki:*

- „Capitol”, Lesko, ul. Rynek 2,
- „Premiera”, Hoczew.

#### *Komunikacja i usługi motoryzacyjne:*

PKS, Lesko ul. Piłsudskiego:

- połączenia z Warszawą, Krakowem, Katowicami, Rzeszowem, Krosnem, Nowym Sączem, Przemyślem, Sanokiem;
- dojazd do atrakcyjnych ze względów turystycznych miejscowości: Soliny, Polańczyka, Cisnej, Ustrzyk Górnych, Wetliny.

PKP Zagórz (8 km od Leska):

- połączenia z Warszawą, Krakowem, Łodzią, Gliwicami, Przemyślem i Chyrowem (Ukraina).

*Mechanika pojazdowa:*

- Jan Baraniewicz, Lesko ul. Piłsudskiego,
- Marian Buga, ul. Piłsudskiego,
- Wiesław Środoń, Lesko, ul. Widokowa.

*Pomoc drogowa - Serwis opon:*

- Marek Usyk, Lesko ul. Piłsudskiego.

*Automyjnia:*

- Edward Paślawski, Lesko ul. Przemysłowa,
- Piotr Mozgowoj, Lesko ul. Bieszczadzka.

*Stacja Paliw:*

- „FUX”, Lesko, ul. Bieszczadzka,
- „GLIMAR”, Lesko, ul. Piłsudskiego.

*Wynajem środków transportu:*

- TAXI,
- Mini-Busy” Świerk Andrzej, Łukawica 84,
- „Bieszczady Bus” Wacław Sabat,  
Bezmiechowa Dolna 35,
- Jerzy Orłowski, Łukawica 13,
- Stanisław Doliński, Jankowce 122,
- Biuro Podróży STEFAN TOURS,  
Lesko ul. Kościuszki 50.

*Samochody terenowe – wynajem:*

- Pensjonat i restauracja – „W starym piecu” Hoczew.

*Obiekty kulturalne i sportowe:*

- Bieszczadzki Dom Kultury, Lesko, ul. Piłsudskiego 1,
- Miejska i Gminna Biblioteka Publiczna,  
Lesko ul. Piłsudskiego 2,
- Kino „Jutrzenka”, Lesko, ul. Wincentego Pola,
- Hala sportowa, Lesko, ul. Mickiewicza,
- Stadion sportowy „Sanovia”, Al. Jana Pawła II,
- Wyciągi narciarskie:  
Ośrodek Sportów Zimowych „Lesko – Ski” - Wyciągi narciarskie Weremień  
k/Leska,  
Wyciąg narciarski Pensjonatu „Zamek” – Huzele k/Leska.

*Usługi turystyczne:*

- Agencja Turystyczno-Promocyjna „Bieszczady”, Lesko, ul. Rynek 2,
- Biuro Podróży „STEFAN TOURS”, Lesko ul. Kościuszki 50,
- Bieszczadzki Klub Turystyki Konnej – „Stanica”,  
Adam Rymarowicz, Lesko, Al. Jana Pawła II 42,
- Klub Jeździecki „TALENS POLSKA - Koński Raj”, Lesko ul. Przemysłowa 11,
- Aeroklub Bieszczadzki, Lesko, ul. Smolki 2,
- „Lesko –Ski” Weremień.



*Szlaki turystyczne:*

- turystyczny: zielony w kierunku połonin bieszczadzkich i Zagórza,
- spacerowy: żółty w kierunku Gór Słonnych,
- rowerowy: wokół Leska.

*Imprezy cykliczne:*

- „Dni Leska” (maj),
- „Country w Bieszczadach” (lipiec),
- „Koncert dla Ciebie” (lipiec - sierpień w każdą niedzielę),
- Wystawa Twórców Bieszczadzkich - Galeria Synagoga (maj - październik),
- Bieszczadzki Konkurs Jeździecki (sierpień).

Podsumowując tę część analizy, można stwierdzić, że w związku z już istniejącym potencjałem, gmina prezentuje się jako turystyczna. Niezbędnym jednak wydaje się systematyczne wzmacnianie jej walorów, które wpłyną na poprawę i rozszerzenie oferty. Należy rozważyć, jaka oferta będzie na tyle atrakcyjna dla turystów będących na terenie gminy przejazdem, aby chcieli się tu zatrzymać i skorzystać z usług, zasilając budżet gminy i jej mieszkańców. Dla takich działań niezbędna jest akceptacja społeczna.

g) Sfera społeczna

Tabela 16. Ludność według okresu zamieszkiwania, płci oraz grup wieku

Grupy wieku	Ogółem	Zamieszkała od urodzenia	Przybyła do miejscowości aktualnego zamieszkania			Nie ustalono do kiedy mieszkała
			razem	w latach		
				1988 i wcześniej	1989-2002	
Ogółem	11462	7056	4331	2992	1339	75
0-14 lat	2193	1999	185	9	176	9
15-19	1258	881	375	45	330	2
20-29	1756	1290	448	186	262	18
30-39	1464	817	636	311	325	11
40-49	1754	795	945	804	141	14
50-59	1289	493	782	720	62	14
60-64	442	170	268	256	12	4
65 lat i więcej	1306	611	692	661	31	3
<b>Mężczyźni</b>	5705	3667	2005	1343	662	33
Kobiety	5757	3389	2326	1649	677	42

Źródło danych: US Rzeszów – Podstawowe Informacje ze Spisów Powszechnych 2002 r

Tabela 17. Gospodarstwa domowe według liczby osób w gospodarstwie i głównego źródła utrzymania

Główne źródło utrzymania gospodarstwa domowego	Ogółem	Gospodarstwa domowe według liczby osób				
		1	2	3	4	5 i więcej
OGÓŁEM	3 602	744	740	722	726	670
Praca	1776	267	231	394	470	414
- najemna	1 521	234	206	332	401	348
- na rachunek własny <sup>a</sup>	255	33	25	62	69	66
- w rolnictwie	73	12	5	18	15	23
- poza rolnictwem	108	21	20	44	54	43
Pozostałe źródła	1 808	477	506	321	250	254
w tym emerytury i renty	1 477	387	464	262	171	193
Nieustalone	18	-	3	7	6	2

<sup>a</sup> Łącznie z dochodami z najmu

Źródło danych: US Rzeszów – Podstawowe Informacje ze Spisów Powszechnych 2002 r.

Tabela 18. Ludność według głównego źródła utrzymania, płci oraz grup wieku

Grupy wieku	Ogółem	Utrzymująca się							na utrzymaniu	nie ustalono
		z pracy				z pozostałych źródeł				
		razem	najemnej	na rachunek własny lub z dochodów z najmu	w swoim gospodarstwie rolnym (działce rolnej)	razem	w tym			
					z emerytur	z rent				
OGÓŁEM	1 1462	3 180	2 652	528	232	3 161	1 455	1 140	5 018	103
0-14	2 193	-	-	-	-	10	-	-	2 175	8
15-19	1 258	12	9	3	3	40	-	16	1 201	5
20-29	1 756	716	646	70	24	223	-	62	783	34
30-39	1 464	890	769	121	52	176	-	58	374	24
40-49	1 754	1 049	836	213	92	364	25	218	326	15
50-59	1 289	463	359	104	50	689	183	386	124	13
60-64	442	31	23	8	brak danych	397	261	130	10	4
65 lat i więcej	1 306	19	10	9	9	1 262	986	270	25	-
<b>Mezcyźni</b>	5 705	1 679	1 339	340	143	1 513	666	535	2 468	45
<b>Kobiety</b>	5 757	1 501	1 313	188	89	1 648	789	605	2 550	58

Źródło danych: US Rzeszów – Podstawowe Informacje ze Spisów Powszechnych 2002 r

Wykres 6. Struktura ludności wg głównego źródła utrzymania (2002)

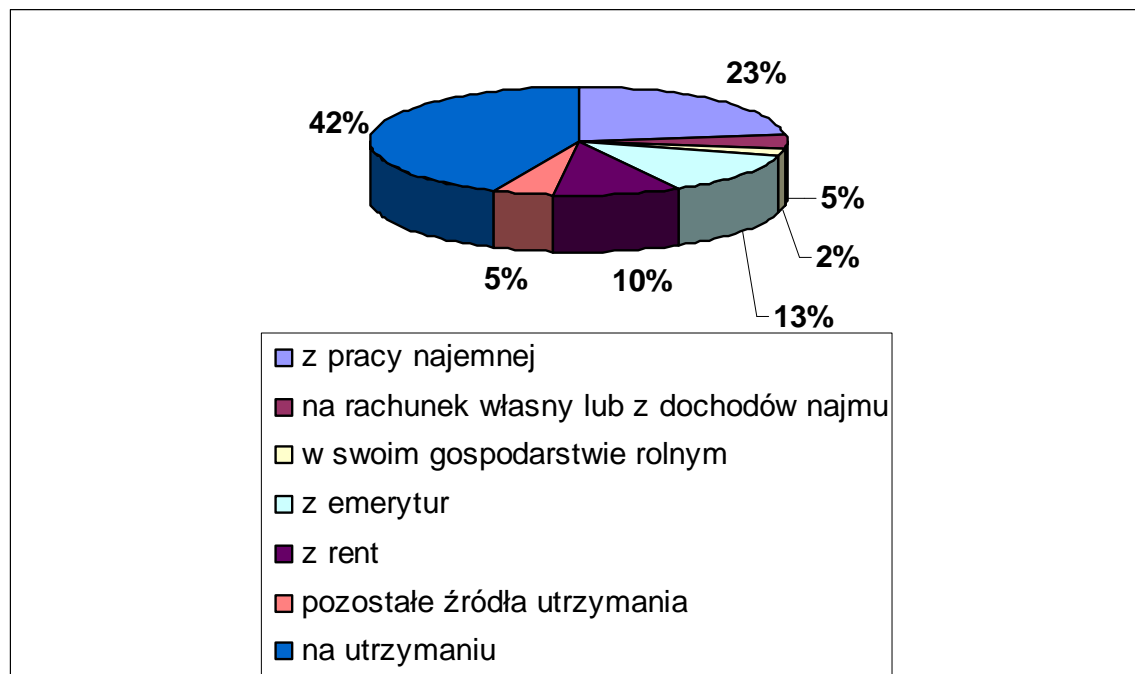


Tabela 19. Aktywność ekonomiczna ludności w wieku 15 lat i więcej

Wyszczególnienie	Ogółem	Aktywni zawodowo			Bierni zawodowo	Nieustalony status na rynku pracy	Współczynnik aktywności zawodowej w %	Wskaźnik zatrudnienia w %	Stopa bezrobocia w %
		razem	pracujący	bezrobotni					
<b>OGÓŁEM</b>	9269	4540	3171	1369	4217	512	51,8	36,2	30,2
Poziom wykształcenia:									
- wyższe	699	550	508	42	116	33	82,6	76,3	7,6
- średnie i policealne	3091	1931	1377	554	977	183	66,4	47,4	28,7
- zasadnicze zawodowe	2081	1345	800	545	596	140	69,3	14,2	40,5
- podstawowe ukończone, nieukończone i bez wykształcenia szkolnego	3280	709	484	225	2505	66	22,1	15,1	31,7
- nieustalony	118	5	2	3	23	90	17,9	7,1	60,0
- ogółem w wieku produkcyjnym	6972	4402	3037	1365	2085	485	67,9	46,8	31,0
<b>MĘŻCZYŹNI</b>	4605	2431	1659	772	1946	228	55,5	37,9	31,8
Poziom wykształcenia:									
- wyższe	339	259	236	23	73	7	78,0	71,1	8,9
- średnie i policealne	1308	874	617	257	367	67	70,4	49,7	29,4
- zasadnicze zawodowe	1323	890	529	361	348	85	71,9	42,7	40,6
- podstawowe ukończone, nieukończone i bez wykształcenia szkolnego	1581	406	276	130	1146	29	26,2	17,8	32,0
- nieustalony	54	2	1	1	12	40	14,3	7,1	50,0
- w wieku produkcyjnym	3662	2365	1595	770	1078	219	68,7	46,3	32,6
<b>KOBIETY</b>	4664	2109	1512	597	2271	284	48,2	34,5	28,3
Poziom wykształcenia:									
- wyższe	360	291	272	19	43	26	87,1	81,4	6,5
- średnie i policealne	1783	1057	760	297	610	116	63,4	45,6	28,1
- zasadnicze zawodowe	758	455	271	184	248	55	64,7	38,5	40,4
- podstawowe ukończone, nieukończone i bez wykształcenia szkolnego	1699	303	208	95	1359	37	18,2	12,5	31,4
- nieustalony	64	3	1	2	11	50	21,4	7,1	66,7
- w wieku produkcyjnym	3310	2037	1442	595	1007	266	66,9	47,4	29,2

Źródło danych: US Rzeszów – Podstawowe Informacje ze Spisów Powszechnych 2002 r

Tabela 20. Gospodarstwa domowe i ludność według liczby osób w gospodarstwie

Wyszczególnienie	Gospodarstwa domowe ogółem	Gospodarstwa domowe według liczby osób							Przeciętna liczba osób w gospodarstwie domowym	Przeciętna liczba osób w gospodarstwie wieloosobowym
		1	2	3	4	5 i więcej	razem	5 i więcej osobowych		
Ogółem	1623	262	293	315	357	396	5581	2360	3,44	3,91
Gospodarstwa rodzinne	1331	-	274	306	357	396	5244	2350	3,94	3,94
w tym:	1191	-	274	306	340	271	4379	1553	3,68	3,68
a) jednorodzinne										
b) dwurodzinne	131	-	-	-	17	114	785	717	5,99	5,99
Gospodarstwa nierodzinne	292	262	19	9	-	brak danych	337	10	1,15	2,50

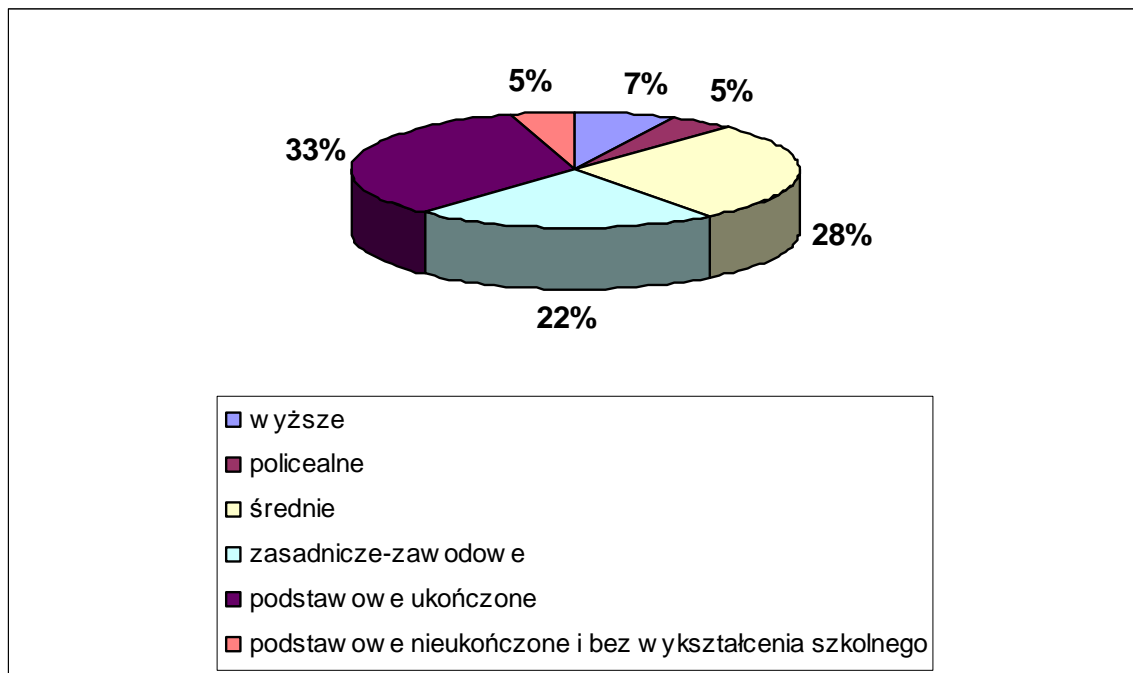
Źródło danych: US Rzeszów – Podstawowe Informacje ze Spisów Powszechnych 2002 r

Tabela 21. Ludność w wieku 13 lat i więcej według poziomu wykształcenia, płci i grupy wieku

Grupy wieku	Ogółem	Poziom wykształcenia								
		wyższe	policealne	średnie			zasadnicze zawodowe	podstawowe ukończone	podstawowe nieukończone i bez wykształcenia szkolnego	nie ustalony
				razem	ogólno kształcące	zawodowe				
Ogółem	9659	699	451	2640	872	1768	2081	3227	441	120
19 lat i mniej	1648	-	-	102	60	42	73	1318	135	20
20-29	1756	163	113	806	244	562	487	144	10	33
30-39	1464	179	89	491	107	384	507	174	9	15
40-49	1754	157	118	541	139	402	582	323	14	19
50-59	1289	110	83	374	160	214	287	404	12	19
60-64	442	33	23	85	40	45	48	234	13	6
65 lat i więcej	1306	57	25	241	122	119	97	630	248	8
<b>Mężczyźni</b>	4784	339	131	1177	256	921	1323	1592	168	54
<b>Kobiety</b>	4875	360	320	1463	616	847	758	1635	273	66

Źródło danych: US Rzeszów – Podstawowe Informacje ze Spisów Powszechnych 2002 r

Wykres 7. Struktura ludności wg wykształcenia (2002)



*h) Infrastruktura społeczna***Oświata i wychowanie**

Tabela 21. Szkoły na terenie gminy

Szkoły podstawowe na terenie gminy	Liczba uczniów w szkołach podstawowych
Szkoła Podstawowa w Lesku	- 544 uczniów
Szkoła Podstawowa w Bezmiechowej	- 61 uczniów
Szkoła Podstawowa w Manastercu	- 79 uczniów
Szkoła Podstawowa w Hoczwi	- 180 uczniów
Gimnazja na terenie gminy	Liczba uczniów w gimnazjach
Gimnazjum Publiczne w Lesku	- 422 uczniów
Gimnazjum Publiczne w Średniej Wsi	- 132 uczniów
Szkoły ponadgimnazjalne na terenie gminy	Liczba uczniów w szkołach ponadgimnazjalnych
Leskie Centrum Kształcenia Ustawicznego w Lesku	- 444 uczniów
Liceum Ogólnokształcące w Lesku	- 368 uczniów
Zespół Szkół Ekonomiczno Rolniczych w Lesku	- 558 uczniów
Zespół Szkół Leśnych w Lesku	- 447 uczniów

Źródło danych: *Urząd Miasta i Gminy Lesko***Warunki i jakość życia mieszkańców, grupy społeczne wymagające wsparcia i objętych pomocą**

Na gminie spoczywa obowiązek zapewnienia opieki osobom potrzebującym. Bezrobocie, zła sytuacja materialna, pogorszenie stanu zdrowia oraz stały wzrost kosztów utrzymania rodzin są przyczyną stałego wzrostu zapotrzebowania na pomoc gminy.

Miejsko-Gminny Ośrodek Pomocy Społecznej w Lesku realizuje zadania zlecone administracji rządowej określone ustawą o pomocy społecznej, programami rządowymi i innymi mającymi na celu ochronę życia i rodzin oraz programami gminnymi realizując zadania własne.

Ustawa z dnia 12 marca 2004 r. o pomocy społecznej - Dz. U. z dnia 15 kwietnia 2004 roku - reguluje komu (z pewnymi zastrzeżeniami) przysługuje prawo do świadczeń pieniężnych:

- 1) osobie samotnie gospodarującej, której dochód nie przekracza kwoty 461 zł,
- 2) osobie w rodzinie, w której dochód na osobę nie przekracza kwoty 316 zł,
- 3) rodzinie, której dochód nie przekracza sumy kwot kryterium dochodowego na osobę w rodzinie - przy jednoczesnym wystąpieniu co najmniej jednego z powodów wymienionych poniżej w punktach 2-15 lub innych okoliczności uzasadniających udzielenie pomocy społecznej.



Pomocy społecznej na zasadach określonych w ustawie udziela się osobom i rodzinom, w szczególności z powodu:

- 1) ubóstwa;
- 2) sieroctwa;
- 3) bezdomności;
- 4) bezrobocia;
- 5) niepełnosprawności;
- 6) długotrwałej lub ciężkiej choroby;
- 7) przemocy w rodzinie;
- 8) potrzeby ochrony macierzyństwa lub wielodzietności;
- 9) bezradności w sprawach opiekuńczo-wychowawczych i prowadzenia gospodarstwa domowego, zwłaszcza w rodzinach niepełnych lub wielodzietnych;
- 10) braku umiejętności w przystosowaniu do życia młodzieży opuszczającej placówki opiekuńczo-wychowawcze;
- 11) trudności w integracji osób, które otrzymały status uchodźcy;
- 12) trudności w przystosowaniu do życia po zwolnieniu z zakładu karnego;
- 13) alkoholizmu lub narkomanii;
- 14) zdarzenia losowego i sytuacji kryzysowej;
- 15) klęski żywiołowej lub ekologicznej.

Częściej niż w latach ubiegłych występuje przemoc w rodzinie. Jest to przeważnie przemoc fizyczna pod wpływem alkoholu.

Dużą grupę społeczną stanowią osoby starsze i niepełnosprawne, zarówno fizycznie jak i umysłowo. Coraz więcej osób ma orzeczoną niepełnosprawność bądź stopień niepełnosprawności. Powoduje to konieczność podejmowania działań na rzecz likwidacji barier architektonicznych, a także zwiększenia udziału niepełnosprawnych w życiu społeczności lokalnej, szczególnie osób starszych i niepełnosprawnych umysłowo.

Osoby z zaburzeniami psychicznymi są grupą osób, które najbardziej potrzebują pomocy i wsparcia ze strony ośrodka pomocy społecznej, bowiem często ze względu na niską świadomość społeczną są nieakceptowane i odrzucane przez środowisko a nawet własne rodziny.

W ostatnich latach coraz częściej pojawia się problem z osobami nie posiadającymi własnego domu lub mieszkania. Najczęściej są to osoby samotne, napływowe. Zdarzają się również samotne matki z dziećmi, których rodzina nie może lub nie chce przyjąć. Rozwiązanie tego problemu jest możliwe poprzez budowanie lokali socjalnych.

Jakość i warunki życia mieszkańców Miasta i Gminy Lesko są trudne, głównie ze względu na:

- wysoki poziom bezrobocia,
- niski poziom płac,
- ograniczoną liczbę miejsc pracy dla ludzi młodych - absolwentów,
- zmniejszające się dochody z produkcji rolniczej.

Na przestrzeni ostatnich kilku lat zauważa się poprawę warunków życia niewielkiej grupy mieszkańców mimo wzrastającego bezrobocia i obniżenia się legalnych dochodów. Powodem tego jest osiąganie dochodów z pracy „na czarno” lub pracy poza granicami Polski.

W związku z wejściem w życie w maju br. ustawy o świadczeniach rodzinnych polepszyła się sytuacja osób samotnie wychowujących dzieci oraz rodzin wielodzietnych.

### i) Rynek pracy

Pomimo niektórych zmian na lepsze nadal główną grupą społeczną wymagającą wsparcia są bezrobotni. Stopa bezrobocia w powiecie leskim na dzień 31 października 2004 r. wyniosła 25,1% przy średniej w województwie 18,5%, a w podregionie krośnieńsko-przemyskim 20,9% (dane [www.praca.gov.pl](http://www.praca.gov.pl)).

Lokalny rynek pracy cechuje się niskimi płacami i słabymi kwalifikacjami zawodowymi. Wśród miejscowych pracodawców dominuje sektor prywatny, który ciągle jest zbyt słaby, by dać zatrudnienie bezrobotnym. Nowe inicjatywy gospodarcze, mimo sprzyjającej polityki władz lokalnych, nie przynoszą znaczącego przyrostu nowych miejsc pracy.

Ponadto brak jest chęci i wzorów do naśladowania w zakresie podejmowania ryzyka indywidualnej aktywności gospodarczej, aktywności na rzecz samozatrudnienia.

Organizowanie przez Urząd Miasta i Gminy prac interwencyjnych i robót publicznych nie wystarcza w stosunku do skali zjawiska bezrobocia. Rozwiązania te są tylko doraźnym sposobem rozwiązywania problemu i nie łagodzą długotrwałych, społecznych konsekwencji pozostawania bez pracy. Struktura państwowa stworzona do przeciwdziałania problemom bezrobocia jest niewydolna. Wiele rozwiązań - są to działania o charakterze „awaryjnym” i niosą negatywne efekty. Należy do nich zaliczyć to, że podopiecznymi pomocy społecznej jest duża grupa ludzi młodych, sprawnych fizycznie i umysłowo o postawie roszczeniowej.

Realizowana obecnie polityka doraźnych rozwiązań powoduje szybką konsumpcję i tak ograniczonych środków przeznaczonych na pomoc osobom bezrobotnym, a przede wszystkim pogłębia wśród tych osób negatywne postawy związane ze społeczną rolą bezrobotnego.

Drugą grupą społeczną często powiązaną z bezrobociem są osoby nadużywające alkoholu oraz stosujące przemoc w rodzinie. Zjawisko alkoholizmu w gminie narasta, a w szczególności wśród ludzi młodych. Przyczyn można się dopatrywać we frustracji młodych ludzi, negatywnie postrzegających swoją przyszłość bez możliwości zatrudnienia. Dlatego właściwym jest podejmowanie ciągłych starań w celu złagodzenia tej dysfunkcji.

Według stanu na 30.09.2004 r. na terenie województwa podkarpackiego zarejestrowanych było 166 168 bezrobotnych, w tym 88 828 kobiet (53,4 %). W porównaniu z miesiącem poprzednim liczba bezrobotnych zmniejszyła się o 2 094 osoby.

Tabela 22. Liczba bezrobotnych w woj. podkarpackim wg powiatów

Powiat	Liczba bezrobotnych wg stanu na koniec sierpnia 2004 r.	Liczba bezrobotnych wg stanu na koniec września 2004 r.	Wzrost/ spadek w stosunku do poprzedniego miesiąca	Stopa bezrobocia według stanu na koniec sierpnia 2004 r. (w %)
bieszczadzki	2 373	2 344	-29	28,3
brzozowski	7 394	7 268	-126	27,3
dębicki	10 295	10 246	-49	18,9
jarosławski	10 739	10 454	-285	21,0
jasielski	11 619	11 570	-49	22,7
kolbuszowski	4 952	4 970	18	20,9
krośnieński	7 603	7 580	-23	21,7
leski	2 482	2 561	79	24,3
leżajski	6 112	5 913	-199	21,7
lubaczowski	5 401	5 361	-40	22,2
łańcucki	6 078	6 036	-42	19,3
mielecki	9 860	9 557	-303	16,5
niżański	5 757	5 650	-107	25,9
przemyski	6 181	6 041	-140	23,1
przeworski	5 919	5 902	-17	17,6
ropczycko - sędziszowski	6 714	6 583	-131	22,3
rzeszowski	11 208	11 245	37	18,4
sanocki	8 638	8 494	-144	23,4
stałowowolski	7 164	7 092	-72	15,2
strzyżowski	6 565	6 498	-67	24,6
tarnobrzeski	4 043	3 979	-64	18,2
Krosno	2 590	2 579	-11	8,7
Przemyśl	6 003	5 756	-247	20,5
Rzeszów	8 748	8 741	-7	9,4
Tarnobrzeg	3 824	3 748	-76	18,0
Województwo	168 262	166 168	-2 094	19,0

Źródło: Sprawozdanie statystyczne MPiPS-01, GUS – stopa bezrobocia.

Stopa bezrobocia ogłoszona przez GUS w końcu sierpnia br. w województwie podkarpackim wynosiła 19,0 % (kraju 19,1%). Najwyższą stopę bezrobocia odnotowano w powiatach: bieszczadzkim (28,3 %), brzozowskim (27,3 %) i niżańskim (25,9 %). Najniższą natomiast w miastach: Krośnie (8,7 %) oraz Rzeszowie ( 9,4 %). W końcu września 2004 roku 103 717 bezrobotnych (w sierpniu 104 860) zamieszkiwało na terenach wiejskich. W powiecie leskim bezrobotni zamieszkali na wsi stanowili aż 79,7% ogółu bezrobotnych.

Tabela 23. Bezrobotni woj. podkarpackiego zamieszkali na wsi  
- stan na dzień 30.09.2004 r.

Powiat	Liczba bezrobotnych wg stanu na 30. 09. 2004 r.	Liczba bezrobotnych zamieszkałych na wsi wg stanu na 30. 09. 2004 r.	Procentowy udział zamieszkałych na wsi w ogólnej liczbie bezrobotnych
bieszczadzki	2 344	1 366	58,3
brzozowski	7 268	6 545	90,1
dębicki	10 246	6 329	61,8
jarosławski	10 454	6 339	60,6
jasielski	11 570	7 881	68,1
kolbuszowski	4 970	4 274	86,0
krośnieński	7 580	6 763	89,2
leski	2 561	2 040	79,7
leżajski	5 913	4 390	74,2
lubaczowski	5 361	3 533	65,9
łańcucki	6 036	4 798	79,5
mielecki	9 557	5 019	52,5
niżański	5 650	3 578	63,3
przemyski	6 041	6 041	100,0
przeworski	5 902	4 304	72,9
ropczycko – sędziszowski	6 583	4 691	71,3
rzeszowski	11 245	9 788	87,0
sanocki	8 494	4 815	56,7
stałowowlowski	7 092	2 783	39,2
strzyżowski	6 498	5 672	87,3
tarnobrzeski	3 979	2 768	69,6
Krosno	2 579	0	...
Przemyśl	5 756	0	...
Rzeszów	8 741	0	...
Tarnobrzeg	3 748	0	...
Województwo	166 168	103 717	62,4%

Źródło: Sprawozdanie GUS MPiPS-01.

Informacja o sytuacji na lokalnym rynku pracy stan na 31 października 2004 roku

Tabela 24. Liczba zarejestrowanych bezrobotnych wg jednostek samorządowych w powiecie leskim

Jednostka	Liczba zarejestrowanych bezrobotnych		Z prawem do zasiłku		Bez prawa do zasiłku	
	ogółem	kobiety	ogółem	kobiety	ogółem	kobiety
Miasto Lesko	494	256	64	30	430	226
Gmina Lesko	521	276	60	23	461	253
Gmina Olszanica	556	288	94	45	462	243
Gmina Baligród	360	186	41	7	319	179
Gmina Cisna	145	67	31	15	114	52
Gmina Solina	537	280	102	39	435	241
Razem	2613	1353	392	159	2221	1194

Źródło danych: Urząd Miasta i Gminy Lesko

Wykres 8. Struktura zarejestrowanych bezrobotnych wg jednostek samorządowych w powiecie leskim

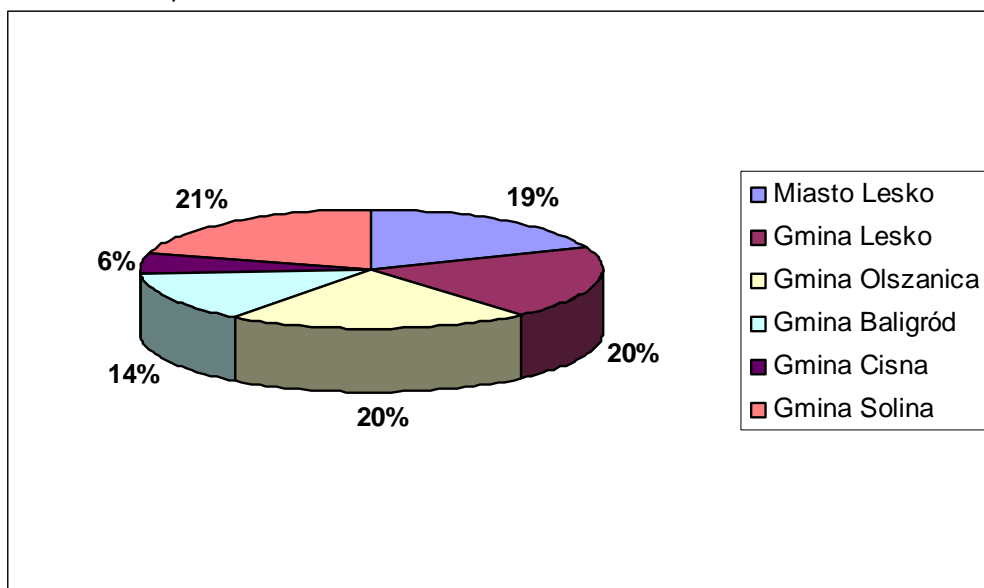


Tabela 25. Bezrobotni w wieku 18-24 lata

Jednostka	Liczba zarejestrowanych bezrobotnych		Zarejestrowani w miesiącu sprawozdawczym		Wyrejestrowani w miesiącu sprawozdawczym	
	ogółem	kobiety	ogółem	kobiety	ogółem	kobiety
Miasto Lesko	112	61	18	11	29	18
Gmina Lesko	141	84	21	14	19	11
Gmina Olszanica	123	55	16	8	12	5
Gmina Baligród	90	35	10	4	8	5
Gmina Cisna	27	14	8	6	3	3
Gmina Solina	154	77	21	15	20	11
Razem	647	326	94	58	91	53

Źródło danych: Urząd Miasta i Gminy Lesko

Tabela 26. „Napływ” i „odpływ” bezrobotnych

Jednostka	Nowo zarejestrowanych bezrobotnych		Wylączenie z ewidencji bezrobotnych		
	ogółem	poprzednio pracujących	ogółem	podjęcie pracy	brak gotowości do podjęcia pracy
Miasto Lesko	51	35	77	29	43
Gmina Lesko	41	28	51	13	35
Gmina Olszanica	61	48	25	10	6
Gmina Baligród	35	29	14	6	3
Gmina Cisna	25	20	8	5	2
Gmina Solina	62	53	48	16	32
Razem	275	213	223	79	121

Źródło danych: Urząd Miasta i Gminy Lesko

j) Poziom bezpieczeństwo w gminie

W celu monitorowania sytuacji w mieście zostały zamontowane 4 kamery w następujących miejscach:

- na ul. Rynek;
- na ul. Piłsudskiego;
- na ul. Śliżyńskiego;
- na rondzie (ul. Piłsudskiego).

Obserwacja tych newralgicznych punktów miasta ułatwia zapewnienie porządku i bezpieczeństwa.

W Lesku działa Stowarzyszenie „Lesko – Bezpieczna Gmina”. Jest to dobrowolne, samorządne i trwałe zrzeszenie osób fizycznych i prawnych mających na celu poprawę bezpieczeństwa w mieście i gminie, ponieważ swoim zasięgiem obejmuje obszar całej gminy. Stowarzyszenie realizuje swoje cele przez:

- organizowanie spotkań dla młodzieży;
- prowadzenie działalności wychowawczej, popularyzatorskiej w zakresie bezpieczeństwa;
- szkolenia;
- wspieranie działań władz samorządowych w zakresie poprawy bezpieczeństwa;
- wspieranie działań Policji w powyższym zakresie.

Do szczegółowych zadań stowarzyszenia należą:

- zbieranie funduszy na wprowadzenie monitoringu w mieście;
- zorganizowanie i wprowadzenie monitoringu na terenie miasta;
- pomoc i wspieranie rozwoju monitoringu na terenie miasta;
- pomoc poszkodowanym w wypadkach komunikacyjnych.

Montaż kamer znacznie poprawił bezpieczeństwo w mieście, mają znaczenie profilaktyczne, a w szczególności pomagają w wykrywaniu sprawców przestępstw i wykroczeń.

W sezonie turystycznym liczba popełnianych przestępstw wzrasta o ponad 50%, również liczba kolizji i wypadków drogowych wzrasta ponad 50%. Podczas trwania imprez masowych organizowanych na terenie gminy Policja nie notuje zwiększenia przestępstw i wypadków.

## k) Organizacje pozarządowe

Tabela 27. Wykaz Organizacji Pozarządowych na terenie Miasta i Gminy Lesko

Lp.	Nazwa organizacji	Adres organizacji	Osoba Kierująca	Zakres działania
1.	Fundacja „Partnerstwo dla Środowiska”	ul. Kościuszki 38 - 600 Lesko	Przemysław Ołdakowski	Rozwój regionu
2.	Stowarzyszenie Rodziców Dzieci Specjalnej Troski	Huzele, 38-600 Lesko	Orłowski Józef Łukawica	Pomoc dzieciom niepełnosprawnym
3.	Stowarzyszenie Na Rzecz Integracji Osób Niepełnosprawnych Umysłowo „Partner”	ul. Smolki 4 38 - 600 Lesko	Kieras Magdalena	Pomoc dzieciom niepełnosprawnym umysłowo
4.	Forum Edukacji Europejskiej i Współpracy „European House”	ul. Mickiewicza 17 38 - 600 Lesko	Jerzy Klaczak	Edukacja, współpraca, integracja
5.	Towarzystwo Miłośników Leska i Okolic	ul. Piłsudskiego 1 38 - 600 Lesko	Lewandowska Alicja	Sprawy Leska - kultura, turystyka i inne
6.	Stowarzyszenie CHI DO SHISEI KAI	ul. Smolki 12/11 38-300 Lesko	Szmuc Artur	Sporty walki
7.	Stowarzyszenie Lesko „Bezpieczna Gmina	ul. Parkowa 1 38-600 Lesko	Białek Marek	Bezpieczeństwo w mieście
8.	Niezależny Harcerski Szczep Leski im. Szarych Szeregów	ul. Kościuszki 2a 38 - 600 Lesko	bd	bd
9.	Aeroklub Bieszczadzki	ul. Smolki 2 38-600 Lesko	Babula Piotr	Sporty lotnicze
10.	Polskie Towarzystwo Turystyczno - Krajoznawcze	ul. Berka Joselewicza 16 38-600 Lesko	Stanisław Lelek	Turystyka, krajoznawstwo
11.	Stowarzyszenie Bieszczadzkie Forum Europejskiego	u. Jana Pawła II 18 b 38-600 Lesko	Basak Adam	Edukacja i integracja
12.	Stowarzyszenie Miast Bliźniaczych Lesko - Devizes	ul. Basztowa 3 38-600 Lesko	Kotyła Dariusz	Współpraca międzynarodowa
13.	Bieszczadzkie Stowarzyszenie Ekoturystyczne „Baszta”	ul. W. Pola 1 38 - 600 Lesko	Przytułski Zbigniew	Zrównoważony rozwój
14.				
15.	Stowarzyszenia na Rzecz Budowy Hali Sportowej przy LO Lesko	ul. Piłsudskiego 5 38-600 Lesko	Rabiej Janusz	bd
16.	Stowarzyszenie Pomocy Dzieciom Bieszczadzkim	ul. Parkowa 1 38-600 Lesko	Kobiałka Emilia	Pomoc dzieciom biednym
17.	Towarzystwo Pamięci Żydów Galicyjskich	ul. Berka Joselewicza 16 38-600 Lesko	Buziewicz Mieczysław	bd
18.	Stowarzyszenie w Lesku na Rzecz Szpitala	ul. Kazimierza W. 4 38-600 Lesko	Stanisław Tabisz	Pomoc dla szpitala
19.	Bieszczadzkie Towarzystwo Inicjatyw Społecznych i Obywatelskich	ul. Unii Brzeskiej 11/6 38-600 Lesko	Haftek Janusz	Rozwój społeczny
20.	Stowarzyszenie na Rzecz Reaktywowania i Rozwoju Szkoły Szybowcowej w Bezmiechowej	Bezmiechowa G. 38-600 Lesko	Władysław Lipiński	Lotnictwo, szybownictwo

21.	Stowarzyszenie Agroturystyczne GGG „Bieszczady”	ul. Pułaskiego 1 38-600 Lesko	Matuszewski Wiesław	Agroturystyka
22.	Stowarzyszenie Animatorów Kultury „Takt”	ul. Smolki 7/74 38-600 Lesko	Lewandowska Alicja	Kultura
23.	Bieszczadzka Grupa Twórców Kultury	ul. Wolności Zagórz	Ligaj Jan	Kultura
24.	Bieszczadzkie Społeczne Towarzystwo Opieki Nad Zwierzętami	ul. Pieski Świat 138- 600 Lesko	Kusal Anna	Opieka nad zwierzętami
25.	Stowarzyszenie Profilaktyczno-Rehabilitacyjne Amazonek	Postołów 38-600 Lesko	Alicja Szczepańska	Pomoc osobom po operacji
26.	Towarzystwo Przyjaźni Polska - USA	ul. Fredry 1 38-600 Lesko	bd	Współpraca międzynarodowa
27.	LKS „Sanovia” Lesko	ul. Jana Pawła II 38-600 Lesko	Wojciech Krzywowiąza	Sport
28.	LKS „Bieszczady Jankowce	Jankowce 38 - 600 Lesko	Tadeusz Mazgaj	Sport
29.	LKS „Lotniarz” Bezmiechowa	Bezmiechowa 38-600 Lesko	Baraniewicz Tadeusz	Sport
30.	LUKS „Pionier” Średnia Wieś	Średnia Wieś 38 - 604 Hoczew	Tchorowski Zbigniew	Sport
31.	LUKS „Grodzisko” Hoczew	38 - 604 Hoczew	Capar Stanisław	Sport
32.	UMKS „San” Lesko	ul. Mickiewicza 38-600 Lesko	Błaszczyk Adam	Sport
33.	UKS „Bieszczadzkie Wilki”	ul. Jana Pawła II 1838-600 Lesko	Frączek Jerzy	Sport
34.	UKS „Victoria”	ul. Smolki 238-600 Lesko	Zemlak Andrzej	Sport
35.	OSP Dziurdziów	Dziurdziów 38 - 604 Hoczew	bd	Pożarnictwo
36.	OSP Manasterzec	Manasterzec 38-600 Lesko	bd	Pożarnictwo
37.	OSP Lesko	38-600 Lesko	bd	Pożarnictwo
38.	OSP Łukawica	Łukawica 38-600 Lesko	bd	Pożarnictwo
39.	OSP Jankowce	Jankowce 38-600 Lesko	bd	Pożarnictwo
40.	OSP Bezmiechowa Dolna	Bezmiechowa Dolna 38-600 Lesko	bd	Pożarnictwo
41.	OSP Hoczew	38 - 604 Hoczew	bd	Pożarnictwo
42.	OSP Średnia Wieś	Średnia Wieś 38-600 Lesko	bd	Pożarnictwo

Źródło danych: Urząd Miasta i Gminy Lesko



## 2. Problemy zidentyfikowane w poszczególnych sferach

Poniżej przedstawiono najważniejsze problemy rozwoju w poszczególnych sferach życia gminy, które zostały zidentyfikowane podczas prac eksperckich i konsultacyjnych w Urzędzie Miasta i Gminy oraz podczas warsztatów diagnostyczno – projektowych z przedstawicielami różnych grup społeczno-zawodowych i podmiotów gospodarczych Gminy Lesko. Ponadto problemy zostały poddane hierarchizacji podczas konsultacji społecznej Planu (ankietyzacja). Problemy uznane przez ankietowanych za najbardziej pilne do rozwiązania określono jako priorytetowe. Hierarchia nadana problemom wynika również z analizy przeprowadzonej przez konsultantów wspólnie z przedstawicielami Urzędu Miasta i Gminy.

### PROBLEMY W SFERZE SPOŁECZNEJ

#### SYTUACJA DEMOGRAFICZNA I SPOŁECZNA, WARUNKI I JAKOŚĆ ŻYCIA MIESZKAŃCÓW

Problem	Waga problemu
Wysoki poziom bezrobocia	priorytetowy
Niski poziom płac	priorytetowy
Ograniczona ilość miejsc pracy dla ludzi młodych – absolwentów	priorytetowy
Znaczna liczba osób nie posiadających własnego domu lub mieszkania	priorytetowy
Brak mieszkań/lokali socjalnych	priorytetowy
Niski poziom dostępności usług teleinformatycznych	priorytetowy
Słaba dostępność usług rehabilitacyjnych i medycznych	priorytetowy
Niewystarczająca oferta spędzenia wolnego czasu dla dzieci i młodzieży	priorytetowy
Niedożywienie wśród dzieci i młodzieży szkolnej	priorytetowy
Niedostateczny poziom bezpieczeństwa na drogach	priorytetowy
Niska jakość wody pitnej w wiejskich obszarach gminy	priorytetowy
Ograniczony dostęp do wody pitnej w niektórych gospodarstwach	priorytetowy
Niski poziom współpracy gmin w powiecie	niższej wagi
Przemoc w rodzinie	niższej wagi
Zmniejszające się dochody z produkcji rolniczej	niższej wagi
Niski poziom świadomości prawnej wśród mieszkańców	niższej wagi
Narastające zjawisko alkoholizmu (w szczególności wśród ludzi młodych)	niższej wagi
Niski poziom dbałości o zdrowie	niższej wagi

Uboga baza sportowo – rekreacyjna	niższej wagi
Niski poziom aktywności społecznej	niższej wagi
Rosnące zjawisko nieprzystosowania części mieszkańców do realiów rzeczywistości, odrzucenie przez środowisko, a nawet rodziny	niższej wagi
Niski poziom integracji społecznej mieszkańców	niższej wagi
Szara strefa - osiąganie dochodów z pracy "na czarno"	niższej wagi
Niski poziom udziału osób niepełnosprawnych w życiu społeczności lokalnej szczególnie osób starszych i niepełnosprawnych umysłowo	niższej wagi
Rosnąca liczba samotnych matek z dziećmi, których rodzina nie może lub nie chce przyjąć	niższej wagi
Przeważające postawy roszczeniowe wśród młodzieży, oczekującej pełnej opieki socjalnej	niższej wagi

## PROBLEMY W ZAKRESIE ZASOBÓW GMINY

### **ŚRODOWISKO PRZYRODNICZE**

Problem	Waga problemu
Trudności w utrzymaniu ładu i porządku związane np. z zaśmiecaniem terenu (dzikie wysypiska śmieci w lasach, na skarpach potoków lub wzdłuż ich koryt oraz przy bocznych drogach)	priorytetowy
Niski poziom wyeksponowania walorów środowiska naturalnego	priorytetowy
Niski poziom świadomości ekologicznej mieszkańców	priorytetowy
Zanieczyszczenie powietrza, wód i gleb wzrastające wraz ze wzrostem natężenia ruchu samochodowego, głównie w sezonie letnim	priorytetowy
Znaczne pogorszenie jakości wód wywołane przez zanieczyszczenie ściekami komunalnymi, nawozami mineralnymi i eksploatacją surowców mineralnych	priorytetowy
Zanieczyszczenie powietrza atmosferycznego na obszarze gminy, związane z emisją ze źródeł ciepła /kotłownie, paleniska domowe, obiekty gastronomiczne/, poprzez wypalanie słomy na polach po żniwach oraz spalanie śmieci w paleniskach domowych	priorytetowy
Konflikty przestrzenne i funkcjonalne w zakresie rozwoju społeczno – gospodarczego np. sąsiedztwo terenów rekreacyjnych, rezerwatów przyrody	priorytetowy
Niski stopień wykorzystania paliw ekologicznych do ogrzewania obiektów publicznych i prywatnych	niższej wagi
Przypadki niszczenia walorów krajobrazowych – nieuporządkowana zabudowa	niższej wagi
Rabunkowa gospodarka kruszywami – niekontrolowany pobór kruszywa z rzek i potoków	niższej wagi
Zagrożenia środowiska naturalnego wywołane nadmiernym ruchem turystycznym	niższej wagi
Zagrożenie terenów szczególnie cennych przyrodniczo związane z osadnictwem rekreacyjnym	niższej wagi

## KOMUNIKACJA I INFRASTRUKTURA,

Problem	Waga problemu
Zły stan techniczny dróg w gminie	priorytetowy
Słaby poziom zagospodarowania terenów rekreacyjno – sportowych nad Sanem	priorytetowy
Brak obwodnicy miasta – zbyt duże natężenie ruchu w mieście	priorytetowy
Niewystarczająca liczba miejsc parkingowych	priorytetowy
Brak chodników i przejść dla pieszych poza miastem	priorytetowy
Zanik budownictwa wielorodzinnego	priorytetowy
Niepełna kanalizacja z odprowadzeniem ścieków do oczyszczalni	priorytetowy
Zły stan techniczny mostów, chodników i oświetlenia dróg	priorytetowy
Bariery architektoniczne dla niepełnosprawnych w miejscach publicznych i budynkach użyteczności publicznej	priorytetowy
Niewystarczająco rozwinięta sieć telekomunikacyjna	priorytetowy
Brak trwałych rozwiązań w zagospodarowaniu odpadów stałych na terenie gminy	priorytetowy
Niedostateczny poziom zwodociągowania gminy	priorytetowy
Zły stan techniczny budynków bazy kulturalnej	priorytetowy
Niedostatecznie rozwinięta infrastruktura sportowo – rekreacyjna i turystyczna	priorytetowy
Brak rozwiązań w zakresie zabezpieczenia rezerw wody pitnej	priorytetowy
Niedostateczny poziom uzbrojenia terenów pod inwestycje	priorytetowy
Niezagospodarowane tereny inwestycyjne	priorytetowy
Zły stan techniczny części bazy oświatowej	priorytetowy
Ograniczone możliwości gospodarczego wykorzystania rzek – słabo rozwinięta infrastruktura	niższej wagi
Niesprawnie działający system melioracji	niższej wagi
Niewystarczająco rozwinięty system monitorowania niebezpiecznych miejsc	niższej wagi
Brak toalet publicznych	niższej wagi
Występujące wypadki zalewania ujęć wody (np. w Lesku)	niższej wagi
Niski stopień rozwoju infrastruktury informatycznej	niższej wagi
Brak planów terenów zalewowych	niższej wagi
Zagrożenie powodziowe wynikające z braku regulacji cieków wodnych	niższej wagi
Ograniczona powierzchnia zieleni urządzonej na terenach zurbanizowanych	niższej wagi

**WŁASNOŚĆ NIERUCHOMOŚCI**  
STAN OBIEKTÓW DZIEDZICTWA KULTUROWEGO

Problem	Waga problemu
Zły stan techniczny większości obiektów zabytkowych	priorytetowy
Obiekty dziedzictwa kulturowego niezabezpieczone przed włamaniami i nie wyposażone w instalację p. poż.	priorytetowy
Obiekty dziedzictwa kulturowego nieprzygotowane do ekspozycji dla turystów	priorytetowy
Nieuregulowany stan prawny dróg	priorytetowy
Nieuregulowany stan prawny części gruntów prywatnych	niższej wagi
Nieuregulowany stan prawny gruntów pod niektórymi budynkami komunalnymi	niższej wagi
Brak ksiąg wieczystych na niektóre nieruchomości będące własnością gminy	niższej wagi

PROBLEMY W SFERZE GOSPODARCZEJ

Problem	Waga problemu
Ograniczony kapitał mieszkańców gminy na zakładanie działalności gospodarczej	priorytetowy
Niezadawalający poziom rozwoju gospodarczego – zbyt mała liczba małych i średnich przedsiębiorstw	priorytetowy
Niska konkurencyjność lokalnych firm wynikająca zarówno z poziomu technologicznego jak i niewielkiej możliwości akumulacji kapitału	priorytetowy
Słabo rozwinięte gospodarstwa rolne	priorytetowy
Niska dostępność certyfikowanej żywności ekologicznej	priorytetowy

#### IV. ZADANIA SŁUŻĄCE POPRAWIE SYTUACJI W GMINIE

Zadania zaplanowano do realizacji w perspektywie do roku 2013, a więc obejmą dwa okresy programowania w Planie Rozwoju Lokalnego, szczegółowo ujęty w Planie okres 2004-2006 (część inwestycyjna) i okres ujęty w formie ogólnej (inwestycje bez uszczegółowienia) na lata 2007-2013. Inwestycje drugiego okresu zostaną uszczegółowione w roku 2007 i wprowadzone do planu aneksem zatwierdzonym przez Radę Miejską.

Hierarchia ważności zadań wynika z analizy wyników konsultacji społecznej (ankietyzacja), prac warsztatowych oraz obowiązujących dokumentów planistycznych Gminy Lesko. Podkreśla ona zadania priorytetowe tzn. te, które powinny być realizowane w pierwszej kolejności w latach 2004 – 2006 i w następnym okresie programowania. Pozostałe zadania powinny być realizowane w zależności od stanu przygotowania projektów i od możliwości pozyskania środków zewnętrznych.

W zakresie zmian w strukturze gospodarczej obszaru, w tym zasady kształtowania rolnej i leśnej przestrzeni produkcyjnej:

Zadanie	Znaczenie zadania
Wspieranie firm tworzących nowe, stałe miejsca pracy ze szczególną preferencją dla lokalnej młodzieży	priorytetowe
Wspieranie rozwoju małych i średnich przedsiębiorstw	priorytetowe
Tworzenie i promowanie oferty inwestycyjnej gminy, pozyskiwanie inwestorów	priorytetowe
Pomoc rolnikom w dostosowywaniu gospodarstw rolnych do aktualnych warunków na rynku	priorytetowe
Przygotowywanie terenów inwestycyjnych pod działalność gospodarczą	priorytetowe
Gospodarcze wykorzystanie rzek z uwzględnieniem aspektu ochrony środowiska	priorytetowe
Podniesienie konkurencyjności lokalnych firm np. poprzez stosowanie preferencji dla firm miejscowych	priorytetowe
Przygotowanie Urzędu Miasta i Gminy do pełnej, kompleksowej obsługi osób podejmujących i prowadzących działalność gospodarczą oraz inwestorów	priorytetowe
Rozwój informatyzacji w gminie	Priorytetowe
Wspieranie zalesiania gruntów słabych	niższej wagi
Stymulowanie procesów koncentracji gruntów rolniczych	niższej wagi

## W zakresie rozwoju systemu komunikacji i infrastruktury

Zadanie	Znaczenie zadania
Poprawa standardu technicznego i stanu utrzymania dróg oraz rozbudowa lokalnej sieci komunikacyjnej	priorytetowe
Budowa mieszkań komunalnych, w tym socjalnych	priorytetowe
Poprawa stanu technicznego mostów, chodników, oświetlenia oraz organizacji ruchu na drogach	priorytetowe
Aktywne poszukiwanie inwestorów, którzy zagospodarują wolne tereny inwestycyjne	priorytetowe
Rozbudowa istniejących i budowa nowych parkingów	priorytetowe
Rozbudowa systemów kanalizacji i oczyszczania ścieków	priorytetowe
Stymulowanie rozwoju budownictwa wielorodzinnego	priorytetowe
Zagospodarowanie terenów rekreacyjno – sportowych nad Sanem	priorytetowe
Wyznaczanie i uzbrajanie terenów pod rozwój turystyki	priorytetowe
Rozwijanie/rozbudowa infrastruktury sportowo – rekreacyjnej i turystycznej	priorytetowe
Zagospodarowanie (uzbrajanie) terenów inwestycyjnych	priorytetowe
Podniesienie standardów bazy dydaktycznej, socjalnej i sportowej placówek oświatowych	priorytetowe
Poprawa poziomu zwodociągowania gminy	priorytetowe
Opracowanie planów zagospodarowania przestrzennego	priorytetowe
Pozyskiwanie rezerwowych źródeł wody pitnej	priorytetowe
Poprawa stanu technicznego bazy kulturalnej	priorytetowe
Wspieranie rozwoju bazy lokalowej i doposażenie obiektów ochrony zdrowia	priorytetowe
Doskonalenie systemu zagospodarowania odpadów stałych	priorytetowe
Systematyczna likwidacja barier architektonicznych dla osób starszych i niepełnosprawnych	priorytetowe
Stymulowanie rozwoju sieci teleinformatycznych	priorytetowe
Utrzymanie mienia komunalnego w dobrym stanie technicznym	priorytetowe
Wykorzystanie pustych obiektów (pustostanów) będących w mieniu komunalnym na cele statutowe	niższej wagi
Wspieranie rozwoju komunikacji lotniczej	niższej wagi
Poprawa zabezpieczenia przeciwpowodziowego i modernizacja systemów melioracyjnych	niższej wagi
Zwiększenie poziomu wykorzystania odnawialnych źródeł energii	niższej wagi
Zwiększanie powierzchni zieleni urządzonej na terenach zurbanizowanych	niższej wagi
Przyjmowanie rozwiązań urbanizacyjnych uwzględniających potrzebę zachowania dziedzictwa kulturowego (stały charakter zabudowy) z jednoczesnym uwzględnieniem aspektu bezpieczeństwa	niższej wagi

W zakresie zmiany sposobu użytkowania terenu i poprawy stanu środowiska kulturowego:

Zadanie	Znaczenie zadania
Utrzymanie obiektów dziedzictwa kulturowego w dobrym stanie technicznym i przygotowanie do pełniejszego eksponowania turystom	priorytetowe
Regulowanie stanu prawnego dróg	priorytetowe
Wspieranie regulowania stanu prawnego gruntów prywatnych	niższej wagi
Regulowanie stanu prawnego gruntów pod budynkami komunalnymi	niższej wagi
Uzupełnianie ksiąg wieczystych na nieruchomości będące we własności gminy	niższej wagi

W zakresie poprawy stanu środowiska naturalnego:

Zadanie	Znaczenie zadania
Budowa obwodnicy dla miasta w celu ograniczania hałasu, wibracji i emisji substancji szkodliwych powstających w związku z rosnącym natężeniem komunikacji kołowej	priorytetowe
Uporządkowana gospodarka odpadami stałymi i ściekami – budowa i rozbudowa infrastruktury służącej ochronie środowiska	priorytetowe
Wspieranie zalesiania gruntów nieprzydatnych rolniczo	priorytetowe
Utrzymanie ładu, porządku i estetyki terenu gminy, w szczególności miejsc cennych dla rekreacji i turystyki	priorytetowe
Poprawa stanu czystości wód otwartych	priorytetowe
Rozbudowa bazy sportowo – turystycznej przyjaznej dla środowiska	priorytetowe
Wyższy stopień wykorzystania paliw ekologicznych do ogrzewania obiektów publicznych i prywatnych	priorytetowe
Ograniczanie zanieczyszczenia powietrza atmosferycznego na obszarze gminy związanego z emisją z systemów grzewczych	priorytetowe
Wykorzystywanie nowoczesnych rozwiązań i technologii do porządkowania gospodarki odpadami	priorytetowe
Wpływanie na wzrost świadomości ekologicznej mieszkańców i turystów poprzez różne formy edukacyjne i propagandowe	priorytetowe
Ograniczenie do minimum niekorzystnych zachowań godzących w środowisko przyrodnicze np. wypalanie traw, słomy, spalanie śmieci	priorytetowe
Wspieranie zalesiania gruntów nieprzydatnych rolniczo	niższej wagi
Racjonalna gospodarka kruszywami, ograniczenie dewastacji rzek i potoków	niższej wagi
Wspieranie inicjatyw, osób, podmiotów i organizacji działających na rzecz ochrony środowiska	niższej wagi
Racjonalne kierowanie ruchem turystycznym zmierzające do maksymalnego ograniczenia zagrożeń stąd wynikających dla środowiska	niższej wagi
Uporządkowana zabudowa rekreacyjna, nie powodująca zagrożeń w terenach o szczególnie cennych walorach przyrodniczych	niższej wagi

W zakresie poprawy warunków i jakości życia mieszkańców, w tym zmiany w strukturze zamieszkania:

Zadanie	Znaczenie zadania
Pozyskiwanie inwestorów tworzących nowe miejsca pracy	priorytetowe
Tworzenie warunków do podejmowania i prowadzenia działalności gospodarczej	priorytetowe
Likwidacja zjawiska niedożywienia dzieci i młodzieży szkolnej	priorytetowe
Wspieranie instytucji i organizacji realizujących działania na rzecz osób bezrobotnych, rozwój poradnictwa zawodowego i szkoleń	priorytetowe
Przeciwdziałanie zjawiskom patologii zachowań społecznych (alkoholizm, narkomania i inne)	priorytetowe
Zwiększenie dostępności opieki medycznej i usług rehabilitacyjnych	priorytetowe
Stworzenie atrakcyjnej oferty spędzania wolnego czasu dla dzieci i młodzieży jako alternatywy dla zachowań niepożądanych	priorytetowe
Zapewnienie opieki i schronienia osobom nie posiadającym własnego miejsca zamieszkania (w tym osobom bezdomnym oraz osobom starszym, samotnym, samotnym matkom z dziećmi)	priorytetowe
Poprawa porządku publicznego na terenie miasta i gminy oraz poziomu bezpieczeństwa na drogach	priorytetowe
Zwiększenie dostępności wody sieciowej	priorytetowe
Stworzenie nowoczesnej oferty dydaktycznej, w tym zajęć pozalekcyjnych w zakresie aktywizacji zawodowej, sportu, ochrony środowiska	priorytetowe
Rozwój bazy szkolnej i wyposażenie bazy edukacyjnej szkół w nowoczesny sprzęt dydaktyczny	priorytetowe
Rozwój bazy służącej rekreacji, uprawianiu sportu masowego i działalności kulturalnej	priorytetowe
Przeciwdziałanie przemocy w rodzinie	niższej wagi
Zwiększenie i poprawa dostępności informacji dla mieszkańców z wykorzystaniem nowoczesnych technologii teleinformatycznych	niższej wagi
Zwiększenie udziału osób niepełnosprawnych w życiu społeczności lokalnej	niższej wagi
Wspieranie podmiotów działających na rzecz wzrostu bezpieczeństwa publicznego i pomocy osobom będącym w potrzebie	niższej wagi
Objęcie opieką osób z zaburzeniami psychicznymi, przeciwdziałanie odrzuceniu ich przez środowisko	niższej wagi
Uzyskanie certyfikatu ISO przez Urząd Miasta i Gminy	niższej wagi



## V. PROJEKTY PLANOWANE DO REALIZACJI

### 1. Kryteria wyboru projektów do realizacji

Projekty były oceniane wg tych samych 10 kryteriów opracowanych na podstawie analizy dokumentów dotyczących wydatkowania Funduszy Strukturalnych. W ramach kryterium ocena dokonywana była w skali czterostopniowej. Przyznanej punktacji w ramach danego kryterium odpowiada odpowiednia waga. Ostateczna punktacja w ramach danego kryterium jest iloczynem przyporządkowanej do kryterium wagi (ważność kryterium), przy czym 1 = waga najniższa, 2 = waga średnia i 3 = waga najwyższa oraz ilości przyznanych punktów w skali od 0 do 4 stanowiących wprost proporcjonalną ocenę stopnia spełnienia kryterium. Suma wag jest równa iloczynowi liczby kryteriów pomnożonej przez 2.

Po nadaniu każdemu z kryteriów punktacji zgodnie z przyjętymi wagami i ocenami zsumowano wyniki wszystkich kryteriów i otrzymano ocenę projektu.

Poniżej przedstawiono kryteria i wagi im przypisane, jakie brano pod uwagę przy ocenie projektów:

Nr	Kryterium	Waga
1.	<b>Zgodność ze strategią rozwoju i hierarchią zadań</b>	1
2.	<b>Zaawansowanie przygotowania projektu (dokumentacja techniczna, pozwolenia itp.)</b>	3
3.	<b>Powiązanie z innymi projektami</b>	2
4.	<b>Wpływ rezultatów projektu na zwiększenie atrakcyjności gospodarczej i inwestycyjnej gminy (w tym na tworzenie nowych miejsc pracy)</b>	2
5.	<b>Możliwość uzyskania współfinansowania ze źródeł zewnętrznych</b>	3
6.	<b>Wpływ na ochronę środowiska</b>	1
7.	<b>Wpływ na rozwój społeczeństwa informacyjnego</b>	1
8.	<b>Zasięg oddziaływania rezultatów projektu (liczba mieszkańców, którzy będą mogli korzystać z rezultatów)</b>	3
Razem		16

## 2. Ranking projektów po ocenie wg przyjętych kryteriów

Miejsce w rankingu	Tytuł projektu	Liczba uzyskanych punktów
<b>Projekty zaplanowane do realizacji w latach 2004 - 2006</b>		
1	Budowa sieci kanalizacji sanitarnej w Lesku	58
2	Budowa sieci kanalizacji sanitarnej w miejscowości Łukawica	55
2	Budowa sieci kanalizacji sanitarnej w miejscowości Manasterzec	55
2	Budowa sieci kanalizacji w miejscowości Bezmiechowa Dolna i Górna	55
5	Rewitalizacja parku i centrum miasta w Lesku	54
6	Budowa sieci kanalizacji sanitarnej w miejscowości Jankowce	52
6	Budowa sieci kanalizacji sanitarnej w miejscowości Glinne	52
8	Budowa parkingu przy ul. Kościuszki w Lesku	50
9	Budowa sieci kanalizacji sanitarnej w miejscowości Postołów	49
9	Budowa sieci kanalizacji sanitarnej w miejscowości Huzele	49
9	Budowa sieci kanalizacji sanitarnej w miejscowości Łączki	49
9	Budowa sieci kanalizacji sanitarnej w miejscowości Hoczew	49
9	Budowa Świetlicy Wiejskiej z infrastrukturą i zagospodarowaniem terenu w miejscowości Weremień	49
14	Prace restauracyjno - konserwatorskie w Kościele Parafialnym w Lesku	47
15	Budowa sieci kanalizacji sanitarnej w miejscowości Weremień	46
15	Budowa sieci kanalizacji sanitarnej w miejscowości Dziurdziów	46
15	Budowa sieci kanalizacji sanitarnej w miejscowości Średnia Wieś	46
18	Budowa i wyposażenie w sprzęt sali sportowej przy Szkole Podstawowej w miejscowości Hoczew	44
18	Budowa kompleksu rekreacyjno-wypoczynkowego nad rzeką San w Lesku	44
20	Budowa sieci kanalizacji sanitarnej w miejscowości Bachława	43
20	Modernizacja chodnika przy ul. Kościuszki w Lesku	43
22	Przebudowa ulicy Szopena w Lesku	42
22	Budowa parkingu przy boisku sportowym w miejscowości Średnia Wieś	42
22	Modernizacja Bieszczadzkiego Domu Kultury w Lesku	42
25	Przebudowa ulicy i remont chodników - ul. Smolki w Lesku	41
25	Budowa szatni i wykonanie miejsc siedzących na stadionie sportowym w miejscowości Średnia Wieś	41
27	Budowa sieci wodociągowej oraz ujęcia wody ze zbiornikiem na potrzeby mieszkańców miejscowości Glinne	40
27	Modernizacja budynku Szkoły Podstawowej w miejscowości Hoczew	40

29	Budowa sieci wodociągowej wraz z ujęciem wody w miejscowości Hoczew	37
29	Modernizacja wodociągu oraz ujęć wody w miejscowości Weremień	37
29	Modernizacja wodociągu oraz ujęć wody w miejscowości Huzele	37
29	Budowa sieci wodociągowej oraz ujęcia wody ze zbiornikiem na potrzeby mieszkańców miejscowości Bezmiechowa Dolna i Górna	37
29	Budowa sieci wodociągowej wraz z ujęciem wody i zbiornikiem na potrzeby mieszkańców miejscowości Jankowce	37
29	Budowa chodników przy drodze wojewódzkiej w miejscowości Hoczew – partycypacja	37
35	Remont chodników na osiedlu Średnia Góra i budowa chodników na ulicy Widokowej w Lesku	34
36	Modernizacja chodników przy ulicach Waryńskiego, Jana Pawła II i W. Pola w Lesku	33
37	Przebudowa ulic Akacjowej i Kwiatowej Lesku	32
37	Remont dróg gminnych Nr 118208 R, 118211 R, 118212 R w miejscowości Średnia Wieś	32
37	Przebudowa drogi gminnej Nr 118204 R w miejscowości Hoczew	32
37	Modernizacja Domu Ludowego w miejscowości Jankowce	32
37	Modernizacja Domu Ludowego w miejscowości Bezmiechowa Dolna	32
37	Modernizacja Domu Ludowego w miejscowości Bezmiechowa Górna	32
37	Adaptacja budynku szkolnego na Dom Ludowy w miejscowości Łukawica	32
44	Przebudowa drogi powiatowej w miejscowości Manasterzec wraz z kładką dla pieszych - partycypacja w kosztach	32
45	Przedłużenie chodnika przy ul. Przemysłowej w kierunku ul. Stawowej w Lesku	30
45	Przebudowa drogi Nr 118174 R "na Błonie" w miejscowości Huzele	29
45	Przebudowa drogi gminnej Nr 118169R w miejscowości Jankowce	29
45	Budowa boisk sportowych przy Szkole Podstawowej w miejscowości Hoczew	29
49	Budowa boiska sportowego w miejscowości Manasterzec	29
49	Adaptacja budynku i obejścia szkolnego do utworzenia bazy noclegowo - turystycznej w Szkole Podstawowej w miejscowości Bezmiechowa Dolna	26
51	Budowa oświetlenia drogi powiatowej w miejscowości Manasterzec	25
51	Budowa oświetlenia ulicznego w miejscowości Łukawica	25
53	Zagospodarowanie hali sportowej pod infrastrukturę turystyczną w miejscowości Manasterzec	23
<b>Projekty zaplanowane do realizacji w latach 2007 – 2013</b>		
1	Budowa chodnika wraz z zatoką autobusową przy drodze wojewódzkiej w miejscowości Średnia Wieś – partycypacja	43
2	Budowa krytego basenu w Lesku	40
3	Remont Galerii w Synagodze w Lesku	38
3	Rozbudowa infrastruktury w miejscowości Weremień	38
5	Remont zabytkowej cerkwi grecko – katolickiej miejscowości Manasterzec	37

6	Budowa ścieżek rowerowych, z tarasami widokowymi, w miejscowości Hoczew	<b>36</b>
7	Budowa sali gimnastycznej przy Szkole Podstawowej w miejscowości Bezmiechowa Dolna	<b>35</b>
7	Budowa kompleksu rekreacyjnego w miejscowości Hoczew z wykorzystaniem progów skalnych na rzece Hoczewka	<b>35</b>
7	Zagospodarowanie Źródełek Mineralnych w Lesku	<b>35</b>
7	Budowa tras dla wyścigów samochodów terenowych w Hoczwi	<b>35</b>
11	Przebudowa ul. Źródlanej oraz ul. Słowackiego na odcinku od skrzyżowania ul. Źródlanej do skrzyżowania z ul. Stawową w Lesku	<b>34</b>
11	Przebudowa ulic Żeromskiego, Osiedlowej w Lesku	<b>34</b>
11	Kompleksowe rozwiązanie problemu zaopatrzenia miasta i gminy Lesko w wodę pitną	<b>34</b>
14	Remont zabytkowej plebani grecko-katolickiej w miejscowości Hoczew	<b>33</b>
15	Budowa chodnika przy ul. Moniuszki i Słowackiego do Placu Targowego w Lesku	<b>32</b>
15	Budowa Pijalni Wód w Źródełkach Mineralnych w Lesku	<b>32</b>
15	Przebudowa drogi gminnej Nr 118152R w Manastercu	<b>32</b>
18	Budowa miejsca widokowego na stoku Baszty od strony Sanu w Lesku	<b>31</b>
18	Przebudowa Stadionu Sportowego w Lesku	<b>31</b>
20	Rozwiązanie problemu braku siedziby Komendy Powiatowej Policji w Lesku	<b>30</b>
21	Budowa parkingu przy Kościele Parafialnym w miejscowości Bezmiechowa Górna	<b>29</b>
21	Modernizacja infrastruktury sportowej - stadion w miejscowości Bezmiechowa Górna	<b>29</b>
21	Budowa chodnika przy drodze powiatowej w miejscowości Łukawica	<b>29</b>
24	Budowa drogi będącej przedłużeniem ul. Jana Pawła II w kierunku "Skały Wolańskiej" w Lesku	<b>28</b>
25	Modernizacja budynku Szkoły w miejscowości Manasterzec	<b>27</b>
26	Oświetlenie odcinków dróg w miejscowości Bachlawa	<b>25</b>
27	Remont Świetlicy Wiejskiej w miejscowości Hoczew	<b>24</b>
27	Remont Domu Ludowego w miejscowości Średnia Wieś	<b>24</b>
29	Remont zabytkowej kaplicy cmentarnej w miejscowości Manasterzec	<b>20</b>
30	Remont zabytkowej dzwonnicy parawanowej wraz z parkiem w miejscowości Średnia Wieś	<b>19</b>

3. REALIZACJA PROJEKTÓW I ZADAŃ

- a. Przedsięwzięcia inwestycyjne na lata 2004 – 2006 zaplanowane do realizacji przez Gminę Lesko

















b. **Możliwości** umiejscowienia zaplanowanych **działań** w Sektorowych Programach Operacyjnych (SPO)

Lp.	Przedsięwzięcie	Możliwe źródło finansowania z SPO
1.	Budowa sieci wodociągowej oraz ujęcia wody ze zbiornikiem na potrzeby mieszkańców miejscowości Glinne	<p>ZPORR            Priorytet 3: Rozwój Lokalny            Działanie 3.1. Obszary wiejskie</p>
2.	Budowa wodociągu wraz z ujęciem wody w miejscowości Hoczew	
3.	Modernizacja wodociągu oraz ujęć wody w miejscowości Weremień	
4.	Modernizacja wodociągu oraz ujęć wody w miejscowości Huzele	
5.	Budowa sieci wodociągowej oraz ujęcia wody ze zbiornikiem na potrzeby mieszkańców miejscowości Bezmiechowa Dolna i Górna	
6.	Budowa sieci wodociągowej wraz z ujęciem wody i zbiornikiem na potrzeby mieszkańców miejscowości Jankowce	
7.	Budowa sieci kanalizacji sanitarnej w miejscowości Łukawica	
8.	Budowa sieci kanalizacji sanitarnej w miejscowości Manasterzec	
9.	Budowa sieci kanalizacji w miejscowości Bezmiechowa Dolna i Górna	
10.	Rewitalizacja parku i centrum miasta w Lesku	
11.	Budowa sieci kanalizacji sanitarnej w miejscowości Jankowce	
12.	Budowa sieci kanalizacji sanitarnej w miejscowości Glinne	
13.	Budowa sieci kanalizacji sanitarnej w miejscowości Postołów	
14.	Budowa sieci kanalizacji sanitarnej w miejscowości Huzele	
15.	Budowa sieci kanalizacji sanitarnej w miejscowości Łączki	
16.	Budowa sieci kanalizacji sanitarnej w miejscowości Hoczew	
17.	Budowa sieci kanalizacji sanitarnej w miejscowości Weremień	
18.	Budowa sieci kanalizacji sanitarnej w miejscowości Dziurdziów	
19.	Budowa sieci kanalizacji sanitarnej w miejscowości Średnia Wieś	
20.	Budowa kompleksu rekreacyjno-wypoczynkowego nad rzeką San w Lesku	
21.	Budowa sieci kanalizacji sanitarnej w miejscowości Bachława	
22.	Modernizacja chodnika przy ul. Kościuszki w Lesku	

23.	Budowa parkingu przy ul. Kościuszki w Lesku	ZPORR Priorytet 3: Rozwój Lokalny Działanie 3.1. Obszary wiejskie
24.	Przebudowa ulicy Szopena w Lesku	
25.	Budowa parkingu przy boisku sportowym w miejscowości Średnia Wieś	
26.	Modernizacja Bieszczadzkiego Domu Kultury w Lesku	
27.	Przebudowa ulicy i remont chodników - ul. Smolki w Lesku	
28.	Budowa chodników przy drodze wojewódzkiej w miejscowości Hoczew – partycypacja	
29.	Remont chodników na osiedlu Średnia Góra i budowa chodników na ulicy Widokowej w Lesku	
30.	Modernizacja chodników przy ulicach Waryńskiego, Jana Pawła II i W. Pola w Lesku	
31.	Przebudowa ulic Akacyjowej i Kwiatowej Lesku	
32.	Remont dróg gminnych Nr 118208 R, 118211 R, 118212 R w miejscowości Średnia Wieś	
33.	Przebudowa drogi gminnej Nr 118204 R w miejscowości Hoczew	
34.	Przedłużenie chodnika przy ul. Przemysłowej w kierunku ul. Stawowej w Lesku	
35.	Przebudowa drogi Nr 118174 R "Na Błonie" w miejscowości Huzele	
36.	Przebudowa drogi gminnej Nr 118169R w miejscowości Jankowce	
37.	Przebudowa drogi powiatowej w miejscowości Manasterzec wraz z kładką dla pieszych	
38.	Budowa oświetlenia drogi powiatowej w miejscowości Manasterzec	
39.	Budowa oświetlenia ulicznego w miejscowości Łukawica	
40.	Budowa Świetlicy Wiejskiej z infrastrukturą i zagospodarowaniem terenu w miejscowości Weremień	
41.	Prace restauracyjno - konserwatorskie w Kościele Parafialnym w Lesku	
42.	Modernizacja Domu Ludowego w miejscowości Jankowce	
43.	Modernizacja Domu Ludowego w miejscowości Bezmiechowa Dolna	
44.	Modernizacja Domu Ludowego w miejscowości Bezmiechowa Górna	
45.	Adaptacja budynku szkolnego na Dom Ludowy w miejscowości Łukawica	
46.	Adaptacja budynku i obejścia szkolnego do utworzenia bazy noclegowo - turystycznej w Szkole Podstawowej w miejscowości Bezmiechowa Dolna	

47.	Zagospodarowanie hali sportowej pod infrastrukturę turystyczną w miejscowości Manasterzec	
48.	Budowa Świetlicy Wiejskiej z infrastrukturą i zagospodarowaniem terenu w miejscowości Weremień	<p><u>ZPORR</u>  <u>Priorytet 3: Rozwój Lokalny</u>  <u>Działanie 3.1.</u> Obszary wiejskie  <u>SPO</u> Restrukturyzacja i modernizacja sektora żywnościowego oraz rozwój obszarów wiejskich  <u>Priorytet 2: Zrównoważony rozwój obszarów wiejskich</u>  <u>Działanie 2.3.</u> Odnowa wsi oraz zachowanie i ochrona dziedzictwa kulturowego</p>
49.	Budowa i wyposażenie w sprzęt sali sportowej przy Szkole Podstawowej w miejscowości Hoczew	<p><u>ZPORR</u>  <u>Priorytet 3: Rozwój Lokalny</u>  <u>Działanie 3.5.</u> Lokalna infrastruktura społeczna  <u>Poddziałanie 3.5.1.</u> Lokalna infrastruktura edukacyjna i sportowa</p>
50.	Budowa szatni i wykonanie miejsc siedzących na stadionie sportowym w miejscowości Średnia Wieś	
51.	Modernizacja budynku Szkoły Podstawowej w miejscowości Hoczew	
52.	Budowa boisk sportowych przy Szkole Podstawowej w miejscowości Hoczew	
53.	Budowa boiska sportowego w miejscowości Manasterzec	

## VI. POWIĄZANIE PROJEKTÓW Z INNYMI DZIAŁANAMI REALIZOWANYMI NA TERENIE WOJEWÓZTWA I POWIATU

*Samorządy gminne zobligowane są do monitorowania i analizy sytuacji społeczno-gospodarczej wpływającej na rozwój społeczno-gospodarczy lokalnej społeczności, jaką jest gmina. Bardzo ważnym elementem tego procesu jest znajomość najważniejszych dokumentów planistycznych opracowywanych na poziomie kraju, a także wszystkich tych, które zostały opracowane i przyjęte na poziomie powiatowym i wojewódzkim. Analiza zaprezentowana poniżej ocenia zgodność Planu Rozwoju Lokalnego z powiatowymi i regionalnymi dokumentami planistycznymi – Planem Rozwoju Lokalnego Powiatu Leskiego oraz Strategią Rozwoju Województwa Podkarpackiego.*

### 1. Dokumenty stanowiące przedmiot oceny zgodności

Do oceny zgodności celów strategii rozwoju Gminy Lesko przyjęto następujące zewnętrzne dokumenty planistyczne:

- Strategię Rozwoju Województwa Podkarpackiego, Rzeszów marzec 2000,
- Plan Rozwoju Lokalnego Powiatu Leskiego, Lesko lipiec 2004.

### 2. Przyjęta metoda oceny

Ocenę zgodności dokonano w odniesieniu do celów zawartych w porównywanych ze sobą dokumentach.

W celu dokonania oceny do porównań przyjęto skalę czterostopniową, gdzie:

- 0 – oznacza brak odniesienia do danego celu z dokumentu porównywanego;
- 1 – oznacza niską zgodność/integralność celów;
- 2 – oznacza średni stopień zgodności/integralności celów;
- 3 – oznacza wysoki stopień zgodności/integralności celów.

W poszczególnych tabelach ujęto ocenę stopnia zgodności/integralności celów rozwoju Gminy z zapisami dokumentów porównywanych. Stopień zgodności w ramach każdego z celów głównych dokumentów porównywanych został następnie podsumowany punktacją łączną, której maksymalna wysokość jest zmienna i jest zależna od ilości celów pochodzących z dokumentów porównywanych.

Ocena została dokonana przez konsultantów zewnętrznych.

### 3. Układ wniosków wynikających z oceny zgodności celów

W każdym z poniższych punktów – w układzie tabelarycznym – zawarto ocenę punktową stopnia zgodności celów strategicznych Gminy z zapisami danego dokumentu.

Ocena kończy się zestawem wniosków:

- podsumowujących stopień uwzględnienia zapisów dokumentów porównywanych w zapisach celów i zadań Gminy,
- określających, które z zaplanowanych zadań Gminy nie pokrywają się z zapisami dokumentów programowych.



## 4. Odniesienie do Strategii Rozwoju Województwa Podkarpackiego i ocena zgodności

Strategia Rozwoju Województwa Podkarpackiego	Zadania Planu Rozwoju Lokalnego Gminy Lesko	Ocena zgodności
Priorytet		
<i>Tworzenie warunków dla rozwoju przedsiębiorczości i wzrostu konkurencyjności jako podstawa rozwoju gospodarczego i przeciwdziałania bezrobociu, rozwój sektora małych i średnich przedsiębiorstw</i>		
Cele strategiczne		
Efektywne wykorzystanie potencjału gospodarczego, naukowo-technicznego, kapitału ludzkiego i finansowego regionu.	<ul style="list-style-type: none"> <li>- Przygotowanie Urzędu Miasta i Gminy do pełnej, kompleksowej obsługi osób podejmujących i prowadzących działalność gospodarczą oraz inwestorów.</li> <li>- Rozwój informatyzacji w gminie.</li> <li>- Wspieranie instytucji i organizacji realizujących działania na rzecz osób bezrobotnych, rozwój poradnictwa zawodowego i szkoleń.</li> <li>- Podniesienie konkurencyjności lokalnych firm np. poprzez stosowanie preferencji dla firm miejscowych.</li> </ul>	2
Stworzenie sprzyjających warunków do zwiększenia napływu inwestycji.	<ul style="list-style-type: none"> <li>- Tworzenie i promowanie oferty inwestycyjnej gminy, pozyskiwanie inwestorów.</li> <li>- Przygotowywanie terenów inwestycyjnych pod działalność gospodarczą.</li> <li>- Gospodarcze wykorzystanie rzek z uwzględnieniem aspektu ochrony środowiska.</li> <li>- Wspieranie firm tworzących nowe, stałe miejsca pracy ze szczególną preferencją dla lokalnej młodzieży.</li> <li>- Wspieranie rozwoju małych i średnich przedsiębiorstw.</li> </ul>	3
Razem		5

Ocena maksymalna 6, uzyskana ocena 5, oznacza to wysoki stopień zgodności celów.

Strategia Rozwoju Województwa Podkarpackiego	Zadania Planu Rozwoju Lokalnego Gminy Lesko	Ocena zgodności
Priorytet		
<i>Rozwój kultury i ochrona walorów przyrodniczych i krajobrazowych regionu jako warunek podniesienia konkurencyjności produktu turystycznego</i>		
Cele strategiczne		
Wzbogacenie istniejących i kreowanie nowych produktów turystycznych opartych na dziedzictwie kulturowym i unikatowych wartościach przyrodniczo-krajoznawczych	<ul style="list-style-type: none"> <li>- Zagospodarowanie terenów rekreacyjno – sportowych nad Sanem.</li> <li>- Wyznaczanie i uzbrajanie terenów pod rozwój turystyki</li> <li>- Rozwijanie/rozbudowa infrastruktury sportowo – rekreacyjnej i turystycznej.</li> <li>- Utrzymanie obiektów dziedzictwa kulturowego w dobrym stanie technicznym i przygotowanie do pełniejszego eksponowania turystom.</li> <li>- Przyjmowanie rozwiązań urbanizacyjnych uwzględniających potrzebę zachowania dziedzictwa kulturowego (stały charakter zabudowy) z jednoczesnym uwzględnieniem aspektu bezpieczeństwa.</li> </ul>	3
Wzmocnienie tożsamości i integracji społeczeństwa i uzyskanie tą drogą korzystnej zmiany wizerunku regionu	<ul style="list-style-type: none"> <li>- Poprawa stanu technicznego bazy kulturalnej.</li> </ul>	1
Doskonalenie systemu ochrony przyrody i gospodarki leśnej, tak by rozwój województwa odbywał się w sposób zapewniający zachowanie jego wartości przyrodniczych i krajobrazowych	<ul style="list-style-type: none"> <li>- Uporządkowana gospodarka odpadami stałymi i ściekami – budowa i rozbudowa infrastruktury służącej ochronie środowiska.</li> <li>- Wspieranie zalesiania gruntów nieprzydatnych rolniczo.</li> <li>- Utrzymanie ładu, porządku i estetyki terenu gminy,</li> </ul>	3

	<p>w szczególności miejsc cennych dla rekreacji i turystyki.</p> <ul style="list-style-type: none"> <li>- Poprawa stanu czystości wód otwartych.</li> <li>- Rozbudowa bazy sportowo – turystycznej przyjaznej dla środowiska.</li> <li>- Wyższy stopień wykorzystania paliw ekologicznych do ogrzewania obiektów publicznych i prywatnych.</li> <li>- Ograniczanie zanieczyszczenia powietrza atmosferycznego na obszarze gminy związanego z emisją z systemów grzewczych.</li> <li>- Wykorzystywanie nowoczesnych rozwiązań i technologii do porządkowania gospodarki odpadami.</li> <li>- Wpływanie na wzrost świadomości ekologicznej mieszkańców i turystów poprzez różne formy edukacyjne i propagandowe.</li> <li>- Ograniczenie do minimum niekorzystnych zachowań godzących w środowisko przyrodnicze np. wypalanie traw, słomy, spalanie śmieci.</li> <li>- Wspieranie zalesiania gruntów nieprzydatnych rolniczo.</li> <li>- Racjonalna gospodarka kruszywami, ograniczenie dewastacji rzek i potoków.</li> <li>- Wspieranie inicjatyw, osób, podmiotów i organizacji działających na rzecz ochrony środowiska.</li> <li>- Racjonalne kierowanie ruchem turystycznym zmierzające do maksymalnego ograniczenia zagrożeń stąd wynikających dla środowiska.</li> <li>- Uporządkowana zabudowa rekreacyjna, nie powodująca zagrożeń w terenach o szczególnie cennych walorach przyrodniczych.</li> </ul>	
Razem		7

Ocena maksymalna 9, uzyskana ocena 7, oznacza to wysoki stopień zgodności celów.

Strategia Rozwoju Województwa Podkarpackiego	Zadania Planu Rozwoju Lokalnego Gminy Lesko	Ocena zgodności
Priorytet		
<i>Zbudowanie systemu gwarantującego wzrost kapitału ludzkiego województwa, zgodnie ze współczesnymi trendami rozwoju cywilizacji</i>		
Cele strategiczne		
Zwiększenie potencjału wysoko kwalifikowanych kadr	<ul style="list-style-type: none"> <li>- Wspieranie instytucji i organizacji realizujących działania na rzecz osób bezrobotnych; rozwój poradnictwa zawodowego i szkoleń.</li> <li>- Wspieranie firm tworzących nowe, stałe miejsca pracy ze szczególną preferencją dla lokalnej młodzieży.</li> <li>- Wspieranie rozwoju małych i średnich przedsiębiorstw.</li> <li>- Tworzenie i promowanie oferty inwestycyjnej gminy, pozyskiwanie inwestorów.</li> <li>- Rozwój informatyzacji w gminie.</li> </ul>	2
Wzrost mobilności społecznej i zawodowej mieszkańców	<ul style="list-style-type: none"> <li>- Stworzenie nowoczesnej oferty dydaktycznej, w tym zajęć pozalekcyjnych w zakresie aktywizacji zawodowej, sportu, ochrony środowiska.</li> <li>- Wspieranie instytucji i organizacji realizujących działania na rzecz osób bezrobotnych, rozwój poradnictwa zawodowego i szkoleń.</li> </ul>	1
Razem		3

Ocena maksymalna 6, uzyskana ocena 3, oznacza to **średni stopień zgodności** celów.

Strategia Rozwoju Województwa Podkarpackiego	Zadania Planu Rozwoju Lokalnego Gminy Lesko	Ocena zgodności
Priorytet		
<i>Modernizacja podstawowego układu komunikacyjnego województwa oraz rozwój infrastruktury technicznej</i>		
Cele strategiczne		
Zwiększenie dostępności komunikacyjnej regionu jako czynnik wzmocnienia atrakcyjności inwestycyjnej i turystycznej	<ul style="list-style-type: none"> <li>- Poprawa standardu technicznego i stanu utrzymania dróg oraz rozbudowa lokalnej sieci komunikacyjnej.</li> <li>- Budowa mieszkań komunalnych, w tym socjalnych.</li> <li>- Poprawa stanu technicznego mostów, chodników, oświetlenia oraz organizacji ruchu na drogach.</li> <li>- Rozbudowa istniejących i budowa nowych parkingów.</li> <li>- Budowa obwodnicy dla miasta w celu ograniczenia hałasu, wibracji i emisji substancji szkodliwych powstających w związku z nasilającym się natężeniem komunikacji kołowej.</li> </ul>	3
Rozwój i modernizacja infrastruktury technicznej	<ul style="list-style-type: none"> <li>- Rozbudowa systemów kanalizacji i oczyszczania ścieków.</li> <li>- Stymulowanie rozwoju budownictwa wielorodzinnego.</li> <li>- Zagospodarowanie (uzbrajanie) terenów inwestycyjnych.</li> <li>- Poprawa poziomu zwodociągowania gminy.</li> <li>- Systematyczna likwidacja barier architektonicznych dla osób starszych i niepełnosprawnych.</li> <li>- Stymulowanie rozwoju sieci teleinformatycznych.</li> </ul>	3
Razem		6

Ocena maksymalna 6, uzyskana ocena 6, oznacza to wysoki stopień zgodności celów.

Zadania oraz przedsięwzięcia operacyjne zawarte w Planie Rozwoju Lokalnego Gminy Lesko wpisują się w działania zaplanowane w Strategii Rozwoju Województwa Podkarpackiego i realizowane w województwie na różnych poziomach.

## 5. Odniesienie do Planu Rozwoju Lokalnego Powiatu Leskiego i ocena zgodności

W Planie Rozwoju Lokalnego Powiatu Leskiego zostały sformułowane następujące zadania związane z rozwojem powiatu:

Zadania	
Poprawa i rozwój infrastruktury technicznej	Poprawa i rozwój infrastruktury społecznej
A. System transportu i komunikacji	
B. System uzbrojenia terenu	

W odniesieniu do każdego z zadań głównych zostały sformułowane przedsięwzięcia inwestycyjne.

## Ocena zgodności wybranych zadań

Zadania Planu Rozwoju Lokalnego Powiatu Leskiego	Zadania Planu Rozwoju Lokalnego Gminy Lesko	Ocena zgodności
1. Poprawa i rozwój infrastruktury technicznej		
A. System transportu i komunikacji	- Poprawa standardu technicznego i stanu utrzymania dróg oraz rozbudowa lokalnej sieci komunikacyjnej.	3

	<ul style="list-style-type: none"> <li>- Poprawa stanu technicznego mostów, chodników, oświetlenia oraz organizacji ruchu na drogach.</li> <li>- Rozbudowa istniejących i budowa nowych parkingów.</li> <li>- Budowa obwodnicy dla miasta w celu ograniczenia hałasu, wibracji i emisji substancji szkodliwych powstających w związku z nasilającym się natężeniem komunikacji kołowej.</li> </ul>	
B. System uzbrojenia terenu	<ul style="list-style-type: none"> <li>- Aktywne poszukiwanie inwestorów, którzy zagospodarują wolne tereny inwestycyjne.</li> <li>- Rozbudowa systemów kanalizacji i oczyszczania ścieków.</li> <li>- Zagospodarowanie terenów rekreacyjno – sportowych nad Sanem.</li> <li>- Wyznaczanie i uzbrajanie terenów pod rozwój turystyki.</li> <li>- Rozwijanie/rozbudowa infrastruktury sportowo – rekreacyjnej i turystycznej.</li> <li>- Zagospodarowanie (uzbrajanie) terenów inwestycyjnych.</li> <li>- Poprawa poziomu zwodociągowania gminy.</li> <li>- Poprawa stanu technicznego bazy kulturalnej.</li> <li>- Systematyczna likwidacja barier architektonicznych dla osób starszych i niepełnosprawnych.</li> <li>- Stymulowanie rozwoju sieci teleinformatycznych.</li> <li>- Utrzymanie obiektów dziedzictwa kulturowego w dobrym stanie technicznym i przygotowanie do pełniejszego eksponowania turystom.</li> <li>- Uporządkowana gospodarka odpadami stałymi i ściekami – budowa i rozbudowa infrastruktury służącej ochronie środowiska.</li> <li>- Rozbudowa bazy sportowo – turystycznej przyjaznej dla środowiska.</li> </ul>	3
2. Poprawa i rozwój infrastruktury społecznej	<ul style="list-style-type: none"> <li>- Tworzenie warunków do podejmowania i prowadzenia działalności gospodarczej.</li> <li>- Wspieranie instytucji i organizacji realizujących działania</li> </ul>	3



	<p>na rzecz osób bezrobotnych, rozwój poradnictwa zawodowego i szkoleń.</p> <ul style="list-style-type: none"> <li>- Zwiększenie dostępności opieki medycznej i usług rehabilitacyjnych.</li> <li>- Stworzenie nowoczesnej oferty dydaktycznej, w tym zajęć pozalekcyjnych w zakresie aktywizacji zawodowej, sportu, ochrony środowiska.</li> <li>- Rozwój bazy szkolnej i wyposażenie bazy edukacyjnej szkół w nowoczesny sprzęt dydaktyczny.</li> <li>- Rozwój bazy służącej rekreacji, uprawianiu sportu masowego i działalności kulturalnej.</li> <li>- Zwiększenie i poprawa dostępności informacji dla mieszkańców z wykorzystaniem nowoczesnych technologii teleinformatycznych.</li> </ul>	
Razem		9

Ocena maksymalna 9, uzyskana ocena 9, oznacza to bardzo wysoki stopień zgodności zadań.

Zadania oraz przedsięwzięcia operacyjne zawarte w Planie Rozwoju Lokalnego Gminy Lesko wpisują się w działania zaplanowane w Planie Rozwoju Lokalnego Powiatu Leskiego i realizowane w Powiecie na różnych poziomach.

## VII. WYBRANE WSKAŹNIKI PRODUKTU - OSIĄGNIĘĆ PLANU ROZWOJU LOKALNEGO w okresie 2004 - 2006

Realizacja Planu Rozwoju Lokalnego będzie poddawana sprawdzeniu na poszczególnych etapach, na koniec każdego okresu programowania (2004 – 2006, 2007 – 2013) oraz na koniec okresu objętego niniejszym Planem. Kontrolę podlegać będzie stopień realizacji poszczególnych celów, monitorowanie postępu wdrażania zaplanowanych działań, ich zgodności z harmonogramem, sposób finansowania oraz rezultaty.

W wyniku wdrożenia działań zaplanowanych w Planie Rozwoju Lokalnego na lata 2004 – 2006 przewiduje się osiągnięcie następujących wskaźników ogólnych:

- wzrost ilości terenów wyposażonych w infrastrukturę techniczną,
- wzrost poziomu skanalizowania i zwodociągowania gminy,
- zwiększenie długości dróg o nawierzchni ulepszonej i wyposażonych w infrastrukturę zwiększającą poziom bezpieczeństwa (chodniki, oświetlenie),
- zwiększenie ilości obiektów turystycznych i sportowo-rekreacyjnych,
- poprawa dostępności i jakości obiektów sportowych,
- poprawa stanu środowiska przyrodniczego poprzez usprawnienie systemu zagospodarowania odpadów komunalnych,
- poprawa stanu technicznego obiektów dziedzictwa kulturowego i bazy kulturalno - oświatowej.

Ponadto na koniec okresu programowania 2007 – 2013 przewiduje się również:

- dalsze zwiększenie powierzchni terenów wyposażonych w infrastrukturę techniczną,
- polepszenie stanu infrastruktury technicznej,
- dalsze polepszenie stanu dróg i infrastruktury drogowej,
- dalsza poprawa stanu technicznego obiektów dziedzictwa kulturowego i bazy kulturalno - oświatowej,
- dalsze zwiększenie ilości obiektów rekreacyjnych i turystycznych,
- poprawę dostępności i jakości obiektów sportowych.

Ponadto każde działanie będzie podlegać kontroli i ocenie. Stopień realizacji poszczególnych działań zostanie określony przy pomocy wskaźników produktu, rezultatu i oddziaływania. W poniższej tabeli zestawiono wybrane wskaźniki produktu dla różnych zadań oraz sposób ich pomiaru. Wskaźniki te są istotnym elementem oceny wniosków składanych o dofinansowanie w ramach Zintegrowanego Programu Operacyjnego Rozwoju Regionalnego (ZPORR).

Lp.	Definicja wskaźnika	Jednostki	Poziom/wartość wskaźnika
1.	Długość zmodernizowanych dróg gminnych	km	4,616
2.	Długość zmodernizowanych/wybudowanych utwardzonych poboczy	km	6,192
3.	Liczba miejsc parkingowych dla turystów	szt.	166
4.	Długość zmodernizowanych chodników dla pieszych	km	4,853
5.	Długość wybudowanych chodników dla pieszych	km	2,9
6.	Długość oświetlonych ciągów drogowych	km	1,6
7.	Liczba wybudowanych punktów oświetleniowych	szt.	40
8.	Długość wybudowanej sieci kanalizacji sanitarnej	km	99,5
9.	Liczba wybudowanych przepompowni ścieków	szt.	47
10.	Długość wybudowanej sieci wodociągowej	km	30,1
11.	Długość zmodernizowanej sieci wodociągowej	km	9,1
12.	Powierzchnia wybudowanych obiektów sportowych	m <sup>2</sup>	4794,3
13.	Liczba zmodernizowanych szkół	szt.	1
14.	Powierzchnia zmodernizowanych szkół	m <sup>2</sup>	2286
15.	Powierzchnia zmodernizowanej infrastruktury turystycznej	m <sup>2</sup>	3020
16.	Powierzchnia zmodernizowanej/ wybudowanej bazy kulturowej	m <sup>2</sup>	1925,9
17.	Liczba zmodernizowanych obiektów bazy kulturowej	szt.	5
18.	Liczba wybudowanych obiektów bazy kulturowej	szt.	1
19.	Powierzchnia odrestaurowanych obiektów dziedzictwa kulturowego	m <sup>2</sup> dm <sup>2</sup>	20 700
20.	Liczba odrestaurowanych obiektów dziedzictwa kulturowego	szt.	1
21.	Powierzchnia zrewitalizowanych obiektów architektury miejskiej	m <sup>2</sup>	1400
22.	Liczba nowych miejsc noclegowych	szt.	46
23.	Liczba nowych obiektów infrastruktury rekreacyjnej/sportowej/aktywnego wypoczynku	szt.	11

Pozostałe wskaźniki rezultatów i oddziaływania poszczególnych projektów zostaną oszacowane podczas prac nad przygotowaniem wniosków i załączników (m.in. studiów wykonalności). Poniżej zamieszczono wybrane dla poszczególnych Działań ZPORR, w które wpisują się projekty zaplanowane do realizacji niniejszym Planie.

Typ wskaźnika	Nazwa wskaźnika	Jednostka miary
Rezultat	Średni czas przejazdu między dwoma punktami sieci	minuty
Rezultat	Natężenie ruchu na drodze	pojazdy/h
Rezultat	Liczba osób korzystających z sieci wodociągowej	osoby
Rezultat	Długość sieci wodociągowej na terenie gminy	km
Rezultat	Powierzchnia terenów inwestycyjnych z dostępem do sieci wodociągowej	ha
Rezultat	Liczba osób korzystających z sieci kanalizacji sanitarnej	osoby
Rezultat	Długość sieci kanalizacji sanitarnej na terenie gminy	km
Rezultat	Powierzchnia terenów inwestycyjnych z dostępem do sieci kanalizacji sanitarnej	ha
Rezultat	Powierzchnia terenów inwestycyjnych objęta działaniem stacji uzdatniania wody	ha
Rezultat	Poziom wskaźników fizykochemicznych uzdatnionej wody	mg/dm <sup>3</sup>
Rezultat	Stosunek ilości budynków podłączonych do wodociągu do wszystkich budynków w gminie	%
Rezultat	Liczba nowych ofert programowych w zakresie kultury i turystyki	szt.
Rezultat	Liczba nowych miejsc pracy powstała w wyniku realizacji projektów turystycznych i kulturalnych	szt.
Rezultat	Liczba osób korzystających z nowej lokalnej bazy kulturalnej i turystycznej	osoby
Rezultat	Liczba nowych przedsiębiorstw na obszarze zdefiniowanym przez beneficjenta	szt.
Oddziaływanie	Nakłady na bieżące utrzymanie (naprawy nawierzchni) drogi	tys. PLN
Oddziaływanie	Liczba pojazdów korzystających z drogi (w okresie 1 roku)	szt.
Oddziaływanie	Liczba wypadków drogowych (w okresie 1 roku)	szt.
Oddziaływanie	Zanieczyszczenie na obszarze oddziaływania inwestycji (w okresie 1 roku)	%
Oddziaływanie	Natężenie hałasu na obszarze oddziaływania inwestycji (w okresie 1 roku)	%
Oddziaływanie	Cena gruntów inwestycyjnych, które stały się lepiej dostępne (w okresie 2 lat)	tys. PLN/ha
Oddziaływanie	Liczba nowych miejsc pracy (w okresie 2 lat)	szt.
Oddziaływanie	Liczba nowych przedsiębiorstw (w okresie 2 lat)	szt.
Oddziaływanie	Liczba turystów na obszarze oddziaływania inwestycji (w okresie 1 roku)	osoby
Oddziaływanie	Ilość wody konsumowanej (w okresie 1 roku)	m <sup>3</sup> /doba
Oddziaływanie	Ilość ścieków odprowadzonych i oczyszczonych (w okresie 1 roku)	m <sup>3</sup> /doba
Oddziaływanie	Klasa czystości wód (rzek i jezior) leżących wskazanych przez beneficjenta (w okresie 1 roku)	klasa
Oddziaływanie	Liczba korzystających z nowych ofert programowych w zakresie kultury i turystyki	osoby
Oddziaływanie	Stałe miejsca pracy w obszarze kultury i turystyki	szt.
Oddziaływanie	Wielkość migracji w gminie	saldo

## VIII. PLAN FINANSOWY NA LATA 2004 – 2006

*Plan w PLN*

<b>Źródła finansowania planu rozwoju lokalnego</b>	<b>RAZEM w latach 2004 – 2006</b>	<b>2004</b>	<b>2005</b>	<b>2006</b>
Budżet gminy	<b>8 357 048,05</b>	700 000,00	2 803 190,49	4 853 857,56
Budżet państwa	<b>4 856 907,60</b>	590 000,00	1 212 300,00	3 054 607,60
Środki prywatne	<b>0,00</b>	0,00	0,00	0,00
Środki UE	<b>36 919 521,62</b>	1 000 000,00	11 873 422,74	24 046 098,88
Inne	<b>0,00</b>	0,00	0,00	0,00
<i>RAZEM</i>	<b>50 133 477,26</b>	<b>2 290 000,00</b>	<b>15 888 913,23</b>	<b>31 954 564,03</b>

## IX. SYSTEM WDRAŻANIA, SPOSOBY MONITOROWANIA, OCENY I KOMUNIKACJI SPOŁECZNEJ

### 1. System wdrażania Planu

Podmioty realizacji planu:

- Rada Miejska i Burmistrz Miasta i Gminy,
- Koordynator ds. Rozwoju Lokalnego,
- Zespół Zadaniowy ds. Rozwoju Lokalnego,
- Komisja ds. Rozwoju Lokalnego.

W procesie realizacji planu będą wykorzystywane następujące trzy grupy instrumentów:

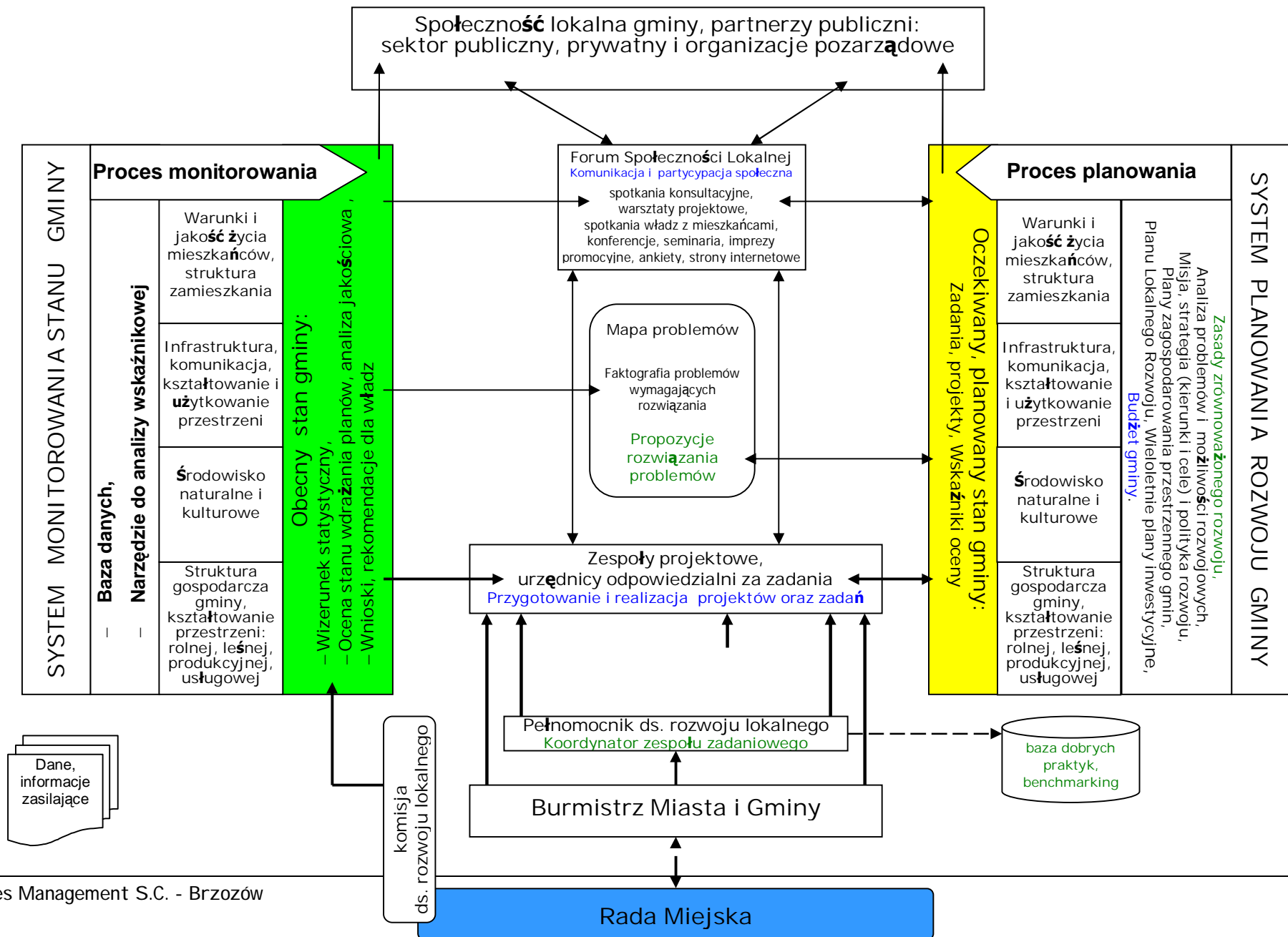
- prawno-administracyjne, ekonomiczne i rynkowe, w tym finansowe oraz z zakresu organizacji, zarządzania i marketingu;
- informacyjno-edukacyjne, w tym monitoringu realizacji;
- system aktualizacji.

Wybrane instrumenty realizacji

Instrumenty prawno - administracyjne:

Najważniejszym narzędziem realizacji planu jest budżet gminy. Stopniowe tworzenie budżetu zadaniowego powinno usprawnić zarządzanie środkami publicznymi, oraz stworzyć czytelny obraz operacji finansowych przeprowadzanych przez Radę Miejską. Dynamika wdrażania Planu ma swoje odzwierciedlenie w kolejnych budżetach. Zadania wynikające z Planu realizowane ze środków budżetowych można stosunkowo łatwo zidentyfikować.

# System wdrażania Planu Rozwoju Lokalnego



Kolejnym instrumentem jest opracowane „Studium Uwarunkowań i Kierunków Zagospodarowania Przestrzennego Gminy Lesko” dokument szczególnie istotny podczas monitorowania stanu lokalnych zasobów oraz wynikające z niego plany miejscowe, za pomocą, których można kreować oczekiwany wizerunek całej gminy, lokować przedsięwzięcia według ustalonego porządku.

Lokalne prawo dotyczące wielkości opłat i naliczanych podatków lokalnych stanowi w pewnym zakresie Rada Miejska. Można, więc kreować politykę dotyczącą dochodów własnych w gminie uwzględniając równocześnie wielkość dochodów mieszkańców oraz ambitne zadania zawarte w Planie.

Instrumenty ekonomiczne i rynkowe:

Tworzenie dobrego klimatu dla rozwoju przedsiębiorczości, wyzwalanie lokalnych inicjatyw gospodarczych jest instrumentem, który usatysfakcjonuje mieszkańców pod względem rynkowym jak i ekonomicznym oraz przysporzy budżetowi kolejnych podatników.

Instrumenty finansowe:

Stosowanie tak zwanego „montażu finansowego” przy dużych inwestycjach to znaczy kumulacji środków pochodzących z różnych źródeł na realizację kolejnych zadań wynikających z planu. Stopniowe przechodzenie od konstruowania budżetu według dotychczasowych reguł do tworzenia budżetu zadaniowego. Premiowanie nowatorskich rozwiązań na stanowiskach pracy usprawniających funkcjonowanie Urzędu Miasta i Gminy: obsługę mieszkańców bądź wdrażanie planu.

Instrumenty marketingowe:

Stworzenie odpowiedniego systemu marketingu Gminy jako całości, (osiągnięcia samorządu, lokalnych przedsiębiorców, organizacji społecznych, mieszkańców i zasobów) ułatwi prowadzenie promocji wewnętrznej - skierowanej do mieszkańców gminy oraz zewnętrznej. Stworzony system marketingowy przede wszystkim odpowie na pytania:

- kto?
- jakimi kanałami?
- z czym?
- do kogo?
- i za jakie pieniądze trafia z promocją?

2. Sposoby monitorowania, oceny planu rozwoju lokalnego

#### a) Rodzaje monitoringu i wskaźniki monitoringu

Monitoring wspomaga proces zarządzania i dostarcza informacji o postępie realizacji i efektywności wdrażania zadań wynikających z Planu - począwszy od pojedynczego projektu, poprzez działanie i priorytet, a skończywszy na osiągniętych celach. W zależności od charakteru dostarczanych danych, monitoring dzielimy na rzeczowy i finansowy.



## Monitoring rzeczowy

Monitoring rzeczowy dostarcza danych obrazujących postęp we wdrażaniu Planu oraz umożliwiających ocenę jego wykonania w odniesieniu do celów ustalonych w Strategii i powielonych w Planie.

Dane skwantyfikowane, obrazujące postęp we wdrażaniu oraz rezultaty tych działań zostały podzielone na trzy kategorie:

- Wskaźniki produktu  
Odnoszą się one do rzeczowych efektów działalności. Liczone są w jednostkach materialnych, np. długość nowo budowanych dróg; liczba budynków poddanych renowacji; ilość firm, które otrzymały pomoc, itp.
- Wskaźniki rezultatu  
Odpowiadają one bezpośrednim i natychmiastowym efektem wynikającym z wdrożenia Planu. Takie mierniki mogą przybierać formę wskaźników materialnych (skrócenie czasu podróży, liczba mieszkańców objętych selektywną zbiórką odpadów, liczba wypadków drogowych, itp.) lub finansowych (zwiększenie sprzedaży eksportowej firm objętych danym działaniem, zmniejszenie nakładów na bieżące remonty nawierzchni, itp.).
- Wskaźniki oddziaływania  
Obrazują one konsekwencje Planu wykraczające poza natychmiastowe efekty dla bezpośrednich beneficjentów. Oddziaływanie może odnosić się do efektów związanych bezpośrednio z podjętym działaniem, chociaż pojawiających się po pewnym czasie (oddziaływanie bezpośrednie), jak i do efektów długookresowych, oddziałujących na szerszą populację i pośrednio tylko wynikających ze zrealizowanego działania (oddziaływanie pośrednie).  
Przykładowe wskaźniki oddziaływania to liczba innowacji wprowadzonych przez wsparte firmy w czasie 18 miesięcy po zakończeniu projektu (oddziaływanie bezpośrednie), czy wskaźnik zatrudnienia 24 miesiące od zakończenia realizacji programu (oddziaływanie pośrednie).

Każdy projekt na etapie przygotowania studium wykonalności będzie zwymiarowany powyższymi wskaźnikami. Najważniejsze z nich w odniesieniu do projektów zaplanowanych w niniejszym Planie przedstawiono w punkcie „VI. Oczekiwane wskaźniki osiągnięć planu”.

## Monitoring finansowy

Monitoring finansowy dostarcza danych dotyczących finansowych aspektów realizacji Planu, będących podstawą do oceny sprawności wydatkowania przeznaczonych na niego środków. Burmistrz Gminy prowadzi ciągły monitoring finansowy podjętych zadań, sporządza raporty, które prezentuje Radzie Miejskiej podczas kolejnych planowych Sesji Rady (wydatki poniesione w okresie objętym raportem, wydatki poniesione od początku realizacji zadania, stopień realizacji zadania w %).

### b) Sposoby oceny planu rozwoju lokalnego

Ocena planu prowadzona będzie na podstawie składanych raportów z prowadzonego monitoringu rzeczowego i finansowego, opisu rozbieżności, jeśli takie powstaną pomiędzy planem a wdrożeniem zadania oraz analizą przyczyn i skutków rozbieżności. Dodatkowo

raporty zawierać będą informacje nt. postępu realizacji planu finansowego w okresie sprawozdawczym oraz prognozę w tym zakresie na rok następny.

Miernikami w prowadzonej ocenie będą wskaźniki np. nakład finansowy na 1 km drogi, ilość przyłączy wodociągowych w stosunku do ilości posesji w gminie. Ocena dokonana będzie w sprawozdaniu rocznym, które Burmistrz Gminy składa Radzie podczas sesji, na której udzielane jest absolutorium za działania w roku poprzednim. Ocena szczegółowa zadań Wynikających z Planu nastąpi po zakończeniu i rozliczeniu inwestycji.

### c) System aktualizacji planu

System aktualizacji Planu zakłada procedurę decyzyjną na poziomie Rady Miejskiej oraz konsultację społeczną zmian najważniejszych z punktu widzenia rozwoju społeczno-gospodarczego.

Proces monitorowania, oceny i wykorzystania wyników



### 3. Komunikacja społeczna planu rozwoju lokalnego

Społeczność lokalna Gminy Lesko na zaproszenie władz samorządowych uczestniczyła w pracach nad niniejszym planem. Jak wynika z doświadczeń innych jednostek samorządu zazwyczaj uczestnicy prac nad planami lokalnymi w swoich środowiskach stają się rzecznikami proponowanych w tych planach rozwiązań.

O przyjętym do realizacji Planie Rozwoju Lokalnego Gminy Lesko przez Radę Miejską będą mieszkańcy szczegółowo poinformowani, jak również o rozpoczynanych zadaniach ich przebiegu i zakończeniu. Informacje będą upowszechniane za pośrednictwem prasy regionalnej i lokalnej oraz zwyczajowo na tablicy ogłoszeń Urzędu Miasta i Gminy oraz bezpośrednio przez władze gminy na różnego typu zebraniach z mieszkańcami.

#### a. Cele komunikacji społecznej:

- zwiększenie udziału społeczności w działaniach na rzecz rozwoju Gminy i poprawy warunków życia mieszkańców,
- zwiększenie poczucia tożsamości mieszkańców z Gminą,
- zbieranie opinii i wniosków niezbędnych przy podejmowaniu decyzji przez władze Gminy,
- wysoki poziom zaufania mieszkańców do działań podejmowanych przez władze Gminy.

#### b. Formy komunikacji społecznej:

- spotkania konsultacyjne,
- warsztaty projektowe,
- Forum Społeczności Lokalnej,
- spotkania władz z mieszkańcami,
- konferencje,
- seminaria,
- imprezy promocyjne,
- ankiety,
- strona internetowa.

#### 4. Sposoby inicjowania współpracy pomiędzy sektorem publicznym, prywatnym i organizacjami pozarządowymi

Podstawą prawną do współpracy samorządu Gminy Lesko z organizacjami pozarządowymi jest art. 5 ust. 3 ustawy z dnia 24 kwietnia 2003 r. o działalności pożytku publicznego i wolontariacie (Dz. U. Nr 96, poz. 873).

Zasadniczą rolę, jaką będą pełnić we wdrażaniu Planu organizacje i podmioty to wyrażanie opinii na temat podejmowanych i prowadzonych zadań inwestycyjnych. Istnieje także możliwość bezpośredniej realizacji zadań po spełnieniu warunków określonych w ustawie Prawo Zamówień Publicznych. Współpraca z podmiotami i organizacjami we wdrażaniu Planu obejmować będzie zadania o zasięgu lokalnym i opierać się będzie na zasadach pomocniczości, suwerenności stron, partnerstwa, efektywności, uczciwej konkurencji oraz jakości. W gminie podjęte zostaną prace nad możliwością tworzenia spółek partnerskich publiczno – prywatnych do realizacji zadań własnych gminy. Obszarem możliwym do współpracy może być np. tworzenie warunków i obsługa ruchu rekreacyjno – turystycznego na terenie gminy, dbałość o dziedzictwo kultury.

# Załączniki

## Załącznik nr 1 Definicje pojęć

## 1. Definicje przyjęte przy opracowaniu planu

Organ uchwałodawczy	Rada Miejska
Organ wykonawczy	Burmistrz Miasta i Gminy
Polityka	Zestaw spójnych zasad ustalających wytyczne dla decyzji wewnątrz różnych obszarów związanych z zarządzaniem rozwojem Gminy, gdzie logicznym i naturalnym jest to, że decyzje podejmowane w różnym czasie i w różnych działach mają wspólny cel.
Program	W dokumencie planu: kompleks zadań inwestycyjnych lub innych powiązanych ze sobą, planowanych działań, przedsięwzięć (projektów) o charakterze operacyjnym, służących osiągnięciu celów planu rozwoju lokalnego.
Projekt	Rozumiany jest jako przedsięwzięcie składające się z szeregu wzajemnie powiązanych czynności, które zdarza się raz, jest ograniczone w czasie (ma konkretny początek i koniec) i daje określony wynik (np. nową organizację, nowy produkt itp.).
Problem	Nieakceptowany stan, typ zagadnienia, w którym to co rzeczywiście się dzieje różni się od tego co powinno się dziać. Nie wiadomo dlaczego tak jest, a poznanie tej przyczyny jest konieczne.
Rewitalizacja	To pojęcie odnoszące się do kompleksowych akcji podejmowanych w obszarach zabytkowych, o historycznym znaczeniu, wiążących działania remontowe, modernizacyjne lub rewaloryzacyjne z działaniem zmierzającym do ożywienia społeczno - gospodarczego
Rezultat projektu	Końcowy wynik pracy związany z wykonaniem zadań przewidzianych w projekcie. Wypracowanie wszystkich rezultatów warunkuje osiągnięcie celów projektu.
Wskaźniki	Konkretne mierniki zachowania lub wyników działania w dziedzinie jakości, ilości, terminowości lub kosztu.
Zarządzanie projektem (Project Management)	Profesjonalne przygotowanie i przeprowadzenie przedsięwzięcia zapewniające osiągnięcie zamierzonych rezultatów końcowych.

## 2. Wybrane definicje przyjęte w funduszach strukturalnych

Audyt <i>Audit</i>	Ogół działań, poprzez które uzyskuje się niezależną ocenę funkcjonowania instytucji, legalności, gospodarności, celowości, rzetelności; audyt jest zazwyczaj wykonywany przez odrębną komórkę, podporządkowaną bezpośrednio kierownikowi instytucji lub przez firmę zewnętrzną.
Beneficjent końcowy <i>Final beneficiary</i>	Instytucje oraz firmy publiczne i prywatne odpowiedzialne za zlecenie operacji. W przypadku programów pomocy (stosownie do art. 87 Traktatu i w przypadku pomocy przyznanej przez instytucje wyznaczone przez państwa członkowskie) beneficjentami końcowymi są instytucje, które przyznają pomoc. Występują dwa rodzaje beneficjentów końcowych: instytucje wdrażające i ostateczni odbiorcy pomocy.
Cel operacyjny <i>Operational objective</i>	Precyzyjnie oszacowany cel w konkretnym obszarze działań, który służy osiągnięciu celu szczegółowego. Cele te są przedstawiane w przeliczeniu na produkt (np. dostarczenie szkoleń dla długotrwale bezrobotnych).
Cel strategiczny <i>Strategic goal</i>	Cel określony w szerszej perspektywie sektorowej, regionalnej lub krajowej, do której ma się przyczynić realizacja projektu. Cele strategiczne są przedstawione w przeliczeniu na oddziaływanie (np. spadek stopy bezrobocia w grupie długotrwale bezrobotnych).
Cele <i>Objectives</i>	Określenie w fazie wstępnej przygotowania projektu, planowanych efektów, jakie ma przynieść dane działanie o charakterze publicznym.
Działanie <i>Measure</i>	Grupa projektów realizujących ten sam cel. Działanie stanowi etap pośredni między priorytetem a projektem.



Europejski Fundusz Rozwoju Regionalnego (EFRR) <i>European Regional Development Fund (ERDF)</i>	Fundusz wchodzący w skład Funduszy Strukturalnych, którego zadaniem jest zmniejszanie dysproporcji w poziomie rozwoju regionów należących do Unii. EFRR współfinansuje realizację Celów 1 i 2 Polityki Strukturalnej UE. W szczególności fundusz ten udziela wsparcia inwestycjom produkcyjnym, rozwojowi infrastruktury, lokalnym inicjatywom rozwojowym oraz małym i średnim przedsiębiorstwom.
Europejski Fundusz Społeczny (EFS) <i>European Social Fund (ESF)</i>	Jeden z Funduszy Strukturalnych, który współfinansuje realizację Celu 3 na całym obszarze Unii Europejskiej, wspiera również Cele 1 i 2. Ze środków funduszu finansowane są głównie szkolenia zawodowe i rozwój zatrudnienia.
Fundusze Strukturalne <i>Structural Funds</i>	Zasób finansowy UE umożliwiający pomoc w restrukturyzacji i modernizacji gospodarki krajów członkowskich drogą interwencji w kluczowych sektorach i regionach (poprawa struktury). Na fundusze strukturalne składają się: Europejski Fundusz Rozwoju Regionalnego (EFRR), Europejski Fundusz Społeczny (EFS), Europejski Fundusz Orientacji i Gwarancji Rolnej (EFOiGR) oraz Finansowy Instrument Wspierania Rybołówstwa (FIWR).
Institucja wdrażająca <i>Implementing institution</i>	Jednostka publiczna odpowiedzialna za zlecenie końcowemu odbiorcy (w drodze przetargu lub konkursu) realizacji projektu inwestycyjnego lub wykonania usługi.
Institucja zarządzająca <i>Managing authority</i>	Institucja lub organ publiczny, wyznaczony przez państwo członkowskie na poziomie krajowym, regionalnym lub lokalnym, lub też państwo członkowskie, o ile sam sprawuje funkcje zarządzania pomocą, odpowiedzialna za sterowanie i nadzorowanie procesu realizacji określonego dokumentu.
Koszty kwalifikowalne <i>Eligible costs</i>	Koszty, których poniesienie jest merytorycznie uzasadnione lub zwłaszcza koszty, które spełniają kryteria zasadności wyznaczone przez instytucję zarządzającą.
Kryteria wyboru projektów <i>Project selection criteria</i>	Określony zestaw wymogów formalnych i merytorycznych, zawartych w programie uzupełniającym, które muszą spełnić projekty, aby uzyskać dofinansowanie ze środków pomocowych. W przypadku Funduszy Strukturalnych kryteria wyboru projektów formułowane są przez instytucję zarządzającą, a następnie aprobowane przez Komitet Monitorujący.

Kwalifikowalność kosztów <i>Eligibility (of cost)</i>	Spełnienie przez koszty działań lub operacji określonych warunków, do których należą: (1) zgodność z wymogami Funduszu, z którego miałyby pochodzić pomoc; (2) spójność planowanych działań lub operacji z zatwierdzonym programem operacyjnym.
Kwantyfikacja <i>Quantification</i>	Przedstawianie efektów realizacji programów finansowanych z Funduszy Strukturalnych na poziomie produktu, rezultatu oraz oddziaływania.
Monitorowanie <i>Monitoring</i>	Proces systematycznego zbierania i analizowania wiarygodnych informacji finansowych i statystycznych dotyczących wdrażania projektów, którego celem jest zapewnienie zgodności realizacji projektów i programu z wcześniej zatwierdzonymi założeniami realizacji.
Okres programowania <i>Programming period</i>	Okres obowiązywania dokumentów programowych, stanowiących podstawę ubiegania się o pomoc ze strony Komisji Europejskiej. Obecny okres programowania to lata 2000-2006.
Ostateczny beneficjent <i>Ultimate beneficiary</i>	Osoba, instytucja lub środowisko (grupa społeczna) bezpośrednio korzystająca z wdrażanej pomocy.
Ostateczny odbiorca <i>Ultimate recipient</i>	Jednostka publiczna lub prywatna przedkładająca wnioski na realizację projektów współfinansowanych z Funduszy Strukturalnych.
Partnerstwo <i>Partnership</i>	Włączenie w proces podejmowania decyzji i ich realizację odpowiednich szczebli władz wspólnotowych i krajowych, jak również instytucji i środowisk regionalnych oraz lokalnych najlepiej znających potrzeby i możliwości swego regionu.
Program operacyjny <i>Operational programme</i>	Dokument przyjęty przez Komisję, służący wdrażaniu PWW (Podstawy Wsparcia Wspólnoty) (CSF) i składający się ze spójnego zestawienia priorytetów, zawierającego działania wieloletnie, które mogą być wdrażane przez jeden lub kilka Funduszy, EIB ( <i>European Investment Bank</i> ).
Projekt (zadanie) <i>Project (task)</i>	Najmniejsza dająca się wydzielić jednostka stanowiąca przedmiot pomocy.
Region <i>Region</i>	Podporządkowana bezpośrednio szczeblowi centralnemu jednostka terytorialna, posiadająca reprezentację polityczną. W Polsce obecnie rolę regionów pełnią województwa.

Rewaloryzacja zabytków	Pojęcie szersze od konserwacji, rewaloryzacja polega przede wszystkim na poprawie wizualnych walorów zabytków, jak np. odnowienie fasad, pojedynczych elementów i detali, wprowadzenie stosownego oświetlenia podkreślającego walory estetyczne. W przypadku obszarów zabytkowych lub zespołu zabytków pojęcie to oznacza także uporządkowanie i harmonizację przestrzeni zabytkowej. W przypadku zabytków archeologicznych waloryzacja może polegać np. na porządkowaniu roślinności na stanowiskach o własnej formie krajobrazowej. Pojęcie waloryzacji może odnosić się także do wzmacniania innych wartości zabytków, np. informacyjnych. Wtedy pojęcie to może odnosić się do stosownego oznakowania zabytków, ustawiania tablic informacyjnych etc.
Rezultaty <i>Results</i>	Bezpośrednie i natychmiastowe efekty zrealizowanego programu lub projektu. Rezultaty dostarczają informacji o zmianach, jakie nastąpiły w wyniku wdrożenia programu lub projektu u beneficjentów pomocy, bezpośrednio po uzyskaniu przez nich wsparcia.
Rozwój zrównoważony <i>Sustainable Development</i>	Rozwój społeczno ekonomiczny, zachowujący cechy trwałości w długim okresie oraz nie działający destrukcyjnie na środowisko, w którym zachodzi.
Wskaźniki <i>Indicators</i>	Miara: celów, jakie mają zostać osiągnięte, zaangażowanych zasobów, uzyskanych produktów, efektów oraz innych zmiennych (np. ekonomicznych, społecznych, dotyczących ochrony środowiska)
Wskaźniki oddziaływania <i>Impact indicators</i>	Wskaźniki odnoszące się do konsekwencji danego programu wykraczających poza natychmiastowe efekty dla bezpośrednich beneficjentów. Oddziaływanie szczegółowe to te efekty, które pojawiają się po pewnym okresie czasu, niemniej jednak są bezpośrednio powiązane z podjętym działaniem. Oddziaływanie globalne obejmuje efekty długookresowe dotyczące szerszej populacji.
Wskaźniki produktu <i>Output indicators</i>	Wskaźniki odnoszące się do działalności. Liczone są w jednostkach materialnych lub monetarnych (np. długość zbudowanej drogi, ilość firm, które uzyskały pomoc itp.).
Wskaźniki rezultatu <i>Result indicators</i>	Wskaźniki odpowiadające bezpośrednim z natychmiastowym efektom wynikającym z programu. Dostarczają one informacji o zmianach np. zachowania, pojemności lub wykonania, dotyczących bezpośrednich beneficjentów. Takie wskaźniki mogą przybierać formę wskaźników materialnych (skrócenie czasu podróży, liczba skutecznie przeszkolonych, liczba wypadków drogowych, itp.) lub finansowych (zwiększenie się środków finansowych sektora prywatnego, zmniejszenie kosztów transportu)

## Załącznik 2

Lista osób - członków Zespołu Zadaniowego -  
uczestników warsztatów diagnostyczno - projektowych

## Załącznik 3

### Formularz ankiety

## Załącznik 4

### Lista osób - członków Komisji

## Załącznik 5

### Formularze oceny rankingowej projektów