



**RADA MIEJSKA  
w L e s k u**

**Uchwała Nr XXIX/245/20  
Rady Miejskiej w Lesku  
z dnia 2 grudnia 2020 r.**

**w sprawie wyznaczenia aglomeracji Lesko**

Na podstawie art. 18 ust. 2 pkt 15 ustawy z dnia 8 marca 1990 r. o samorządzie gminnym (t.j. Dz. U. z 2020 r. poz. 713 z późn. zm.) oraz na podstawie art. 87 ust. 1 i ust. 4 w związku z art. 565 ust. 2 ustawy z dnia 20 lipca 2017 r. Prawo wodne (t.j. Dz. U. z 2020 r. poz. 310 z późn. zm.) po uzgodnieniu z Regionalnym Dyrektorem Ochrony Środowiska w Rzeszowie oraz Dyrektorem Zarządu Zlewni w Przemysłu Państwowe Gospodarstwo Wodne Wody Polskie.

**Rada Miejska w Lesku  
uchwała, co następuje:**

**§ 1**

1. Wyznacza się aglomerację Lesko o równoważnej liczbie mieszkańców 9829 z oczyszczalnią ścieków w miejscowości Lesko w gminie Lesko.
2. W skład aglomeracji wchodzi miejscowości: Lesko, Bezmiechowa Dolna, Bezmiechowa Górna, Glinne, Huzele, Jankowce, Łączki, Łukawica, Manasterzec, Postołów i Weremień.

**§ 2**

Część opisowa aglomeracji stanowi załącznik nr 1.

**§ 3**

Obszar i granice aglomeracji, oznaczone są na mapie stanowiącej załącznik nr 2 do uchwały.

**§ 4**

1. Likwiduje się aglomerację Lesko wyznaczoną Uchwałą Nr VI/111/15 Sejmiku Województwa Podkarpackiego z dnia 30 marca 2015r. w sprawie likwidacji dotychczasowej aglomeracji Lesko oraz wyznaczenia nowej aglomeracji Lesko (Dz. Urz. Woj. Podkarpackiego 2015.1180).
2. Traci moc Uchwała Nr VI/111/15 Sejmiku Województwa Podkarpackiego z dnia 30 marca 2015 r. (Dz. Urz. Woj. Podkarpackiego 2015.1180).

**§ 5**

Wykonanie Uchwały powierza się Burmistrzowi Miasta i Gminy Lesko.

**§ 6**

Uchwała wchodzi w życie po upływie 14 dni od ogłoszenia w Dzienniku Urzędowym Województwa Podkarpackiego.



**VICEPRZEWODNICZĄCA**  
Rady Miejskiej w Lesku  
*mgr Edyta Wojtowicz-Wojdanowska*

Załącznik nr 1 do Uchwały Nr XXIX/245/20

Rady Miejskiej w Lesku

z dnia 2 grudnia 2020r.

## CZĘŚĆ OPISOWA AGLOMERACJI LESKO

### 1. Podstawa wyznaczenia obszaru i granic aglomeracji.

- a. Studium uwarunkowań i kierunków zagospodarowania przestrzennego gminy, Uchwała Rady Miejskiej w Lesku Nr XVIII/168/02 z dnia 05.10.2000 r.  
Zmiana Nr 1 Studium uwarunkowań i kierunków zagospodarowania przestrzennego gminy, Uchwała Rady Miejskiej w Lesku Nr LIII/381/10 z dnia 19.07.2010 r.  
Zmiana Nr 2 Studium uwarunkowań i kierunków zagospodarowania przestrzennego gminy, Uchwała Rady Miejskiej w Lesku Nr XXXVI/277/13 z dnia 29.08.2013 r.
- b. Miejscowych Planów Zagospodarowania Przestrzennego Weremień 1, Uchwała Rady Miejskiej w Lesku Nr XXI/193/01 z dnia 27.02.2001 r.  
Miejscowych Planów Zagospodarowania Przestrzennego Lesko 4 – Średnia Góra, Uchwała Rady Miejskiej w Lesku Nr II/6/2020 z dnia 12.12.2002 r.  
Miejscowych Planów Zagospodarowania Przestrzennego Postołów 1, Uchwała Rady Miejskiej w Lesku Nr VII/72/2003 z dnia 10.09.2003 r.  
Miejscowych Planów Zagospodarowania Przestrzennego Manasterzec 1, Uchwała Rady Miejskiej w Lesku Nr XXII/237/05 z dnia 29.04.2005 r.  
Miejscowych Planów Zagospodarowania Przestrzennego Glinne 1, Uchwała Rady Miejskiej w Lesku Nr XXII/240/05 z dnia 29.04.2005 r.  
Miejscowych Planów Zagospodarowania Przestrzennego Lesko 8, Uchwała Rady Miejskiej w Lesku Nr XXV/185/08 z dnia 29.07.2008 r.  
Miejscowych Planów Zagospodarowania Przestrzennego Łukawica 4, Uchwała Rady Miejskiej w Lesku Nr LVII/418/10 z dnia 10.11.2010 r.  
Miejscowych Planów Zagospodarowania Przestrzennego Lesko 7, Uchwała Rady Miejskiej w Lesku Nr LVII/419/10 z dnia 10.11.2010 r.  
Miejscowych Planów Zagospodarowania Przestrzennego Zmiana Lesko 7, Uchwała Rady Miejskiej w Lesku Nr XXXVI/278/13 z dnia 29.08.2013 r.
- c. Rozporządzenie Ministra Środowiska z dnia 27.07.2018 r. w sprawie sposobu wyznaczania obszaru i granic aglomeracji (Dz. U. z 2018 r. poz. 1586)

*(W tym punkcie należy wskazać dokument/dokumenty na podstawie którego/których wyznacza się aglomeracje. Zgodnie z rozporządzeniem Ministra Gospodarki Morskiej i Żeglugi Śródlądowej z dnia 27 lipca 2018 r. w sprawie sposobu wyznaczania obszarów i granic aglomeracji podstawę wyznaczenia obszaru i granic aglomeracji stanowią np.: studium uwarunkowań i kierunków zagospodarowania przestrzennego gminy, miejscowe plany zagospodarowania przestrzennego, decyzje o warunkach zabudowy i zagospodarowania terenu; pozwolenia na budowę w zakresie gospodarki wodnej, zgłoszenia budowy, budowli oraz obiektów liniowych w zakresie gospodarki wodnej. Należy podać podstawę prawną, datę wydania, a w przypadku decyzji podać datę, znak, i na jakie zadanie została wydana).*

## **2. Informacja o sieci kanalizacyjnej.**

- a) Długość i rodzaj **istniejącej** sieci kanalizacyjnej.

W granicy aglomeracji funkcjonuje sieć kanalizacyjna o długości 119,1 km w tym sieć grawitacyjna 107,4 km, 11,7 tłoczna.

- b) Długość i rodzaj **planowanej** do budowy sieci kanalizacyjnej.

W granicach aglomeracji nie planuje się budowy nowej sieci kanalizacji sanitarnej.

## **3. Informacja o liczbie mieszkańców w aglomeracji.**

- a) Liczba stałych mieszkańców aglomeracji.\*

Liczba stałych mieszkańców aglomeracji wynosi: 9247 osób (zameldowani na stałe + zameldowani czasowo).

*\*(liczba osób zameldowanych na obszarze aglomeracji na pobyt stały oraz pobyt czasowy trwający nieprzerwanie dłużej niż 3 miesiące w rozumieniu przepisów ustawy z dnia 10 kwietnia 1974 r. o ewidencji ludności i dowodach osobistych).*

- b) Liczba stałych mieszkańców aglomeracji korzystających z istniejącej sieci kanalizacyjnej:

9128

- c) Liczba stałych mieszkańców aglomeracji planowanych do podłączenia do nowo wybudowanej sieci kanalizacyjnej:

0

- d) Liczba osób czasowo przebywających w aglomeracji:\*

582

*\*(liczba zarejestrowanych miejsc noclegowych w aglomeracji).*

- e) Liczba osób czasowo przebywających w aglomeracji korzystających z sieci kanalizacyjnej:

582

- f) Liczba osób czasowo przebywających w aglomeracji planowanych do podłączenia do nowo wybudowanej sieci kanalizacyjnej.

0

#### 4. Obliczenie wskaźnika koncentracji:\*

Wskaźnik wynosi 0. Nie planuje się budowy sieci kanalizacyjnej.

*\* (wskaźnik koncentracji - to stosunek liczby stałych mieszkańców aglomeracji i osób czasowo przebywających w aglomeracji przewidywanej do obsługi przez planowaną do budowy sieć kanalizacyjną do długości tej sieci, doprowadzającej ścieki do oczyszczalni ścieków albo do końcowego punktu zrzutu ścieków komunalnych. Wskaźnik ten nie może być mniejszy od 120 stałych mieszkańców aglomeracji (Mk) i osób czasowo przebywających w aglomeracji na 1 km planowanej do budowy sieci kanalizacyjnej (w uzasadnionych przypadkach określonych w rozporządzeniu aglomeracyjnym dopuszcza się niższy wskaźnik - 90 Mk i osób czasowo przebywających w aglomeracji/1km planowanej sieci). **Wskaźnik ten odnosi się tylko do długości nowobudowanej sieci oraz liczby stałych mieszkańców aglomeracji i liczby osób czasowo przebywających w aglomeracji (obliczanej na podstawie liczby zarejestrowanych miejsc noclegowych), którzy zostaną do niej podłączeni. Wskaźnik wyliczany jest sumarycznie dla wszystkich miast i/lub miejscowości (wchodzących w skład aglomeracji), w obrębie których planuje się budowę sieci kanalizacyjnej). Przy wyznaczeniu wskaźnika koncentracji nie wlicza się RLM z sektora przemysłowego.***

#### 5. Informacja o przemyśle występującym w aglomeracji.

a) Liczba RLM przemysłu w aglomeracji:

0 RLM – RLM przemysłu nie występuje na terenie aglomeracji Lesko.

b) Liczba RLM przemysłu obsługiwana przez istniejącą sieć kanalizacyjną:

0 RLM – RLM przemysłu nie występuje na terenie aglomeracji Lesko.

c) Liczba RLM przemysłu planowana do podłączenia do nowo wybudowanej sieci kanalizacyjnej wraz ze wskazaniem nazw zakładów przemysłowych planowanych do podłączenia do sieci kanalizacyjnej:

0 RLM - nie przewiduje się do podłączenia do istniejącej kanalizacji sanitarnej żadnych zakładów.

*Wyliczenie RLM przemysłu:*

*RLM (prz) – RLM wynikająca z ładunku ścieków przemysłowych odprowadzanych do kanalizacji zbiorczej. RLM wyraża wielokrotność ładunku zanieczyszczeń w ściekach odprowadzanych z obiektów przemysłowych i usługowych w stosunku do jednostkowego ładunku zanieczyszczeń w ściekach z gospodarstw domowych, odprowadzanych od jednego mieszkańca/dobę.*

$$RLM = [BZT5 \text{ (kg/d)}] / [0,06 \text{ (kg/Mk*d)}]$$

*BZT5 z przemysłu należy przyjmować na podstawie rzeczywistych ilości ścieków odprowadzanych do oczyszczalni komunalnych oraz dokonanych pomiarów stężeń w ściekach surowych. Dla nowopowstałych zakładów ładunek BZT5 szacujemy na podstawie jednostkowych wskaźników ładunków zanieczyszczeń zależnych od rodzaju ścieków.*

#### 6. Informacja o oczyszczalniach ścieków w aglomeracji.

a) Informacja o istniejących oczyszczalniach ścieków.

W granicach aglomeracji znajduje się oczyszczalnia ścieków zlokalizowana w Lesku przy ul. Sanowej do której odprowadzane są ścieki z aglomeracji (współrzędne geograficzne: długość: 22,3108077, szerokość: 49,4814617).

- b) Informacja o planowanych do budowy oczyszczalniach ścieków.

Nie planuje się budowy nowej oczyszczalni, lecz modernizację istniejącej.

- c) Czy sieć kanalizacyjna zakończona jest końcowym punktem zrzutu. W przypadku odpowiedzi twierdzącej należy wskazać do której aglomeracji ścieki te będą odprowadzane, wraz z określeniem obciążenia tej oczyszczalni ścieków.

Sieć kanalizacyjna nie jest zakończona końcowym punktem zrzutu.

## 7. System gospodarki ściekowej w aglomeracji.

- a) Średnia dobową ilość ścieków komunalnych powstających na terenie aglomeracji oraz skład jakościowy tych ścieków.

Średnia dobową ilość ścieków komunalnych powstających na terenie aglomeracji wynosi 1 593, m<sup>3</sup>/d, o następującym składzie jakościowym: BZT5 – 279 [mgO<sub>2</sub>/l], ChZT – 744 [mgO<sub>2</sub>/l], Zawiesina ogólna – 493 [mg/l].

- b) Przepustowość istniejącej oczyszczalni ścieków w m<sup>3</sup>/d.

Projektowa dobową przepustowość oczyszczalni wynosi: średnia dobową 2 282 m<sup>3</sup>/d, maksymalna 2784 m<sup>3</sup>/d.

- c) Wydajność istniejącej oczyszczalni ścieków wyrażona w RLM (*wydajność oczyszczalni nie może być mniejsza od ładunku generowanego na obszarze aglomeracji – RLM rzeczywistej w aglomeracji*).

13400 [RLM].

- d) Ilość i skład jakościowy ścieków przemysłowych odprowadzanych przez zakłady do systemu kanalizacji zbiorczej.

Na terenie aglomeracji Lesko nie powstają ścieki przemysłowe, które są odprowadzane do systemu kanalizacji zbiorczej.

- e) Ilość ścieków powstających na terenie aglomeracji nieobjętych systemem kanalizacji zbiorczej, gdzie zastosowano systemy indywidualne albo planuje się zastosowanie systemów indywidualnych lub innych rozwiązań zapewniających taki sam poziom ochrony środowiska jak w przypadku systemów kanalizacji zbiorczej (zbiorniki bezodpływowe, przydomowe oczyszczalnie ścieków).

Ilość mieszkańców aglomeracji nieobjętych systemem kanalizacji zbiorczej – dla których zastosowano systemy indywidualne (zbiorniki bezodpływowe, przydomowe oczyszczalnie ścieków) – 119

ilość ścieków dostarczonych do oczyszczalni taborem asenizacyjnym (tylko ścieki z terenu aglomeracji)

[tys. m<sup>3</sup>/r] - 50,00

ilość ścieków oczyszczonych systemami indywidualnymi (przydomowymi oczyszczalniami ścieków)

[tys. m<sup>3</sup>/r] - 1,4

- f) Rodzaj istniejącej oczyszczalni ścieków (rodzaj oczyszczalni należy również wskazać w przypadku planowanej do budowy oczyszczalni ścieków).\*

PUB2.

*\*(rodzaje oczyszczalni ścieków: B - oczyszczalnia biologiczna bez usuwania biogenów, spełniająca standardy odprowadzanych ścieków, non B - oczyszczalnia biologiczna bez usuwania biogenów, niespełniająca standardów odprowadzanych ścieków, PUB1 - oczyszczalnia biologiczna z podwyższonym usuwaniem związków azotu (N), fosforu (P) spełniająca standardy odprowadzanych ścieków dla aglomeracji  $\geq 100\ 000$  RLM, non PUB1 - oczyszczalnia jw. niespełniająca standardów odprowadzanych ścieków w zakresie usuwania N i/lub P, PUB2 - oczyszczalnia biologiczna z podwyższonym usuwaniem związków azotu (N), fosforu (P) spełniająca standardy odprowadzanych ścieków dla aglomeracji  $< 100\ 000$  RLM, non PUB2 - oczyszczalnia jw. niespełniająca standardów odprowadzanych ścieków w zakresie usuwania N i/lub P).*

## 8. Uzasadnienie określonej RLM aglomeracji.

Wyszczególnienie*	Wartość RLM
RLM stałych mieszkańców aglomeracji (Mk)	9247
RLM osób czasowo przebywających w aglomeracji (czas)	582
RLM przemysłu (prz)	0
<b>Suma</b>	<b>9829</b>

**\*RLM = RLM (Mk)+RLM(prz)+RLM(czas)**

gdzie:

RLM – równoważna liczba mieszkańców aglomeracji.

RLM (Mk) – RLM, tj. równoważna liczba mieszkańców obejmująca ładunek generowany przez stałych mieszkańców aglomeracji oraz osoby czasowo zameldowane; przyjmuje się 1 Mk =1RLM.

RLM (prz) – RLM wynikająca z ładunku ścieków przemysłowych odprowadzanych do kanalizacji zbiorczej. RLM wyraża wielokrotność ładunku zanieczyszczeń w ściekach odprowadzanych z obiektów przemysłowych i usługowych w stosunku do jednostkowego ładunku zanieczyszczeń w ściekach z gospodarstw domowych, odprowadzanych od jednego mieszkańca/dobę.

**RLM = [BZT5 (kg/d)] / [0,06 (kg/Mk\*d)]**

BZT5 z przemysłu należy przyjmować na podstawie rzeczywistych ilości ścieków odprowadzanych do oczyszczalni komunalnych oraz dokonanych pomiarów stężeń w ściekach surowych. Dla nowopowstałych zakładów ładunek BZT5 szacujemy na podstawie jednostkowych wskaźników ładunków zanieczyszczeń zależnych od rodzaju ścieków.

*RLM (czas) – RLM wynikająca z ładunku ścieków pochodzących od osób czasowo przebywających w aglomeracji (zarejestrowane usługi noclegowe); przyjmuje się 1 RLM = 1 zarejestrowane miejsce noclegowe.*

9. Informacja o strefach ochronnych ujęć wody, zawierająca oznaczenie aktów prawa miejscowego lub o decyzjach ustanawiających te strefy oraz zakazy, nakazy i ograniczenia obowiązujące na tych terenach.

Na terenie aglomeracji Lesko nie ustanowiono strefy ochronne ujęć wody.

10. Informacja o obszarach ochronnych zbiorników wód śródlądowych zawierająca oznaczenie aktów prawa miejscowego ustanawiających te obszary oraz zakazy, nakazy i ograniczenia obowiązujące na tych obszarach.

Na terenie aglomeracji Lesko brak jest obszarów ochronnych zbiorników wód śródlądowych.

11. Informacja o formach ochrony przyrody, o których mowa w art. 6 ustawy z dnia 16 kwietnia 2004 r. o ochronie przyrody, zawierająca nazwę formy ochrony przyrody oraz tytuł i miejsce ogłoszenia aktu prawnego tworzącego, ustanawiającego albo wyznaczającego formę ochrony przyrody, oraz informacja o obszarach mających znaczenie dla Wspólnoty znajdujących się na liście, o której mowa w art. 27 ust. 1 tej ustawy.

Park Krajobrazowy Gór Słonnych

Uchwała NR XLII/724/17 Sejmiku Województwa Podkarpackiego z dnia 25 września 2017 r. zmieniająca uchwałę Nr XXXIX/791/13 Sejmiku Województwa Podkarpackiego z dnia 28 października 2013 r. w sprawie Parku Krajobrazowego Gór Słonnych (Dz. Urz. z 2017 r. poz. 3236).

#### **NATURA 2000**

- OZW Dorzecze Górnego Sanu PLH180021

Decyzja Komisji z dnia 10 stycznia 2011 r. w sprawie przyjęcia na mocy dyrektywy Rady 92/43/EWG czwartego zaktualizowanego wykazu terenów mających znaczenie dla Wspólnoty składających się na kontynentalny region biogeograficzny (notyfikowana jako dokument nr C(2010) 9669)(2011/64/UE). Dziennik Urzędowy Unii Europejskiej L 33 str. 146.

- OSO Góry Słonne PLB180003

Rozporządzenie Ministra Środowiska z dnia 12 stycznia 2011 r. w sprawie obszarów specjalnej ochrony ptaków (Dz. U. 2011, Nr. 25 poz. 133).

- OZW Ostoja Góry Słonne PLH180013

Decyzja Komisji z dnia 12 grudnia 2008 r. przyjmująca na mocy dyrektywy Rady 92/43/EWG drugi zaktualizowany wykaz terenów mających znaczenie dla Wspólnoty składających się na alpejski region biogeograficzny (notyfikowana jako dokument nr C(2008) 7973)(2009/91/WE). Dziennik Urzędowy Unii Europejskiej L 43 str. 21.

Wschodniobeskidzki Obszar Chronionego Krajobrazu

Uchwała NR XLII/733/17 Sejmiku Województwa Podkarpackiego z dnia 25 września 2017 r. zmieniająca uchwałę Nr XLVIII/998/14 Sejmiku Województwa Podkarpackiego z dnia 23 czerwca 2014 r. w sprawie Wschodniobeskidzkiego Obszaru Chronionego Krajobrazu (Dz. Urz. z 2017 r. poz. 3244).

Dąb szypułkowy szt. 2 Kirkut Lesko.

Decyzja Nr RLS. III-7141/26/78 z dnia 16.01.1979 roku w sprawie uznania za pomniki przyrody. Dz. Urz. Woj. Krośnieńskiego Nr 3, poz. 31 z 1980 roku, Dz. Urz. Woj. Krośnieńskiego Nr 4, poz. 15. z 1984 roku oraz Dz. Urz. Woj. Krośnieńskiego Nr 27, poz. 248 z dnia 27.12.1990 roku.

Dąb szypułkowy szt. 4 Lesko, ul. Krasickich.

Orzeczenie Prezydium Wojewódzkiej Rady Narodowej w Rzeszowie Nr Rlop-004-5/74 z dnia 05.06.1974 roku w sprawie uznania za pomniki przyrody. Dz. Urz. WRN w Rzeszowie Nr 5, poz. 67 z dnia 5.06.1974 r oraz Dz. Urz. Woj. Krośnieńskiego Nr 27 poz. 248, z dnia 27.12.1990 roku.

Wiąz szypułkowy szt. 6 Lesko, ul. Piłsudskiego.

Decyzja Nr RLS. III-7141/26/78 z dnia 16.01.1979 roku w sprawie uznania za pomniki przyrody. Dz. Urz. Woj. Krośnieńskiego Nr 3, poz. 31 z 1980 roku, Dz. Urz. Woj. Krośnieńskiego Nr 4, poz. 15. z 1984 roku oraz Dz. Urz. Woj. Krośnieńskiego Nr 27, poz. 248 z dnia 27.12.1990 roku

## **12. Badanie spełnienia przez aglomerację warunków Dyrektywy ściekowej 91/271/EWG.**

### **a) Warunek I (art. 3 Dyrektywy) procent skanalizowania w aglomeracji.\***

98,8%

*\*Wyposażenie aglomeracji w systemy zbierania ścieków komunalnych gwarantujące blisko 100% poziom obsługi. Oznacza to wyposażenie w sieć kanalizacyjną co najmniej na poziomie 98% pozostałe 2% RLM (ale nie więcej niż 2000 RLM) musi być oczyszczane w innych systemach oczyszczania ścieków (pojedyncze systemy lub inne właściwe systemy), zapewniających ten sam poziom ochrony środowiska jak dla całej aglomeracji.*

#### **Przykład obliczenia osiągnięcia warunku procentu skanalizowania.**

*W przypadku gdy RLM aglomeracji wynosi 10000 aby osiągnąć wskaźnik 98%, skanalizowanych powinno być 9800 RLM (w przypadku aglomeracji planujących budowę sieci wskaźnik powinien być osiągnięty po jej realizacji). Pozostałe 2000 RLM musi być oczyszczane w innych systemach oczyszczania ścieków, zapewniających ten sam poziom ochrony środowiska jak dla całej aglomeracji (zbiorniki bezodpływowe, przydomowe oczyszczalnie ścieków).*

### **b) Warunek II (art. 10 Dyrektywy) wydajność oczyszczalni w aglomeracji (wyrażona w RLM).\***

13 400

*\*Wydajność oczyszczalni ścieków w aglomeracjach odpowiada przynajmniej ładunkowi generowanemu na ich obszarze.*



**Przykład obliczenia osiągnięcia warunku wydajności oczyszczalni ścieków.**

W przypadku gdy RLM aglomeracji wynosi 10000 wydajność oczyszczalni ścieków powinna wynosić min. 10000 RLM.

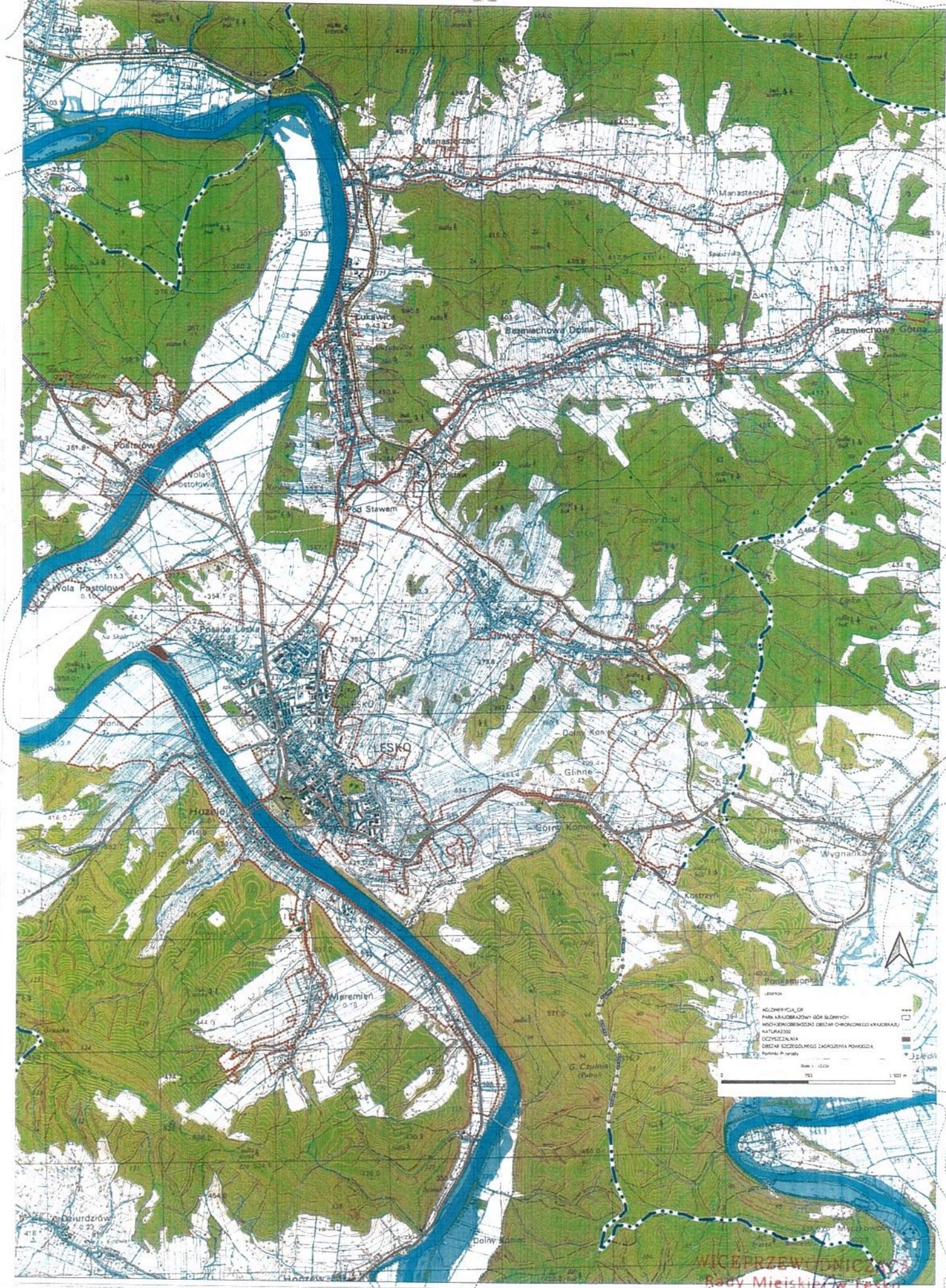
c) Warunek III (art. 4 i art. 5 Dyrektywy) **standardy oczyszczania ścieków.\***

Średnie roczne stężenia zanieczyszczeń w ściekach oczyszczonych z oczyszczalni wynosi:  
BZT5 – 6,0 [mgO<sub>2</sub>/l], ChZT – 54 [mgO<sub>2</sub>/l], Zawiesina ogólna – 17,0 [mg/l].

*\*Standardy oczyszczania ścieków w oczyszczalniach uzależnione są od wielkości aglomeracji. Jakość ścieków oczyszczonych odprowadzanych z każdej oczyszczalni powinna być zgodna z wymaganiami Prawa wodnego i Rozporządzenia Ministra Gospodarki Morskiej i Żeglugi Śródlądowej z dnia 12 lipca 2019 r. w sprawie substancji szczególnie szkodliwych dla środowiska wodnego oraz warunków, jakie należy spełnić przy wprowadzaniu do wód lub do ziemi ścieków, a także przy odprowadzaniu wód opadowych lub roztopowych do wód lub do urządzeń wodnych (Dz. U. z 2019 r., poz. 1311). W każdej oczyszczalni zlokalizowanej na terenie aglomeracji powyżej 10 000 RLM wymagane jest podwyższone usuwanie biogenów (azotu i fosforu).*

WICEPRZEWODNICZĄCA  
Rady Miejskiej w Lesku

mgr Edyta Wojtowicz-Wojdanowska



WICEPRZEWODNICZY  
Rady Miejskiej w Lesku

Załącznik nr 2 do Uchwały Rady Miejskiej w Lesku Nr XXIX/245/20 z dnia 2 grudnia 2020 r.